

Федеральное государственное бюджетное образовательное учреждение  
высшего образования  
«Тверской государственный медицинский университет»  
Министерства здравоохранения Российской Федерации



УТВЕРЖДАЮ

Проректор по учебной работе

Л.А. Мурашова

«29» августа 2023 г.

**Рабочая программа производственной клинической практики**

**ТЕРАПИЯ**

Разработчик рабочей программы:  
Фомина Л.А., профессор кафедры  
факультетской терапии,  
д-р мед. наук, доцент

Тверь, 2023 г.

## **Оглавление**

1. Цель и задачи прохождения практики, требования к результатам освоения
2. Объем и структура практики, организация проведения практики
3. Перечень практических навыков
4. Формы контроля и отчётности по практике
5. Учебно-методическое и информационное обеспечение практики
6. Материально-техническое обеспечение практики

## **1. Цель и задачи прохождения практики, требования к результатам освоения**

Целью клинической практики является закрепление приобретённых знаний в процессе теоретической подготовки, развитие и совершенствование умений и навыков, полученных в процессе обучения, формирование универсальных, общепрофессиональных и профессиональных компетенций для осуществления профессиональной деятельности.

Задачи прохождения практики:

- совершенствование навыков общения с пациентами и их родственниками, медицинским персоналом лечебных учреждений, в основе которых лежит реализация принципов медицинской деонтологии и этики;
- совершенствование сбора анамнеза и методов физикального обследования (перкуссии, пальпации, аускультации) больного;
- закрепление и углубление навыков клинического мышления в вопросах дифференциальной диагностики заболеваний как часто встречающихся в практике терапевта, так и редких с оценкой индивидуальных особенностей их течения, а также совершенствование в вопросах врачебной тактики (показания к госпитализации в стационар или дневной стационар; направление на консультацию к специалистам узкого профиля, на специальные диагностические исследования, амбулаторное ведение пациентов);
- совершенствование умения формулировать синдромальный и клинический диагноз в соответствии современными классификациями болезней;
- закрепление и углубление умения осуществлять рациональный выбор медикаментозной и немедикаментозной терапии с учётом их механизма действия, этиологии, патогенеза заболевания, возраста, сопутствующей патологии, психологических особенностей пациента;
- закрепление и углубление практических навыков в вопросах реабилитации пациентов, освоения принципов первичной и вторичной профилактики, организации диспансерного динамического наблюдения;
- совершенствование практических навыков по проведению диагностических и лечебных манипуляций при оказании неотложной помощи в конкретной ситуации на догоспитальном, госпитальном и амбулаторно-поликлиническом этапах; освоение порядка организации неотложной медицинской помощи больным с острыми заболеваниями и с ургентными состояниями;
- закрепление знаний нормативных и законодательных актов, касающихся организации и оказания медицинской помощи на догоспитальном, госпитальном и амбулаторно-поликлиническом этапах; приобретение практических навыков по оформлению учетно-отчетной документации, формирование умений по ведению документации, выписке рецептов.

### Требования к результатам освоения

В результате прохождения практики у обучающегося формируются универсальные, общепрофессиональные профессиональные компетенции для успешной профессиональной деятельности в качестве **ВРАЧА-ТЕРАПЕВТА**.

<i>Код и наименование компетенции, индикатора достижения компетенции</i>	<i>Планируемые результаты обучения по дисциплине (модулю)</i>	
<b>УК-1. Способен критически и системно анализировать, определять возможности и способы применения достижения в области медицины и фармации в профессиональном контексте</b>		
<b>УК-1.1</b> Критически оценивает возможности применения достижений в методах и технологиях научной коммуникации в области медицины и фармации	<i>Знать:</i>	<ul style="list-style-type: none"> <li>- современные достижения в методах и технологиях научной коммуникации, в том числе и использованием IT-технологий</li> <li>- методы критического анализа и оценки современных научных достижений, а также методы генерирования новых идей при решении практических задач</li> </ul>
	<i>Уметь:</i>	<ul style="list-style-type: none"> <li>- анализировать альтернативные варианты решения исследовательских и практических задач</li> <li>- оценивать потенциальные выигрыши или проигрыши реализации вариантов решения практических задач</li> </ul>
	<i>Владеть:</i>	<ul style="list-style-type: none"> <li>- навыками критического анализа и оценки современных научных достижений и результатов деятельности по решению практических задач, в том числе в междисциплинарных областях</li> </ul>
<b>УК-1.2</b> Анализирует различные способы применения достижений в области медицины и фармации в профессиональном контексте	<i>Знать:</i>	<ul style="list-style-type: none"> <li>- способы применения достижений в области медицины и фармации в профессиональной деятельности</li> </ul>
	<i>Уметь:</i>	<ul style="list-style-type: none"> <li>- анализировать различные варианты применения в профессиональной деятельности достижений в области медицины и фармации</li> </ul>

	<i>Владеть:</i>	- навыками разработки различных способов применения достижений в области медицины и фармации в профессиональном контексте, в том числе при решении исследовательских и практических задач
<b>УК-3. Способен руководить работой команды врачей, среднего и младшего медицинского персонала, организовывать процесс оказания медицинской помощи населению</b>		
<b>УК-3.1</b> Организует и корректирует командную работу врачей, среднего и младшего персонала	<i>Знать:</i>	- командный подход в менеджменте, специфику групповой динамики и процесса командообразования
	<i>Уметь:</i>	- организовывать командное взаимодействие для решения управленческих задач - корректировать работу команды, в том числе на основе коллегиальных решений
	<i>Владеть:</i>	- технологиями построения командного менеджмента в медицинской организации - навыками корректировки командной работы врачей, среднего и младшего персонала
<b>УК-3.2</b> Планирует и организует процесс оказания медицинской помощи населению	<i>Знать:</i>	- основы командного взаимодействия при организации процесса оказания медицинской помощи населению
	<i>Уметь:</i>	- анализировать организационные процессы в медицинской организации и разрабатывать предложения по повышению их эффективности при оказании медицинской помощи населению
	<i>Владеть:</i>	- навыками планирования и организации процесса оказания медицинской помощи населению
<b>УК-4. Способен выстраивать взаимодействие в рамках своей профессиональной деятельности</b>		
<b>УК-4.1</b> Выстраивает взаимодействие с пациентами в рамках своей	<i>Знать:</i>	- принципы пациент-ориентированного общения с пациентом с целью постановки предварительного диагноза

профессиональной деятельности		- алгоритм медицинского консультирования в целях разъяснения необходимой информации пациенту (его законному представителю)
	<i>Уметь:</i>	- устанавливать контакты и организовывать общение с пациентами, используя современные коммуникационные технологии
	<i>Владеть:</i>	- нормами этики и деонтологии при общении с пациентами в рамках своей профессиональной деятельности - навыками пациент-ориентированного общения в целях сбора жалоб, анамнеза жизни, анамнеза болезни у пациента (его законного представителя)
УК-4.2 Выстраивает взаимодействие с коллегами в рамках своей профессиональной деятельности	<i>Знать:</i>	- этические и деонтологические нормы взаимодействия с коллегами в рамках своей профессиональной деятельности
	<i>Уметь:</i>	- устанавливать контакты и организовывать общение с коллегами в соответствии с потребностями совместной деятельности, используя современные коммуникационные технологии
	<i>Владеть:</i>	- навыками использования этических и деонтологических норм общения с коллегами в рамках своей профессиональной деятельности
<b>ОПК-4. Способен проводить клиническую диагностику и обследование пациентов</b>		
ОПК-4.1 Проводит клиническую диагностику и обследование пациентов с заболеваниями и (или) состояниями	<i>Знать:</i>	- современные методы диагностики основных нозологических форм - современную классификацию, этиологию, патогенез, симптоматику заболеваний и

		состояний, требующих оказания медицинской помощи - международную классификацию болезней (МКБ)
	<i>Уметь:</i>	- определять клиническую картину заболеваний и (или) состояний - проводить клиническое обследование пациентов - уметь пользоваться МКБ для постановки диагноза
	<i>Владеть:</i>	- навыками сбора жалоб и анамнеза, проведения физикального обследования пациентов в объеме, необходимом для работы в качестве врача-терапевта - методами дифференциальной диагностики при постановке диагноза - навыками установления диагноза с учетом действующей Международной статистической классификации болезней и проблем, связанных со здоровьем
<b>ОПК-4.2</b> Направляет пациентов с заболеваниями и (или) состояниями на лабораторные и инструментальные обследования	<i>Знать:</i>	- основные методы лабораторных и инструментальных обследований - основные показания для проведения исследований - правила интерпретации полученных результатов
	<i>Уметь:</i>	- применять лабораторные и инструментальные методы исследований и интерпретировать полученные результаты - оценивать результаты выполненных исследований, в том числе вспомогательных (лучевых, функциональных, клинико-лабораторных)
	<i>Владеть:</i>	- методикой оценки результатов лабораторных и инструментальных методов исследования

		<ul style="list-style-type: none"> <li>- оценкой результатов функционального обследования различных органов и систем</li> <li>- навыками обеспечения безопасности диагностических манипуляций</li> </ul>
<b>ОПК-5. Способен назначать лечение пациентам при заболеваниях и (или) состояниях, контролировать его эффективность и безопасность</b>		
<b>ОПК-5.1</b> Назначает лечение пациентам при заболеваниях и (или) состояниях	<i>Знать:</i>	<ul style="list-style-type: none"> <li>- принципы и методы оказания первичной, специализированной, высокотехнологичной медицинской помощи, в том числе патогенетической, симптоматической</li> <li>- современные методы лечения заболеваний и состояний, требующих оказания медицинской помощи</li> <li>- абсолютные и относительные показания и противопоказания к проведению консервативных и оперативных видов лечения заболеваний и патологических состояний</li> </ul>
	<i>Уметь:</i>	<ul style="list-style-type: none"> <li>- составить план лечения пациента с учетом возраста и пола, особенностей клинической картины заболевания в соответствии с действующими порядками оказания медицинской помощи, клиническими рекомендациями, стандартами медицинской помощи</li> <li>- разработать и обосновать схему лечения, проводить комплексное лечение</li> <li>- назначить консервативное и оперативное лечение в соответствии со стандартами оказания медицинской помощи</li> </ul>
	<i>Владеть:</i>	<ul style="list-style-type: none"> <li>- методиками введения лекарственных препаратов при различной патологии, контроля за качеством выполнения назначений</li> </ul>



		<p>средним и младшим медперсоналом</p> <ul style="list-style-type: none"> <li>- навыками расчёта инфузионной и иных видов неотложной терапии, методиками поддержания жизненно-важных функций</li> <li>- методиками назначения современного этиопатогенетического консервативного лечения, а также оперативного лечения, как самостоятельной формы оказания помощи, так и дополняющей к основной терапии</li> </ul>
<p><b>ОПК-5.2</b> Контролирует эффективность и безопасность назначенного лечения</p>	<p><i>Знать:</i></p>	<ul style="list-style-type: none"> <li>- основы фармакотерапии, показания и противопоказания к применению лекарственных веществ, осложнения при их применении</li> </ul>
	<p><i>Уметь:</i></p>	<ul style="list-style-type: none"> <li>- оценить эффективность проводимого лечения</li> <li>- скорректировать назначенное лечение</li> <li>- предотвращать или устранять осложнения, побочные действия, нежелательные реакции, в том числе серьезные и непредвиденные, возникшие в результате диагностических или лечебных манипуляций, применения лекарственных препаратов и (или) медицинских изделий, лечебного питания или хирургических вмешательств</li> </ul>
	<p><i>Владеть:</i></p>	<ul style="list-style-type: none"> <li>- методами оценки эффективности и безопасности применения лекарственных препаратов и медицинских изделий при лечении пациентов</li> </ul>
<p><b>ОПК-6. Способен проводить и контролировать эффективность мероприятий по медицинской реабилитации при заболеваниях и (или) состояниях, в том числе при реализации индивидуальных программ реабилитации или абилитации инвалидов</b></p>		

<p><b>ОПК-6.1</b> Проводит мероприятия по медицинской реабилитации пациентов с заболеваниями и (или) состояниями и их последствиями, в том числе при реализации индивидуальных программ реабилитации или абилитации инвалидов</p>	<p><i>Знать:</i></p>	<ul style="list-style-type: none"> <li>- возрастные особенности проведения реабилитационных мероприятий</li> <li>- порядок организации медицинской реабилитации</li> <li>- стандарты первичной специализированной медико-санитарной помощи, специализированной, в том числе высокотехнологичной, медицинской помощи при основных заболеваниях, являющихся причиной инвалидности, неинфекционных заболеваниях и сопутствующих заболеваниях, патологических состояниях</li> <li>- клинические рекомендации (протоколы лечения) по оказанию медицинской помощи пациентам при заболеваниях, являющихся причиной инвалидности, неинфекционных заболеваниях и сопутствующих заболеваниях, патологических состояниях</li> <li>- основы и методы медицинской реабилитации пациентов при основных заболеваниях, являющихся причиной инвалидности, неинфекционных заболеваниях, сопутствующих заболеваниях, патологических состояниях</li> <li>- медицинские показания для направления пациентов, имеющих ограничения жизнедеятельности, нарушения функций и структур организма человека, к специалистам мультидисциплинарных бригад для назначения мероприятий по медицинской реабилитации, в том числе при реализации индивидуальной программы реабилитации инвалидов</li> </ul>
---	----------------------	--

		<p>- медицинские показания для направления пациентов имеющих стойкое нарушение функции организма, обусловленного нарушениями функций и структур, ограничением жизнедеятельности на медико-социальную экспертизу, в том числе для составления индивидуальной программы реабилитации инвалидов, требования к оформлению медицинской документации</p>
	<p><i>Уметь:</i></p>	<p>- разрабатывать план реабилитационных мероприятий пациентов, имеющих ограничения жизнедеятельности, нарушения функций и структур организма человека, в том числе при реализации индивидуальной программы реабилитации инвалидов</p> <p>- определять медицинские показания для направления пациентов, имеющих ограничения жизнедеятельности, нарушения функций и структур организма человека, к специалистам мультидисциплинарной бригады для назначения и проведения мероприятий по медицинской реабилитации, в том числе при реализации индивидуальной программы реабилитации инвалидов</p> <p>- определять медицинские показания для направления пациентов, имеющих стойкое нарушение функций организма, обусловленное нарушениями функций и структур, ограничением жизнедеятельности при заболеваниях и (или) состояниях для прохождения медико-социальной экспертизы</p> <p>- определять принципы и методы организации медицинской помощи по медицинской реабилитации</p>

	<i>Владеть:</i>	<ul style="list-style-type: none"> <li>- методикой составления плана мероприятий медицинской реабилитации пациентов, имеющих ограничения жизнедеятельности, нарушения функций и структур организма человека в соответствии с действующим порядками оказания медицинской помощи, клиническими рекомендациями (протоколами лечения) по вопросам оказания медицинской помощи, с учетом стандартов медицинской помощи</li> <li>- навыками проведения мероприятий по медицинской реабилитации пациентов, имеющих ограничения жизнедеятельности, нарушения функций и структур организма человека в том числе инвалидов</li> <li>- навыками направления пациентов, имеющих ограничения жизнедеятельности, нарушения функций и структур организма человека к специалистам мультидисциплинарной бригады для назначения и проведения мероприятий по медицинской реабилитации, в том числе при реализации индивидуальной программы реабилитации инвалидов</li> <li>- навыками определения медицинских показаний для проведения мероприятий медицинской реабилитации пациентов, имеющих ограничения жизнедеятельности, нарушения функций и структур организма человека</li> </ul>
<p><b>ОПК-6.2</b> Проводит контроль эффективности мероприятий по медицинской реабилитации при заболеваниях и (или) состояниях, в том числе при реализации индивидуальных</p>	<i>Знать:</i>	<ul style="list-style-type: none"> <li>- медицинские, социальные и психологические аспекты реабилитации пациентов</li> <li>- индикаторы достижения целей медицинской реабилитации</li> </ul>
	<i>Уметь:</i>	<ul style="list-style-type: none"> <li>- оценивать эффективность и безопасность мероприятий по</li> </ul>

программ реабилитации или абилитации инвалидов		медицинской реабилитации пациентов, имеющих ограничения жизнедеятельности, нарушения функций и структур организма человека, в том числе при реализации программы реабилитации инвалидов
	<i>Владеть:</i>	- методикой оценки эффективности и безопасности мероприятий по медицинской реабилитации пациентов, имеющих ограничения жизнедеятельности, нарушения функций и структур организма человека
<b>ОПК-7. Способен проводить в отношении пациентов медицинскую экспертизу</b>		
<b>ОПК-7.1</b> Направляет пациентов на медицинскую экспертизу	<i>Знать:</i>	- порядки проведения отдельных видов медицинских освидетельствований, медицинских осмотров - медицинские показания для направления пациентов, имеющих стойкое нарушение функции организма, обусловленное заболеваниями и (или) состояниями, последствиями травм на медико-социальную экспертизу, требования к оформлению медицинской документации
	<i>Уметь:</i>	- определять признаки временной нетрудоспособности и признаки стойкого нарушения функции организма, обусловленного заболеваниями и (или) состояниями, последствиями травм - направлять пациентов, имеющих стойкое нарушение функции организма, обусловленное заболеваниями и (или) состояниями, последствиями травм на медико-социальную экспертизу
	<i>Владеть:</i>	- навыками подготовки медицинской документации для

		направления на медико-социальную экспертизу
<b>ОПК-7.2</b> Организует и проводит медицинскую экспертизу	<i>Знать:</i>	- порядок выдачи листков нетрудоспособности
	<i>Уметь:</i>	- формулировать медицинские заключения по результатам медицинского освидетельствования, медицинских осмотров - проводить экспертизу временной и стойкой нетрудоспособности, степень функциональных нарушений, прогноз и трудоспособность в соответствие с нормативными документами - оформлять листок нетрудоспособности
	<i>Владеть:</i>	- методами проведения отдельных видов медицинских экспертиз - навыками проведение экспертизы временной и стойкой нетрудоспособности
<b>ОПК-8. Способен проводить и контролировать эффективность мероприятий по профилактике и формированию здорового образа жизни и санитарно-гигиеническому просвещению населения</b>		
<b>ОПК-8.1</b> Проводит просветительную работу по профилактике и формированию здорового образа жизни и санитарно-гигиеническому обучению среди населения	<i>Знать:</i>	- основные характеристики здорового образа жизни, методы его формирования - факторы риска заболеваний и (или) патологических состояний - принципы и особенности профилактики возникновения или прогрессирования заболеваний и (или) патологических состояний - медицинские показания и противопоказания к применению методов профилактики заболеваний и (или) патологических состояний - медицинские показания и противопоказания к проведению оздоровительных мероприятий среди пациентов с заболеваниями и (или) патологическими состояниями - формы и методы санитарно-просветительной работы среди взрослых и медицинских работников

	<p><i>Уметь:</i></p>	<ul style="list-style-type: none"> <li>- проводить санитарно-просветительную работу по формированию здорового образа жизни, профилактике осложненного течения заболеваний и (или) патологических состояний</li> <li>- консультировать пациентов по вопросам навыков здорового образа жизни, профилактики осложненного течения заболеваний и (или) патологических состояний</li> <li>- разрабатывать и рекомендовать профилактические и оздоровительные мероприятия пациентам различного возраста и состояния здоровья</li> </ul>
	<p><i>Владеть:</i></p>	<ul style="list-style-type: none"> <li>- навыками пропаганды здорового образа жизни, профилактики заболеваний и (или) состояний</li> <li>- навыками назначения профилактических мероприятий пациентам с учетом факторов риска в соответствии с действующими порядками оказания медицинской помощи, клиническими рекомендациями (протоколами лечения) по вопросам оказания медицинской помощи, с учетом стандартов медицинской помощи</li> <li>- навыками формирования программ здорового образа жизни, включая программы снижения потребления алкоголя и табака, предупреждения и борьбы с немедицинским потреблением наркотических средств, и психотропных веществ</li> </ul>
<p><b>ОПК-8.2</b> Оценивает и контролирует эффективность профилактической работы с населением</p>	<p><i>Знать:</i></p>	<ul style="list-style-type: none"> <li>- принципы и особенности диспансерного наблюдения за пациентами с хроническими заболеваниями и (или) патологическими состояниями</li> <li>- принципы организации профилактических осмотров среди различных возрастных групп населения (осмотр, направление к</li> </ul>

		специалистам, на лабораторное исследование и инструментальное обследование)
	<i>Уметь:</i>	<ul style="list-style-type: none"> <li>- проводить медицинские осмотры с учетом возраста, состояния здоровья, профессии в соответствии с действующими нормативными правовыми актами</li> <li>- определять медицинские показания к введению ограничительных мероприятий (карантина) и показания для направления к врачу-специалисту</li> <li>- проводить санитарно-противоэпидемические мероприятия в случае возникновения очага инфекции</li> </ul>
	<i>Владеть:</i>	<ul style="list-style-type: none"> <li>- методиками контроля выполнения профилактических мероприятий</li> <li>- навыками определения медицинских показаний к введению ограничительных мероприятий (карантина) и показаний для направления к врачу-специалисту при возникновении инфекционных (паразитарных) болезней</li> <li>- навыками заполнения и направления в установленном порядке экстренного извещения о случае инфекционного, паразитарного, профессионального и другого заболевания, носительства возбудителей инфекционных болезней, отравления, неблагоприятной реакции, связанной с иммунизацией, укуса, ослюнения, оцарапывания животными в территориальные органы, осуществляющие федеральный государственный санитарно-эпидемиологический надзор</li> <li>- навыками проведения противоэпидемических мероприятий в случае</li> </ul>



		возникновения очага инфекции, в том числе карантинных мероприятий при выявлении особо опасных (карантинных) инфекционных заболеваний - оценкой эффективности профилактической работы с пациентами
<b>ОПК-9. Способен проводить анализ медико-статистической информации, вести медицинскую документацию и организовывать деятельность находящегося в распоряжении медицинского персонала</b>		
<b>ОПК-9.1</b> Проводит анализ медико-статистической информации	<i>Знать:</i>	- медико-статистические показатели деятельности медицинской организации
	<i>Уметь:</i>	- проводить анализ медико-статистических показателей
	<i>Владеть:</i>	- навыками расчета и анализа медико-статистических показателей деятельности медицинской организации
<b>ОПК-9.2</b> Ведет медицинскую документацию	<i>Знать:</i>	- правила оформления медицинской документации в медицинских организациях, оказывающих медицинскую помощь, в том числе в форме электронных документов - правила работы в информационных системах и информационно-телекоммуникационной сети "Интернет"
	<i>Уметь:</i>	- составлять план работы и отчет о своей работе - использовать в работе информационные системы и информационно-телекоммуникационную сеть "Интернет" - вести медицинскую документацию, в том числе в электронном виде, контролировать качество ее ведения
	<i>Владеть:</i>	- навыками составления плана работы и отчета в своей работе

		<ul style="list-style-type: none"> <li>- навыками ведения медицинской документации, в том числе в электронном виде</li> <li>- навыками использования информационных систем и информационно-телекоммуникационной сети "Интернет"</li> <li>- навыками использования в работе персональных данных пациентов и сведений, составляющих врачебную тайну</li> </ul>
<b>ОПК-9.3</b> Организует деятельность находящегося в распоряжении медицинского персонала	<i>Знать:</i>	<ul style="list-style-type: none"> <li>- требования охраны труда, основы личной безопасности</li> <li>- должностные обязанности медицинских работников в медицинских организациях</li> </ul>
	<i>Уметь:</i>	<ul style="list-style-type: none"> <li>- осуществлять контроль выполнения должностных обязанностей находящимся в распоряжении медицинским персоналом</li> </ul>
	<i>Владеть:</i>	<ul style="list-style-type: none"> <li>- навыками контроля выполнения должностных обязанностей находящимся в распоряжении медицинским персоналом</li> <li>- навыками проведения работ по обеспечению внутреннего контроля качества и безопасности медицинской деятельности</li> </ul>
<b>ОПК-10. Способен участвовать в оказании неотложной медицинской помощи при состояниях, требующих срочного медицинского вмешательства</b>		
<b>ОПК-10.1</b> Проводит диагностику неотложных состояний	<i>Знать:</i>	<ul style="list-style-type: none"> <li>- методику сбора жалоб и анамнеза у пациентов (их законных представителей)</li> <li>- методику физикального исследования пациентов (осмотр, пальпация, перкуссия, аускультация)</li> <li>- клинические признаки внезапного прекращения кровообращения и/или дыхания</li> <li>- основные симптомы проявления угрожающих жизни состояний,</li> </ul>

		<p>требующих срочного медицинского вмешательства</p> <ul style="list-style-type: none"> <li>- предназначение и порядок использования медицинского оборудования для регистрации основных параметров жизнедеятельности</li> </ul>
	<i>Уметь:</i>	<ul style="list-style-type: none"> <li>- распознавать состояния, представляющие угрозу жизни пациента, включающие состояние клинической смерти (остановка жизненно важных функций организма человека (кровообращения и (или) дыхания), требующие оказания медицинской помощи в экстренной форме</li> <li>- проводить своевременные и в полном объеме действия по регистрации основных параметров жизнедеятельности</li> </ul>
	<i>Владеть:</i>	<ul style="list-style-type: none"> <li>- навыками оценки состояния пациента, требующего оказания медицинской помощи в экстренной форме</li> <li>- навыками распознавания состояний, представляющих угрозу жизни пациентов, включая состояние клинической смерти (остановка жизненно важных функций организма человека (кровообращения и (или) дыхания), требующих оказания медицинской помощи в экстренной форме</li> <li>- навыками работы по диагностике основных параметров жизнедеятельности с помощью медицинского оборудования</li> </ul>
<p><b>ОПК-10.2</b> Оказывает неотложную медицинскую помощь при состояниях, требующих срочного медицинского вмешательства</p>	<i>Знать:</i>	<ul style="list-style-type: none"> <li>- правила проведения базовой сердечно-легочной реанимации</li> <li>- предназначение и порядок использования автоматического наружного дефибриллятора, применяемого в рамках оказания помощи при остановке кровообращения</li> </ul>

		<ul style="list-style-type: none"> <li>- предназначение и порядок использования мануального дефибриллятора, для оказания помощи при остановке кровообращения</li> <li>- алгоритмы, стандарты и клинические рекомендации по оказанию медицинской помощи при неотложных состояниях</li> </ul>
	<i>Уметь:</i>	<ul style="list-style-type: none"> <li>- выполнять мероприятия базовой сердечно-легочной реанимации</li> <li>- оказывать медицинскую помощь в экстренной форме пациентам при состояниях, представляющих угрозу жизни пациентов, в том числе клинической смерти (остановка жизненно важных функций организма человека (кровообращения и (или) дыхания)</li> <li>- применять лекарственные препараты и изделия медицинского назначения при оказании медицинской помощи в экстренной форме</li> <li>- применять автоматический наружный дефибриллятор в комплексе базовой сердечно-лёгочной реанимации</li> <li>- проводить необходимый объем лечебных мероприятий при возникновении неотложного состояния</li> </ul>
	<i>Владеть:</i>	<ul style="list-style-type: none"> <li>- навыками оказания медицинской помощи в экстренной форме пациентам при состояниях, представляющих угрозу жизни пациентов, в том числе клинической смерти (остановка жизненно важных функций организма человека (кровообращения и (или) дыхания)</li> <li>- навыками применения лекарственных препаратов и медицинских изделий при оказании медицинской помощи в экстренной форме</li> </ul>

		<ul style="list-style-type: none"> <li>- базовыми техническими навыками оказания помощи при остановке кровообращения</li> <li>- навыками работы в команде при оказании помощи в случае остановки кровообращения</li> <li>- навыками работы по проведению ИВЛ с использованием дополнительных устройств при оказании экстренной и неотложной медицинской помощи</li> </ul>
<b>ПК-1. Способен проводить медицинское обследование пациентов с целью установления диагноза на основании сбора и анализа жалоб, данных анамнеза, объективного статуса, результатов лабораторных и инструментальных методов исследования</b>		
<b>ПК-1.1</b> Способен проводить медицинское обследование пациентов с целью установления диагноза на основании сбора и анализа жалоб, данных анамнеза, объективного статуса, результатов лабораторных и инструментальных методов исследования	<i>Знать:</i>	<ul style="list-style-type: none"> <li>- порядок оказания медицинской помощи пациентам при заболеваниях внутренних органов</li> <li>- методику сбора анамнеза и жалоб у пациентов с заболеваниями внутренних органов, правила интерпретации результатов</li> <li>- методику выполнения физикального обследования (осмотр, пальпация, перкуссия и аускультация) по органам и системам у пациентов с заболеваниями внутренних органов, правила интерпретации полученных результатов</li> </ul>
	<i>Уметь:</i>	<ul style="list-style-type: none"> <li>- осуществлять сбор жалоб и анамнеза у пациентов при заболеваниях внутренних органов и интерпретировать полученные данные</li> <li>- проводить физикальное обследование у пациентов при заболеваниях внутренних органов и интерпретировать полученные данные</li> <li>- выявлять клинические симптомы и синдромы у пациентов с заболеваниями внутренних органов</li> </ul>
	<i>Владеть:</i>	<ul style="list-style-type: none"> <li>- навыками сбора жалоб и анамнеза пациентов с заболеваниями</li> </ul>

		<p>внутренних органов, с правильной оценкой полученных данных</p> <ul style="list-style-type: none"> <li>- методами проведения физикального обследования пациентов с заболеваниями внутренних органов и их оценкой</li> <li>- навыками установления диагноза с учетом действующей Международной классификацией болезней и проблем, связанных со здоровьем</li> </ul>
<p><b>ПК-1.2</b> Обосновывает и планирует объем лабораторного и инструментального обследования, направление к врачам-специалистам пациентов с заболеваниями внутренних органов, интерпретирует полученные результаты</p>	<p><i>Знать:</i></p> <ul style="list-style-type: none"> <li>- стандарты первичной специализированной медико-санитарной помощи, специализированной, в том числе высокотехнологичной, медицинской помощи пациентам при заболеваниях внутренних органов</li> <li>- методы лабораторных и инструментальных исследований для диагностики заболеваний внутренних органов, медицинские показания к их проведению, правила интерпретации результатов</li> <li>- показания при заболеваниях внутренних органов, требующие направления пациентов к врачам-специалистам</li> <li>- медицинские изделия, применяемые при обследовании пациентов с заболеваниями внутренних органов, принципы обеспечения безопасности диагностических манипуляций</li> <li>- симптомы и синдромы осложнений, побочных действий, нежелательных реакций, в том числе серьезных и непредвиденных, возникших в результате диагностических процедур у пациентов с заболеваниями внутренних органов</li> </ul> <p><i>Уметь:</i></p> <ul style="list-style-type: none"> <li>- обосновывать и планировать объем лабораторного и инструментального обследования пациентов с</li> </ul>	<ul style="list-style-type: none"> <li>- стандарты первичной специализированной медико-санитарной помощи, специализированной, в том числе высокотехнологичной, медицинской помощи пациентам при заболеваниях внутренних органов</li> <li>- методы лабораторных и инструментальных исследований для диагностики заболеваний внутренних органов, медицинские показания к их проведению, правила интерпретации результатов</li> <li>- показания при заболеваниях внутренних органов, требующие направления пациентов к врачам-специалистам</li> <li>- медицинские изделия, применяемые при обследовании пациентов с заболеваниями внутренних органов, принципы обеспечения безопасности диагностических манипуляций</li> <li>- симптомы и синдромы осложнений, побочных действий, нежелательных реакций, в том числе серьезных и непредвиденных, возникших в результате диагностических процедур у пациентов с заболеваниями внутренних органов</li> </ul> <ul style="list-style-type: none"> <li>- обосновывать и планировать объем лабораторного и инструментального обследования пациентов с</li> </ul>

		<p>заболеваниями внутренних органов в соответствии с действующим порядком оказания медицинской помощи, клиническими рекомендациями (протоколами лечения) по вопросам оказания медицинской помощи, с учетом стандартов медицинской помощи, интерпретировать и анализировать полученные результаты</p> <ul style="list-style-type: none"> <li>- обосновывать необходимость направления к врачам-специалистам пациентов с заболеваниями внутренних органов в соответствии с действующими клиническими рекомендациями (протоколами лечения) по вопросам оказания медицинской помощи, порядками оказания медицинской помощи и с учетом стандартов медицинской помощи</li> <li>- определять медицинские показания для оказания скорой, в том числе скорой специализированной, медицинской помощи пациентам с заболеваниями внутренних органов</li> <li>- выявлять симптомы и синдромы осложнений, побочных действий, нежелательных реакций, в том числе серьезных и непредвиденных, возникших в результате диагностических процедур у пациентов с заболеваниями внутренних органов</li> </ul>
	<p><i>Владеть:</i></p>	<ul style="list-style-type: none"> <li>- навыками формулирования предварительного диагноза и составление плана лабораторных и инструментальных обследований пациентов с заболеваниями внутренних органов</li> <li>- навыками направления пациентов с заболеваниями внутренних органов на лабораторное и инструментальное обследование в соответствии с действующим</li> </ul>

		<p>порядком оказания медицинской помощи, клиническими рекомендациями (протоколами лечения) по вопросам оказания медицинской помощи, с учетом стандартов медицинской помощи</p> <ul style="list-style-type: none"> <li>- навыками направления пациентов с заболеваниями внутренних органов на консультацию к врачам-специалистам в соответствии с действующим порядком оказания медицинской помощи, клиническими рекомендациями (протоколами лечения) по вопросам оказания медицинской помощи, с учетом стандартов медицинской помощи</li> <li>- навыками интерпретации и анализа результатов комплексного обследования пациентов с заболеваниями внутренних органов</li> </ul>
<p><b>ПК-2. Способен назначить лечение пациентам при острых и хронических заболеваниях внутренних органов, в том числе требующих неотложной помощи, и осуществлять контроль его эффективности и безопасности</b></p>		
<p><b>ПК-2.1</b> Назначает лечение пациентам при острых и хронических заболеваниях внутренних органов, в том числе требующих неотложной помощи в соответствии с действующим порядком оказания медицинской помощи, клиническими рекомендациями</p>	<p><i>Знать:</i></p>	<ul style="list-style-type: none"> <li>- клинические рекомендации (протоколы лечения) по вопросам оказания медицинской помощи пациентам с заболеваниями внутренних органов</li> <li>- правила получения добровольного информированного согласия пациента (законного представителя) на проведение лечения.</li> <li>- методы немедикаментозного и медикаментозного лечения, принципы применения медицинских изделий, лечебного питания у пациентов с заболеваниями внутренних органов в соответствии с действующим порядком оказания медицинской помощи, клиническими рекомендациями (протоколами лечения) по вопросам оказания медицинской помощи, с</li> </ul>



		<p>учетом стандартов медицинской помощи</p> <ul style="list-style-type: none"> <li>- принципы и методы оказания неотложной медицинской помощи пациентам с заболеваниями внутренних органов, в том числе в чрезвычайных ситуациях, в соответствии с действующим порядком оказания медицинской помощи, клиническими рекомендациями (протоколами лечения) по вопросам оказания медицинской помощи, с учетом стандартов медицинской помощи</li> </ul>
	<p><i>Уметь:</i></p>	<ul style="list-style-type: none"> <li>- разрабатывать план лечения пациентов с заболеваниями внутренних органов в соответствии с действующим порядком оказания медицинской помощи, клиническими рекомендациями (протоколами лечения) по вопросам оказания медицинской помощи, с учетом стандартов медицинской помощи</li> <li>- назначать немедикаментозное лечение и лекарственные препараты, медицинские изделия и лечебное питание пациентам с заболеваниями внутренних органов в соответствии с действующим порядком оказания медицинской помощи, клиническими рекомендациями (протоколами лечения) по вопросам оказания медицинской помощи, с учетом стандартов медицинской помощи</li> <li>- оказывать медицинскую помощь пациентам при неотложных состояниях, вызванных заболеваниями внутренних органов, в том числе в чрезвычайных ситуациях, в соответствии с действующим порядком оказания медицинской помощи, клиническими рекомендациями</li> </ul>

		(протоколами лечения) по вопросам оказания медицинской помощи, с учетом стандартов медицинской помощи
	<i>Владеть:</i>	<p>- разработкой плана лечения пациентов с заболеваниями внутренних органов с учетом диагноза, возраста и клинической картины в соответствии с действующим порядком оказания медицинской помощи, клиническими рекомендациями (протоколами лечения) по вопросам оказания медицинской помощи, с учетом стандартов медицинской помощи</p> <p>- навыками применения лекарственных препаратов, медицинских изделий и лечебного питания пациентам с заболеваниями внутренних органов в соответствии с действующим порядком оказания медицинской помощи, клиническими рекомендациями (протоколами лечения) по вопросам оказания медицинской помощи, с учетом стандартов медицинской помощи</p> <p>- навыками применения немедикаментозного лечения пациентам с заболеваниями внутренних органов в соответствии с действующим порядком оказания медицинской помощи, клиническими рекомендациями (протоколами лечения) по вопросам оказания медицинской помощи, с учетом стандартов медицинской помощи</p> <p>- методами оказания медицинской помощи при неотложных состояниях, в том числе в чрезвычайных ситуациях, пациентам с заболеваниями внутренних органов</p>

<p><b>ПК-2.2</b> Проводит оценку эффективности и безопасности применяемой терапии у пациентов с заболеваниями внутренних органов</p>	<p><i>Знать:</i></p>	<p>- механизм действия лекарственных препаратов, медицинских изделий и лечебного питания, применяемых в терапевтической практике; показания и противопоказания к назначению; возможные осложнения, побочные действия, нежелательные реакции, в том числе серьезные и непредвиденные</p> <p>- способы предотвращения или устранения осложнений, побочных действий, нежелательных реакций, в том числе серьезных и непредвиденных, возникших при обследовании или лечении пациентов с заболеваниями внутренних органов</p>
	<p><i>Уметь:</i></p>	<p>- оценивать эффективность и безопасность применения лекарственных препаратов, медицинских изделий и лечебного питания пациентами с заболеваниями внутренних органов</p> <p>- предотвращать или устранять осложнения, побочные действия, нежелательные реакции, в том числе серьезные и непредвиденные, возникшие в результате диагностических или лечебных манипуляций, применения лекарственных препаратов и/или медицинских изделий, немедикаментозного лечения</p> <p>- проводить мониторинг заболевания и/или состояния, корректировать план лечения в зависимости от особенностей течения</p>
	<p><i>Владеть:</i></p>	<p>- методами оценки эффективности и безопасности применения лекарственных препаратов, медицинских изделий и лечебного питания пациентами внутренних органов</p> <p>- методами оценки эффективности и безопасности</p>

		<p>немедикаментозного лечения у пациентов с заболеваниями внутренних органов</p> <ul style="list-style-type: none"> <li>- методами профилактики или лечение осложнений, побочных действий, нежелательных реакций, в том числе серьезных и непредвиденных, возникших в результате диагностических или лечебных манипуляций, применения лекарственных препаратов и/или медицинских изделий, немедикаментозного лечения</li> </ul>
<p><b>ПК-3. Способен проводить и контролировать эффективность медицинской реабилитации пациентов с различными заболеваниями внутренних органов, в том числе реализацию индивидуальных программ реабилитации инвалидов</b></p>		
<p><b>ПК-3.1</b> Разрабатывает план реабилитационных мероприятий пациентам с заболеваниями внутренних органов, в том числе проводит выбор оптимальных индивидуальных реабилитационных программ</p>	<p><i>Знать:</i></p>	<ul style="list-style-type: none"> <li>- основы и методы медицинской реабилитации пациентов с заболеваниями внутренних органов и инвалидов</li> <li>- медицинские показания и противопоказания к проведению реабилитационных мероприятий у пациентов с заболеваниями внутренних органов, в том числе индивидуальной программы реабилитации и абилитации инвалидов</li> <li>- медицинские показания для направления пациентов с заболеваниями внутренних органов к врачам-специалистам для назначения мероприятий медицинской реабилитации, в том числе при реализации индивидуальной программы реабилитации или абилитации инвалидов</li> <li>- медицинские показания для направления пациентов с заболеваниями внутренних органов к врачам-специалистам для назначения и проведения санаторно-</li> </ul>

		<p>курортного лечения, в том числе при реализации индивидуальной программы реабилитации или абилитации инвалидов</p> <p>- медицинские показания для направления пациентов, имеющих стойкое нарушение функций организма, обусловленное заболеваниями внутренних органов, последствиями травм или дефектами, на медико-социальную экспертизу, требования к оформлению медицинской документации</p>
	<p><i>Уметь:</i></p>	<p>- определять медицинские показания для проведения мероприятий медицинской реабилитации пациентам с заболеваниями внутренних органов в том числе при реализации индивидуальной программы реабилитации или абилитации инвалидов, в соответствии с действующим порядком оказания медицинской помощи, клиническими рекомендациями (протоколами лечения) по вопросам оказания медицинской помощи, с учетом стандартов медицинской помощи</p> <p>- разрабатывать план реабилитационных мероприятий пациентам с заболеваниями внутренних органов, в том числе при реализации индивидуальной программы реабилитации или абилитации инвалидов, в соответствии с действующим порядком оказания медицинской помощи, клиническими рекомендациями (протоколами лечения) по вопросам оказания медицинской помощи, с учетом стандартов медицинской помощи</p> <p>- проводить мероприятия медицинской реабилитации</p>

		<p>пациентов с заболеваниями внутренних органов, в том числе при реализации индивидуальной программы реабилитации или абилитации инвалидов, в соответствии с действующим порядком оказания медицинской помощи, клиническими рекомендациями (протоколами лечения) по вопросам оказания медицинской помощи, с учетом стандартов медицинской помощи</p> <p>- определять медицинские показания для направления пациентов с заболеваниями внутренних органов к врачам-специалистам для назначения и проведения мероприятий по медицинской реабилитации и санаторно-курортного лечения, в том числе при реализации индивидуальной программы реабилитации или абилитации инвалидов, в соответствии с действующим порядком оказания медицинской помощи, клиническими рекомендациями (протоколами лечения) по вопросам оказания медицинской помощи, с учетом стандартов медицинской помощи</p> <p>- определять медицинские показания для направления пациентов, имеющих стойкое нарушение функций организма, обусловленное заболеваниями внутренних органов, последствиями травм или дефектами, для прохождения медико-социальной экспертизы</p>
	<p><i>Владеть:</i></p>	<p>- навыками составления плана мероприятий медицинской реабилитации пациентов с заболеваниями внутренних органов в соответствии с действующим порядком оказания медицинской помощи, клиническими</p>

		<p>рекомендациями (протоколами лечения) по вопросам оказания медицинской помощи, с учетом стандартов медицинской помощи</p> <ul style="list-style-type: none"> <li>- методиками проведения мероприятий медицинской реабилитации пациентов с заболеваниями внутренних органов, в том числе при реализации индивидуальной программы реабилитации или абилитации инвалидов</li> <li>- навыками направления пациентов с заболеваниями в соответствии с действующим порядком оказания медицинской помощи к врачам-специалистам для назначения и проведения мероприятий медицинской реабилитации, санаторно-курортного лечения, в том числе при реализации индивидуальной программы реабилитации или абилитации инвалидов, в соответствии с действующим порядком оказания медицинской помощи, клиническими рекомендациями (протоколами лечения) по вопросам оказания медицинской помощи, с учетом стандартов медицинской помощи</li> </ul>
<p><b>ПК-3.2</b> Оценивает эффективность и безопасность мероприятий медицинской реабилитации пациентов с заболеваниями внутренних органов, в том числе при реализации программы реабилитации или абилитации инвалидов</p>	<p><i>Знать:</i></p>	<ul style="list-style-type: none"> <li>- механизм воздействия реабилитационных мероприятий на организм у пациентов с заболеваниями внутренних органов и инвалидов</li> <li>- способы предотвращения или устранения осложнений, побочных действий, нежелательных реакций, в том числе серьезных и непредвиденных, возникших в результате мероприятий реабилитации пациентов с заболеваниями внутренних органов и инвалидов</li> </ul>

	<p>Уметь:</p>	<p>- оценивать эффективность и безопасность мероприятий медицинской реабилитации пациентов с заболеваниями внутренних органов, в том числе при реализации программы реабилитации или абилитации инвалидов</p> <p>- предотвращать или устранять осложнения, побочные действия, нежелательные реакции, в том числе серьезные и непредвиденные, возникшие в результате мероприятий реабилитации пациентов с заболеваниями внутренних органов и инвалидов</p>
	<p>Владеть:</p>	<p>- методами оценки эффективности и безопасности мероприятий по медицинской реабилитации пациентов с заболеваниями в соответствии с действующим порядком оказания медицинской помощи в соответствии с действующим порядком оказания медицинской помощи, клиническими рекомендациями (протоколами лечения) по вопросам оказания медицинской помощи, с учетом стандартов медицинской помощи</p> <p>- методами устранения осложнений, побочных действий, нежелательных реакций, в том числе серьезных и непредвиденных, возникших в результате мероприятий реабилитации пациентов с заболеваниями внутренних органов и инвалидов</p>
<p><b>ПК-4. Способен проводить медицинское освидетельствование и медицинскую экспертизу в отношении пациентов с заболеваниями внутренних органов</b></p>		
<p><b>ПК-4.1</b> Выявляет признаки временной нетрудоспособности и стойкого нарушения функции внутренних органов,</p>	<p><i>Знать:</i></p>	<p>- порядок выдачи листов нетрудоспособности</p> <p>- медицинские показания для направления пациентов, имеющих</p>



<p>обусловленных заболеваниями и/или состояниями, последствиями травм или дефектов внутренних органов</p>		<p>стойкое нарушение функции внутренних органов, обусловленное заболеваниями и/или состояниями, последствиями травм или дефектами на медико-социальную экспертизу, требования к оформлению медицинской документации</p>
	<i>Уметь:</i>	<ul style="list-style-type: none"> <li>- определять признаки временной нетрудоспособности и признаки стойкого нарушения функции внутренних органов, обусловленных заболеваниями и/или состояниями, последствиями травм или дефектами внутренних органов</li> <li>- порядок выдачи листков нетрудоспособности</li> <li>- определять медицинские показания для направления пациентов, имеющих стойкое нарушение функции внутренних органов для прохождения медико-социальной экспертизы</li> </ul>
	<i>Владеть:</i>	<ul style="list-style-type: none"> <li>- методами проведения экспертизы временной нетрудоспособности пациентов с заболеваниями внутренних органов, экспертиза временной нетрудоспособности в составе врачебной комиссии медицинской организации</li> <li>- навыками подготовки необходимой медицинской документации пациентам с заболеваниями внутренних органов для прохождения медико-социальной экспертизы в федеральных государственных учреждениях медико-социальной экспертизы</li> </ul>
<p><b>ПК-4.2</b> Выносит медицинские заключения по результатам медицинского освидетельствования, предварительных и периодических медицинских</p>	<i>Знать:</i>	<ul style="list-style-type: none"> <li>- порядок проведения отдельных видов медицинских освидетельствований, предварительных и периодических медицинских осмотров</li> <li>- медицинские противопоказания, медицинские показания и</li> </ul>

осмотров при заболеваниях внутренних органов		медицинские ограничения к управлению транспортным средством; заболевания, при наличии которых противопоказано владение оружием; медицинские противопоказания к осуществлению иных видов деятельности в части заболеваний внутренних органов
	<i>Уметь:</i>	- выносить медицинские заключения по результатам медицинского освидетельствования, предварительных и периодических медицинских осмотров при заболеваниях внутренних органов - определять наличие медицинских противопоказаний, медицинских показаний и медицинских ограничений к управлению транспортным средством; заболеваний, при наличии которых противопоказано владение оружием; медицинских противопоказаний к осуществлению иных видов деятельности в части заболеваний внутренних органов
	<i>Владеть:</i>	- методами проведения отдельных видов медицинских освидетельствований, предварительных и периодических медицинских осмотров - навыками направления пациентов, имеющих стойкое нарушение функции внутренних органов для прохождения медико-социальной экспертизы

## 2. Объем и структура практики, организация проведения практики

В соответствии с программой ординатуры объем и продолжительность практики составляет 67 зачетных единиц, 2412 часа.

Содержание практики по разделам (выполнение работ, соответствующих видам работ, связанных с будущей профессиональной деятельностью) и трудоемкость практики приведено в таблице:

### Трудоемкость практики

	Наименование разделов (модулей) практики	Объем часов аудиторной работы	Объем часов на самостоятельную работу	Всего часов	Семестр прохождения практики	Код индикатора компетенции
1.	<b>Разделы (модули) практики, относящиеся к базовой части</b>	<b>1560</b>	<b>852</b>	<b>2412</b>	1-4	УК-1.1 УК-1.2 УК-3.1 УК-3.2 УК4.1
1.1	Терапевтическое отделение КБСМП/ГКБ №6	648	396	1044	1-4	УК-4.2 ОПК-4.1 ОПК-4.2 ОПК5-1
1.2	Кардиологическое отделение КБ СМП /ГКБ № 6	258	130	388	1-4	ОПК-5.2 ОПК-6.1 ОПК-6.2 ОПК-7.1
1.3	Поликлиника №1 КБ СМП	198	98	296	1-4	ОПК-7.2 ОПК-8.1
1.4	Пульмонологическое отделение ГКБ №6	258	130	388	1-4	ОПК-8.2 ОПК-9.1 ОПК-9.2 ОПК-9.3
1.5	Эндокринологическое отделение ГКБ №6	198	98	296	1-4	ОПК-10.1 ОПК-10.2 ПК-1.1 ПК-1.2 ПК-2.1 ПК-2.2 ПК-3.1 ПК-3.2 ПК-4.1 ПК-4.2

### 3. Перечень практических навыков

#### 1. Обследование больного:

- Установить контакт с пациентом и родственниками больного.
- Владеть медицинской этикой и деонтологией.
- Владеть приемами объективного исследования (осмотр, пальпация, перкуссия, аускультация).

- Владеть алгоритмом постановки клинического диагноза, наметить план обследования больного и сформулировать развернутый клинический диагноз по МКБ X.
- Назначить лечение согласно принципам доказательной медицины при заболеваниях внутренних органов.
- Оформить карту стационарного больного, амбулаторную карту, заполнить лист назначений.

## **2. Практические вопросы:**

- Техника переливания компонентов крови, кровезаменителей.
- Основные документы, удостоверяющие временную нетрудоспособность и общие правила их выдачи и заполнения.
- Снятие и расшифровка ЭКГ.
- Интерпретация протоколов эхокардиографии.
- Интерпретация обзорных рентгенограмм органов грудной клетки.
- Оценка протоколов спирографии.
- Техника, показания для пункции плевральной полости.
- Подготовка больного, показания и противопоказания для бронхографии.
- Показания и противопоказания для бронхоскопии.
- Показания и противопоказания для промывания желудка.
- Подготовка больного и оценка данных рентгенологического обследования системы пищеварения в обычных условиях.
- Интерпретация протоколов УЗИ исследования печени, желчных путей и поджелудочной железы.
- Подготовка больного к эндоскопическому исследованию, (эзофагогастродуоденоскопии, ректороманоскопии, колоноскопии). Оценка результатов.
- Показания для колоноскопии и ирригографии. Оценка результатов.
- Назначение диетотерапии при болезнях органов пищеварения.
- Показания к проведению компьютерной томографии и МРТ органов брюшной полости, оценка результатов.
- Оценка данных УЗИ почек.
- Показания к катетеризации мочевого пузыря.
- Оценка коагулограммы.
- Показания к костномозговой пункции и трепанобиопсии. Оценка миелограммы.
- Определение группы крови и резус-фактора.

## **Трактовка лабораторных исследований:**

- Анализ крови клинический.
- Анализ мочи: общий, по Нечипоренко, по Зимницкому.
- Анализ мокроты.
- Анализ мочи на желчные пигменты,  $\alpha$ -амилазу.

- Анализ крови на липидный спектр, билирубин, белковый спектр.
- Пробы на активность ревматического и воспалительного процесса (СРБ, ДФА, АСЛ-О).
- Биохимический анализ крови на остаточный азот, мочевины, креатинин, электролитный состав, КЩР.
- Оценка биохимических показателей крови, определяющих функциональное состояние печени: холестаза, воспаления, печеночная недостаточность.

Оценочные средства для проведения текущего контроля успеваемости и промежуточной аттестации обучающихся по практике:

- кейсы с результатами данных инструментального и лабораторного исследований, электрокардиографии;
- ситуационные задачи.

#### **4. Формы контроля и отчётности по практике**

Форма контроля – зачет с оценкой.

Обучающийся ведёт дневник ординатора, в котором отражены все виды их деятельности. Контроль качества прохождения практики осуществляет преподаватель, ответственный за работу с ординаторами и/или руководитель структурного подразделения медицинской организации. При проведении аттестации с использованием оценочных средств, преподаватель делает соответствующую отметку (зачтено, не зачтено) в дневнике прохождения практики (форма дневника прохождения практики представлена в Приложении).

#### **Критерии оценки для промежуточной аттестации:**

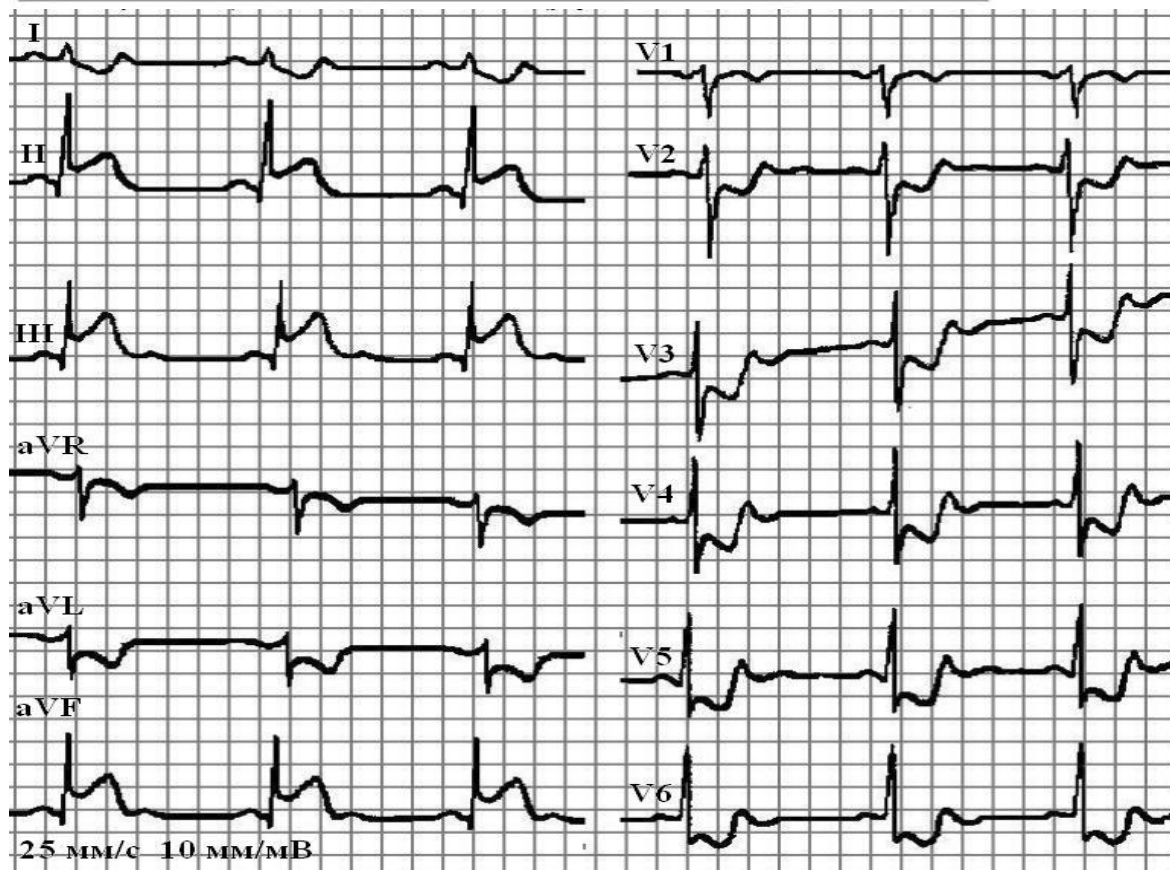
Промежуточная аттестация проходит в три этапа:

#### **Первый этап - оценка практических заданий**

*Пример практических заданий.*

Провести интерпретацию результатов исследования:

1. Рентгенография грудной клетки
2. ЭКГ
3. Биохимическое исследование крови



Билирубин общий – 45 ммоль/л

Эталон ответа:

- 1 - пневмония средней доли
- 2 - ОИМ в нижней стенке ЛЖ, острая стадия
- 3 - гипербилирубинемия

### **Критерии оценки выполнения практических заданий:**

«Зачтено» – правильная трактовка инструментальных и лабораторных исследований (правильный ответ на не менее два задания из трех);

«Не зачтено» – неправильная интерпретации инструментальных и лабораторных исследований, или правильный ответ только на одно задание.

### **Второй этап - проверка освоения практических навыков – осмотр больного**

- Установить контакт с пациентом и родственниками больного.
- Владеть медицинской этикой и деонтологией.
- Владеть приемами объективного исследования (осмотр, пальпация, перкуссия, аускультация).
- Владеть алгоритмом постановки клинического диагноза, наметить план обследования больного и сформулировать развернутый клинический диагноз по МКБ X.
- Назначить лечение согласно принципам доказательной медицины при заболеваниях внутренних органов.
- Оформить карту стационарного больного, амбулаторную карту, заполнить лист назначений.

### **Критерии оценки выполнения практических навыков:**

«Зачтено» – полное и правильное обследование пациента, обоснование диагноза и назначение адекватной терапии, полный ответ на практический вопрос, правильная трактовка лабораторных исследований.

«Не зачтено» – неполное обследование пациента, не выставлен или неправильный диагноз, не обосновано обследование и лечение, допускает грубые ошибки. Правильный ответ на практический вопрос, неправильная интерпретация лабораторных исследований.

«Не зачтено» – неполное обследование пациента, не выставлен или неправильный диагноз, не обосновано обследование и лечение, допускает грубые ошибки. Правильные ответ на практический вопрос и интерпретация лабораторных исследований.

«Не зачтено» – неполное обследование пациента, не выставлен или неправильный диагноз, не обосновано обследование и лечение, допускает грубые ошибки. Нет ответа на практический вопрос, правильная интерпретация лабораторных исследований.

«Не зачтено» – неполное обследование пациента, не выставлен или неправильный диагноз, не обосновано обследование и лечение, допускает грубые ошибки. Нет ответа на практический вопрос и интерпретации лабораторных исследований.

При получении «зачтено» в первых двух этапах, обучающийся допускается к третьему этапу, оценка за который является общей оценкой промежуточной аттестации.

### Третий этап – собеседование по клиническим ситуациям:

#### **Клиническая ситуация:**

Больной Д. 45 лет, на 8-и день лечения внегоспитальной двусторонней пневмонии с локализацией в нижних долях легких, ухудшилось общее состояние, температура тела повысилась до 39,70С, появился изнурительный озноб, усилилась одышка кашель.

При осмотре грудная клетка справа отстаёт в акте дыхания, перкуторно - справа от середины лопатки и книзу тупой звук, отсутствует дыхание. Выше выслушивается крепитация. Тоны сердца ослаблены, ритмические, ЧСС 136 уд/мин, АД 115/75 мм.рт.ст. Живот мягкий, боль в правом подреберье.

Анализ крови: Нв-90г/л, цветной показатель-0,7, Л- $18 \cdot 10^9$ /л, палочкоядерных нейтрофилов-22%, СОЭ-49 мм/ч

#### *Задание:*

1. Предварительный диагноз
2. Дообследование
3. Лечение

#### *Эталон ответа:*

1. Острая пневмония в нижней доле справа; осложнение: экссудативный плеврит.

2. Микроскопический и бактериологический анализ мокроты.

Рентгенография грудной клетки/Компьютерная томография грудной клетки.

Плевральная пункция с исследованием плевральной жидкости.

3. Антибактериальная терапия (амоксиклав 1,2 2 раза в/в)

Муколитики (бромгексин 0,008 3 раза в день)

Инфузионная терапия

Витамин С

#### **Критерии оценки собеседования по клиническим ситуациям:**

«Отлично» – правильно выставлен диагноз с учетом принятой классификации, правильные ответы на вопросы с привлечением лекционного материала, учебника и дополнительной литературы.

«Хорошо» – правильно выставлен диагноз, но допущены неточности при его обосновании и несущественные ошибки при ответах на вопросы.

«Удовлетворительно» – высказано предположение о заболевании, но не выставлен диагноз в соответствии с классификацией. Допущены существенные ошибки при ответе на вопросы, продемонстрированы поверхностные знания предмета.

«Неудовлетворительно» – не сформулирован диагноз или неправильно выставлен диагноз. Нет ответа на большинство вопросов задачи и дополнительных вопросов.



## **5. Учебно-методическое и информационное обеспечение практики**

### *Основная литература:*

1. Кардиология : национальное руководство / ред. Ю. Н. Беленков, Р. Г. Оганов. – Москва : ГЭОТАР-Медиа, 2010. - 1232 с. – ISBN 978-5-9704-1734-8. - Текст : непосредственный.
2. Общая врачебная практика : национальное руководство. В 2-х томах / ред. И. Н. Денисов, О. М. Лесняк. – Москва : ГЭОТАР-Медиа, 2013. – Текст : непосредственный. - Т. 1. – 973 с. - ISBN 978-5-9704-2345-5 ; Т. 2. – 888 с. – ISBN 978-5-9704-2346-2. 2.
3. Стандарты ведения больных : клинические рекомендации. Вып. 2. – Москва : ГЭОТАР-Медиа, 2011. – 1345 с. – ISBN 978-5-9704-1581-8. - Текст : непосредственный.
4. Стандарты оказания медицинской помощи. Кардиология : справочник для практических врачей. – Москва : Ремедиум, 2013. – 215 с. – ISBN 978-5-906499-09-7. - Текст : непосредственный.

### *Дополнительная литература:*

1. Внутренние болезни : справочник практикующего врача / сост. А. В. Тополянский, В. И. Бородулин. – Москва : Медицинское информационное агентство, 2012. – 815 с. – ISBN 978-5-8948-1899-3. - Текст : непосредственный.
2. Общая врачебная практика: национальное руководство. В 2-х томах. Т. 1 / ред. И. Н. Денисов, О. М. Лесняк. – Москва : ГЭОТАР-Медиа, 2017. – 976 с. – ISBN 978-5-9704-4164-0. - Текст : непосредственный.
3. Ройтберг, Г. Е. Внутренние болезни. Печень, желчевыводящие пути, поджелудочная железа : учебное пособие / Г. Е. Ройтберг, А. В. Струтынский. – Москва : МЕДпресс-информ, 2013. – 631 с. – ISBN 978-5-98322-919-8. – Текст : непосредственный.
4. Ройтберг, Г. Е. Внутренние болезни. Сердечно-сосудистая система: учебное пособие / Г. Е. Ройтберг. – 3-е изд. – Москва : МЕДпресс-информ, 2013. - 895 с. – ISBN 978-5-98322-936-5. - Текст : непосредственный.

### *Интернет-ресурсы:*

Стандарты медицинской помощи: URL: <http://www.rosminzdrav.ru/ministry/61/22/stranitsa-979/stranitsa-983>.

Электронный справочник «Информио» для высших учебных заведений. - URL: [www.informuo.ru](http://www.informuo.ru).

Университетская библиотека on-line. - URL: [www.biblioclub.ru](http://www.biblioclub.ru).

Информационно-поисковая база Medline. - URL: <http://www.ncbi.nlm.nih.gov/pubmed>.

Сводный каталог Корбис (Тверь и партнеры). - URL: <http://www.corbis.tverlib.ru>.

Электронный библиотечный абонемент Центральной научной медицинской библиотеки. Первого Московского государственного

медицинского университета им. И. М. Сеченова. - URL: <http://www.emll.ru/newlib>.

Бесплатная электронная библиотека онлайн «Единое окно доступа к образовательным ресурсам». - URL: <http://window.edu.ru>.

Федеральная электронная медицинская библиотека Минздрава России. - URL: <http://vrachirf.ru/company-announce-single/6191>.

Официальный сайт Министерства здравоохранения Российской Федерации. - URL: <http://www.rosminzdrav.ru>.

Российское образование. Федеральный образовательный портал. - URL: <http://www.edu.ru>.

#### **6. Материально-техническое обеспечение практики:**

- практика проходит в отделениях КБ СМП, ГКБ № 6 (терапевтическое, кардиологическое, пульмонологическое, эндокринологическое отделения, функциональной диагностики) и поликлиниках КБ СМП, ГКБ № 6;

- комплект практических навыков (результаты инструментальных и лабораторных исследований, ЭКГ);

- комплект клинических ситуаций.

федеральное государственное бюджетное образовательное учреждение  
высшего образования

**«Тверской государственный медицинский университет»**

**Министерства здравоохранения Российской Федерации**

Кафедра \_\_\_\_\_

Ф.И.О. руководителя практической подготовки (1-й курс)

\_\_\_\_\_

Ф.И.О. руководителя практической подготовки (2-й курс)

\_\_\_\_\_

**ДНЕВНИК БАЗОВОЙ (ВАРИАТИВНОЙ) ПРАКТИКИ**

Ординатора \_\_\_\_\_ - \_\_\_\_\_ гг. обучения

Специальность: \_\_\_\_\_

(название)

Ф.И.О. \_\_\_\_\_

Тверь, 2023





### Содержание выполненной работы\*

Даты начала и окончания практик (заполняется по расписанию)	Содержание выполненной работы (Примеры)	Кратность
	<p>1. Курация больных с оформлением истории болезни:  <i>диагноз;</i>  <i>диагноз; и т.д....</i></p> <p>2. Прием поступающих больных с оформлением истории болезни:  <i>диагноз;</i>  <i>диагноз; и т.д....</i></p> <p>3. Выписка больных с оформлением истории болезни и выписных документов:  <i>диагноз;</i>  <i>диагноз; и т.д....</i></p> <p>4. <b>Участие</b> в выполнении _____ манипуляций больному (диагноз).</p> <p>5. <b>Участие</b> в проведении <i>операции</i> больному (диагноз):</p> <p style="text-align: center;">и т.д.....</p>	
	<p>Подпись ординатора                      Подпись руководителя практики</p>	

\*заполняется с учетом специфики программы обучения

## ХАРАКТЕРИСТИКА ОРДИНАТОРА \_\_\_ ГОДА ОБУЧЕНИЯ

\_\_\_\_\_ (ФИО)

Сроки прохождения практики \_\_\_\_\_

Место прохождения практики \_\_\_\_\_

Теоретическая подготовка ординатора и умение применять на практике полученные знания \_\_\_\_\_

\_\_\_\_\_

\_\_\_\_\_

\_\_\_\_\_

\_\_\_\_\_

Анализ работы ординатора на практике (дисциплина, активность, степень закрепления и усовершенствования общеврачебных и специальных навыков, овладение материалом, предусмотренным программой) \_\_\_\_\_

\_\_\_\_\_

\_\_\_\_\_

Поведение в коллективе, отношение к пациентам, сотрудникам, товарищам

\_\_\_\_\_

\_\_\_\_\_

\_\_\_\_\_

Дополнительные сведения (соответствие внешнего вида, трудовая дисциплина)

\_\_\_\_\_

\_\_\_\_\_

Руководитель практики

Дата