

Федеральное государственное бюджетное образовательное учреждение
высшего образования
«Тверской государственный медицинский университет»
Министерства здравоохранения Российской Федерации



УТВЕРЖДАЮ

Проректор по учебной работе

Л.А. Мурашова

«29» августа 2023 г.

Рабочая программа производственной клинической практики

ТЕРАПИЯ

Разработчик рабочей программы:
Фомина Л.А., профессор кафедры
факультетской терапии,
д-р мед. наук, доцент

Тверь, 2023 г.

Оглавление

1. Цель и задачи прохождения практики, требования к результатам освоения
2. Объем и структура практики, организация проведения практики
3. Перечень практических навыков
4. Формы контроля и отчётности по практике
5. Учебно-методическое и информационное обеспечение практики
6. Материально-техническое обеспечение практики

1. Цель и задачи прохождения практики, требования к результатам освоения

Целью клинической практики является закрепление приобретённых знаний в процессе теоретической подготовки, развитие и совершенствование умений и навыков, полученных в процессе обучения, формирование универсальных и профессиональных компетенций для осуществления профессиональной деятельности.

Задачи прохождения практики:

- совершенствование навыков общения с пациентами и их родственниками, медицинским персоналом лечебных учреждений, в основе которых лежит реализация принципов медицинской деонтологии и этики;
- совершенствование сбора анамнеза и методов физикального обследования (перкуссии, пальпации, аускультации) больного;
- закрепление и углубление навыков клинического мышления в вопросах дифференциальной диагностики заболеваний как часто встречающихся в практике врача-нефролога, так и редких с оценкой индивидуальных особенностей их течения, а также совершенствование в вопросах врачебной тактики (показания к госпитализации в стационар или дневной стационар; направление на консультацию к специалистам узкого профиля, на специальные диагностические исследования, амбулаторное ведение пациентов);
- совершенствование умения формулировать синдромальный и клинический диагноз в соответствии современными классификациями болезней;
- закрепление и углубление умения осуществлять рациональный выбор медикаментозной и немедикаментозной терапии с учётом их механизма действия, этиологии, патогенеза заболевания, возраста, сопутствующей патологии, психологических особенностей пациента;
- закрепление и углубление практических навыков в вопросах реабилитации пациентов, освоения принципов первичной и вторичной профилактики, организации диспансерного динамического наблюдения;
- совершенствование практических навыков по проведению диагностических и лечебных манипуляций при оказании неотложной помощи в конкретной ситуации на догоспитальном, госпитальном и амбулаторно-поликлиническом этапах; освоение порядка организации неотложной медицинской помощи больным с острыми заболеваниями и с ургентными состояниями;
- закрепление знаний нормативных и законодательных актов, касающихся организации и оказания медицинской помощи на догоспитальном, госпитальном и амбулаторно-поликлиническом этапах; приобретение практических навыков по оформлению учетно-отчетной документации, формирование умений по ведению документации, выписке рецептов.

Требования к результатам освоения

В результате прохождения практики у обучающегося формируются универсальные и профессиональные компетенции для успешной профессиональной деятельности в качестве **ВРАЧА-НЕФРОЛОГА**.

<i>Код и наименование компетенции, индикатора достижения компетенции</i>	<i>Планируемые результаты обучения по дисциплине (модулю)</i>	
УК-1. Способен критически и системно анализировать, определять возможности и способы применения достижения в области медицины и фармации в профессиональном контексте		
УК-1.1 Критически оценивает возможности применения достижений в методах и технологиях научной коммуникации в области медицины и фармации	<i>Знать:</i>	- современные достижения в методах и технологиях научной коммуникации, в том числе и использованием ИТ-технологий - методы критического анализа и оценки современных научных достижений, а также методы генерирования новых идей при решении практических задач
	<i>Уметь:</i>	- анализировать альтернативные варианты решения исследовательских и практических задач - оценивать потенциальные выигрыши или проигрыши реализации вариантов решения практических задач
	<i>Владеть:</i>	- навыками критического анализа и оценки современных научных достижений и результатов деятельности по решению практических задач, в том числе в междисциплинарных областях
УК-1.2 Анализирует различные способы применения достижений в области медицины и фармации в профессиональном контексте	<i>Знать:</i>	- способы применения достижений в области медицины и фармации в профессиональной деятельности
	<i>Уметь:</i>	- анализировать различные варианты применения в профессиональной деятельности достижений в области медицины и фармации
	<i>Владеть:</i>	- навыками разработки различных способов применения достижений в области медицины и фармации в профессиональном контексте, в том числе при решении исследовательских и практических задач

УК-3. Способен руководить работой команды врачей, среднего и младшего медицинского персонала, организовывать процесс оказания медицинской помощи населению		
УК-3.1 Организует и корректирует командную работу врачей, среднего и младшего персонала	<i>Знать:</i>	- командный подход в менеджменте, специфику групповой динамики и процесса командообразования
	<i>Уметь:</i>	- организовывать командное взаимодействие для решения управленческих задач - корректировать работу команды, в том числе на основе коллегиальных решений
	<i>Владеть:</i>	- технологиями построения командного менеджмента в медицинской организации - навыками корректировки командной работы врачей, среднего и младшего персонала
УК-3.2 Планирует и организует процесс оказания медицинской помощи населению	<i>Знать:</i>	- основы командного взаимодействия при организации процесса оказания медицинской помощи населению
	<i>Уметь:</i>	- анализировать организационные процессы в медицинской организации и разрабатывать предложения по повышению их эффективности при оказании медицинской помощи населению
	<i>Владеть:</i>	- навыками планирования и организации процесса оказания медицинской помощи населению
УК-4. Способен выстраивать взаимодействие в рамках своей профессиональной деятельности		
УК-4.1 Выстраивает взаимодействие с пациентами в рамках своей профессиональной деятельности	<i>Знать:</i>	- принципы пациент-ориентированного общения с пациентом с целью постановки предварительного диагноза - алгоритм медицинского консультирования в целях разъяснения необходимой информации пациенту (его законному представителю)
	<i>Уметь:</i>	- устанавливать контакты и организовывать общение с пациентами, используя современные коммуникационные технологии
	<i>Владеть:</i>	- нормами этики и деонтологии при общении с пациентами в рамках своей профессиональной деятельности - навыками пациент-ориентированного общения в целях сбора жалоб, анамнеза жизни, анамнеза болезни у пациента (его законного представителя)

УК-4.2 Выстраивает взаимодействие с коллегами в рамках своей профессиональной деятельности	<i>Знать:</i>	- этические и деонтологические нормы взаимодействия с коллегами в рамках своей профессиональной деятельности
	<i>Уметь:</i>	- устанавливать контакты и организовывать общение с коллегами в соответствии с потребностями совместной деятельности, используя современные коммуникационные технологии
	<i>Владеть:</i>	- навыками использования этических и деонтологических норм общения с коллегами в рамках своей профессиональной деятельности
ПК-1. Способен к оказанию медицинской помощи пациентам по профилю «нефрология», в том числе реципиентам трансплантированной почки		
ПК-1.1 Проводит обследование пациентов, в том числе реципиентов трансплантированной почки, в целях выявления заболеваний и (или) нарушений функции почек и постановки диагноза	<i>Знать:</i>	<ul style="list-style-type: none"> - общие вопросы организации медицинской помощи по профилю «нефрология» - этиологию и патогенез, патоморфологию, клиническую картину, классификацию, дифференциальную диагностику, особенности течения и исходы нефрологических заболеваний и их осложнений с учетом возрастных особенностей - основы водно-электролитного обмена, кислотно-основного баланса, возможные типы их нарушения и принципы терапии у пациентов с заболеваниями и (или) нарушениями функции почек; показатели гомеостаза с учетом возрастных особенностей - функциональные методы исследования в нефрологии - МКБ-10 - порядок оказания медицинской помощи по профилю «нефрология» - стандарты первичной специализированной медико-санитарной помощи, специализированной, в том числе, высокотехнологичной медицинской помощи по профилю «нефрология» - клинические рекомендации (протоколы лечения) по вопросам оказания медицинской помощи пациентам по профилю «нефрология»

		<ul style="list-style-type: none"> - медицинские показания и медицинские противопоказания к использованию методов инструментальной диагностики у пациентов с заболеваниями и (или) нарушениями функции почек с учетом возрастных особенностей - изменения со стороны функции почек при заболеваниях других органов и систем организма человека с учетом возрастных особенностей - медицинские показания к биопсии почки у пациентов с заболеваниями и (или) нарушениями функции почек с учетом возрастных особенностей - медицинские показания к направлению пациентов с заболеваниями и (или) нарушениями функции почек на заместительную почечную терапию, в том числе на трансплантацию почки с учетом возрастных особенностей - международную классификацию функционирования, ограничений жизнедеятельности и здоровья (далее - МКФ)
	<p><i>Уметь:</i></p>	<ul style="list-style-type: none"> - осуществлять сбор жалоб, анамнеза болезни и жизни у пациентов с заболеваниями и (или) нарушениями функций почек (их законных представителей) - проводить осмотр, пальпацию, перкуссию, аускультацию пациентов с заболеваниями и (или) нарушениями функции почек - интерпретировать и анализировать информацию, полученную от пациентов с заболеваниями и (или) нарушениями функции почек (их законных представителей) - пользоваться методами осмотра и обследования пациентов с заболеваниями и (или) нарушениями функций почек в соответствии с действующими порядками оказания медицинской помощи, клиническими рекомендациями (протоколами лечения) по вопросам оказания медицинской помощи

	<ul style="list-style-type: none">- оценивать анатомо-функциональное состояние почек и мочевыводящих путей в норме, при заболеваниях и (или) нарушениях функции почек- интерпретировать и анализировать результаты осмотра и обследования пациентов с заболеваниями и (или) нарушениями функций почек.- применять алгоритм постановки предварительного диагноза, клинического диагноза и заключительного диагноза- интерпретировать и анализировать результаты лабораторных исследований пациентов с заболеваниями и (или) нарушениями функции почек- проводить анализ результатов визуализирующих и функциональных методов обследования пациентов с заболеваниями и (или) нарушениями функции почек: УЗИ почек и мочевыводящих путей, УЗ-доплерографии сосудов почек, экскреторной урографии, магнитно-резонансной томографии, компьютерной томографии, суточного мониторирования артериального давления- обосновывать необходимость направления пациентов с заболеваниями почек и (или) нарушениями функции почек на консультацию к врачам-специалистам в соответствии с действующими порядками оказания медицинской помощи, клиническими рекомендациями (протоколами лечения) по вопросам оказания медицинской помощи, с учетом стандартов медицинской помощи- применять при обследовании пациентов с заболеваниями почек и (или) нарушением функции почек медицинские изделия в соответствии с действующими порядками оказания медицинской помощи, клиническими рекомендациями (протоколами лечения) по вопросам оказания медицинской помощи, с учетом стандартов медицинской помощи, обеспечивать безопасность их применения
--	---

		<ul style="list-style-type: none"> - интерпретировать и анализировать результаты осмотра врачами-специалистами пациентов с заболеваниями и (или) нарушениями функции почек - выявлять клинические симптомы и синдромы у пациентов с заболеваниями и (или) нарушениями функции почек - выявлять симптомы и синдромы осложнений, побочных действий, нежелательных реакций, в том числе серьезных и непредвиденных, возникших в результате диагностических процедур у пациентов с заболеваниями и (или) нарушениями функции почек
	<p><i>Владеть:</i></p>	<ul style="list-style-type: none"> - методикой сбора жалоб, анамнеза у пациентов с заболеваниями и (или) нарушениями функции почек (их законных представителей) - методикой осмотра, пальпацией, перкуссией, аускультацией пациентов с заболеваниями и (или) нарушениями функций почек - формулированием предварительного диагноза и составлением плана лабораторных и инструментальных исследований пациентов с заболеваниями и (или) нарушениями функции почек - направлением пациентов с заболеваниями и (или) нарушениями функции почек на лабораторные исследования в соответствии с действующими порядками оказания медицинской помощи, клиническими рекомендациями (протоколами лечения) по вопросам оказания медицинской помощи, с учетом стандартов медицинской помощи - направлением пациентов с заболеваниями и (или) нарушениями функции почек на инструментальные исследования в соответствии с действующими порядками оказания медицинской помощи, клиническими рекомендациями (протоколами лечения) по вопросам оказания медицинской помощи, с учетом стандартов медицинской помощи

		<ul style="list-style-type: none"> - направлением пациента для оказания специализированной медицинской помощи в стационарных условиях или в условиях дневного стационара при наличии медицинских показаний в соответствии с действующими порядками оказания медицинской помощи, клиническими рекомендациями (протоколами лечения) по вопросам оказания медицинской помощи, с учетом стандартов медицинской помощи - направлением пациентов с заболеваниями и (или) нарушениями функции почек на консультацию к врачам-специалистам в соответствии с действующими порядками оказания медицинской помощи, клиническими рекомендациями (протоколами лечения) по вопросам оказания медицинской помощи, с учетом стандартов медицинской помощи - навыками установления диагноза с учетом действующей Международной статистической классификации болезней и проблем, связанных со здоровьем (далее – МКБ 10) - навыками обеспечения безопасности диагностических манипуляций
<p>ПК-1.2 Назначает лечение и контролирует его эффективность и безопасность у пациентов с заболеваниями и (или) нарушениями функции почек, в том числе реципиентов трансплантированной почки</p>	<p><i>Знать:</i></p>	<ul style="list-style-type: none"> - стандарты первичной специализированной медико-санитарной помощи, специализированной, в том числе высокотехнологичной, медицинской помощи пациентам с заболеваниями и (или) нарушениями функции почек - порядок оказания медицинской помощи населению по профилю «нефрология» - клинические рекомендации (протоколы лечения) по вопросам оказания медицинской помощи пациентам с заболеваниями реципиентов трансплантированной почки и (или) нарушениями функций почек - современные методы лечения пациентов с заболеваниями и (или) нарушениями функции почек - методы медикаментозного лечения, медицинские показания к применению

		<p>медицинских изделий, лечебного питания у пациентов с заболеваниями и (или) нарушениями функции почек в соответствии с действующими порядками оказания медицинской помощи, клиническими рекомендациями (протоколами лечения) по вопросам оказания медицинской помощи, с учетом стандартов медицинской помощи</p> <ul style="list-style-type: none"> - механизм действия лекарственных препаратов, медицинских изделий и лечебного питания, применяемых в нефрологии; медицинские показания и медицинские противопоказания к назначению; возможные осложнения, побочные действия, нежелательные реакции, в том числе серьезные и непредвиденные - методы немедикаментозного лечения заболеваний почек; медицинские показания и медицинские противопоказания; возможные осложнения, побочные действия, нежелательные реакции, в том числе серьезные и непредвиденные - способы предотвращения или устранения осложнений, побочных действий, нежелательных реакций, в том числе серьезных и непредвиденных, возникших при обследовании или лечении пациентов с заболеваниями и (или) нарушениями функций почек - методики подготовки к диагностическим исследованиям пациентов с заболеваниями и (или) нарушениями функций почек - методы обезболивания - требования асептики и антисептики - МКБ - МКФ - неотложные состояния, вызванные заболеваниями и (или) нарушениями функции почек, и оказание медицинской помощи при них
	<i>Уметь:</i>	<ul style="list-style-type: none"> - разрабатывать план лечения пациентов с заболеваниями и (или) нарушениями функций почек в соответствии с

	<p>действующими порядками оказания медицинской помощи, клиническими рекомендациями (протоколами лечения) по вопросам оказания медицинской помощи, с учетом стандартов медицинской помощи</p> <ul style="list-style-type: none">- назначать лекарственные препараты, лечебное питание пациентам с заболеваниями и (или) нарушениями функции почек, в соответствии с действующими порядками оказания медицинской помощи, клиническими рекомендациями (протоколами лечения) по вопросам оказания медицинской помощи, с учетом стандартов медицинской помощи- оценивать эффективность и безопасность применения лекарственных препаратов, медицинских изделий и лечебного питания у пациентов с заболеваниями и (или) нарушениями функции почек- оценивать эффективность и безопасность немедикаментозного лечения у пациентов с заболеваниями и (или) нарушениями функции почек- разрабатывать план подготовки пациентов с заболеваниями и (или) нарушениями функции почек к проведению манипуляций- предотвращать или устранять осложнения, побочные действия, нежелательные реакции, в том числе серьезные и непредвиденные, возникшие в результате диагностических или лечебных манипуляций, применения лекарственных препаратов, медицинских изделий, лечебного питания и (или) немедикаментозного лечения- проводить мониторинг заболевания и (или) состояния, корректировать план лечения в зависимости от особенностей течения- оказывать медицинскую помощь пациентам при неотложных состояниях, вызванных заболеваниями или нарушениями функции почек, в соответствии с действующими порядками оказания медицинской помощи,
--	---

		<p>клиническими рекомендациями (протоколами лечения) по вопросам оказания медицинской помощи, с учетом стандартов медицинской помощи в числе которых:</p> <ul style="list-style-type: none"> - нарушение электролитного гомеостаза; - нефротический криз; - быстро прогрессирующий гломерулонефрит; - злокачественная артериальная гипертензия; - гипертонический криз; - холестериновая эмболия почечных артерий; - тромбоз и тромбоэмболия почечных сосудов; - почечные тромботические микроангиопатии; - поражение почек при хронической сердечной недостаточности; - склеродермический почечный криз; - рентген-контрастная нефропатия; - гепаторенальный синдром; - острый тубуло-интерстициальный нефрит; - уратный почечный криз; - острая нефропатия, вызванная применением ингибиторов кальциейрина.
	<p><i>Владеть:</i></p>	<ul style="list-style-type: none"> - навыками разработки плана лечения пациентов с заболеваниями и (или) нарушениями функции почек с учетом диагноза, возраста и клинической картины в соответствии с действующими порядками оказания медицинской помощи, клиническими рекомендациями (протоколами лечения) по вопросам оказания медицинской помощи, с учетом стандартов медицинской помощи - назначением лекарственных препаратов, медицинских изделий и лечебного питания пациентам с заболеваниями (или) нарушениями функции почек в соответствии с действующими порядками оказания медицинской помощи, клиническими рекомендациями

		<p>(протоколами лечения) по вопросам оказания медицинской помощи, с учетом стандартов медицинской помощи</p> <ul style="list-style-type: none">- оценкой эффективности и безопасности применения лекарственных препаратов, медицинских изделий и лечебного питания у пациентов с заболеваниями и (или) нарушениями функции почек- назначением немедикаментозного лечения: физиотерапевтических методов, лечебной физкультуры пациентам с заболеваниями и (или) нарушениями функций почек в соответствии с действующими порядками оказания медицинской помощи, клиническими рекомендациями (протоколами лечения) по вопросам оказания медицинской помощи, с учетом стандартов медицинской помощи- оценкой эффективности и безопасности немедикаментозного лечения у пациентов с заболеваниями и (или) нарушениями функций почек- владеть методиками выполнения манипуляций пациентам с заболеваниями и (или) нарушениями функции почек в соответствии с действующими порядками оказания медицинской помощи, клиническими рекомендациями (протоколами лечения) по вопросам оказания медицинской помощи, с учетом стандартов медицинской помощи- навыками оказания медицинской помощи в неотложной форме пациентам с заболеваниями и (или) нарушениями функции почек- навыками профилактики или лечения осложнений, побочных действий, нежелательных реакций, в том числе серьезных и непредвиденных, возникших в результате диагностических или лечебных манипуляций, применения лекарственных препаратов и (или) медицинских изделий, немедикаментозного лечения- оказанием паллиативной медицинской помощи пациентам с заболеваниями и (или)
--	--	--

		<p>нарушениями функции почек при взаимодействии с врачами-специалистами и иными медицинскими работниками</p>
<p>ПК-1.3 Проводит заместительную почечную терапию (гемодиализ, перитонеальный диализ) у пациентов с заболеваниями и (или) нарушениями функции почек, в том числе реципиентов трансплантированной почки, контролирует ее эффективность и безопасность</p>	<p><i>Знать:</i></p>	<ul style="list-style-type: none"> - порядок оказания медицинской помощи населению по профилю «нефрология» - стандарты первичной медико-санитарной помощи, специализированной медицинской помощи пациентам с заболеваниями и (или) нарушениями функции почек, получающих заместительную почечную терапию - порядки проведения медицинских осмотров, диспансеризации, диспансерного наблюдения пациентов с заболеваниями и (или) нарушениями функции почек, получающих заместительную почечную терапию - клинические рекомендации (протоколы лечения) по вопросам оказания медицинской помощи пациентам с заболеваниями и (или) нарушениями функции почек, получающих заместительную почечную терапию - принципы применения медицинских изделий, лечебного питания у пациентов с заболеваниями и (или) нарушениями функции почек, получающих заместительную почечную терапию, в соответствии с действующими порядками оказания медицинской помощи, клиническими рекомендациями (протоколами лечения) по вопросам оказания медицинской помощи, с учетом стандартов медицинской помощи - механизм действия лекарственных препаратов, медицинских изделий и лечебного питания, медицинские показания и медицинские противопоказания к назначению; возможные осложнения, побочные действия, нежелательные реакции, в том числе серьезные и непредвиденные, у пациентов с заболеваниями и (или) нарушениями функции почек, получающих заместительную почечную терапию

		<ul style="list-style-type: none"> - методы замещения функции почек, медицинские показания и медицинские противопоказания; возможные осложнения, побочные действия, нежелательные реакции, в том числе серьезные и непредвиденные, у пациентов с заболеваниями и (или) нарушениями функции почек, получающих заместительную почечную терапию - способы предотвращения или устранения инфекционных и неинфекционных осложнений, побочных действий, нежелательных реакций, в том числе серьезных и непредвиденных, возникших при обследовании у пациентов с заболеваниями и (или) нарушениями функции почек, получающих заместительную почечную терапию - методики подготовки пациентов с заболеваниями и (или) нарушениями функции почек к проведению заместительной почечной терапии - методы предотвращения тромбообразования у пациентов с заболеваниями и (или) нарушениями функции почек при проведении заместительной почечной терапии - требования асептики и антисептики при проведении заместительной почечной терапии
	<p><i>Уметь:</i></p>	<ul style="list-style-type: none"> - проводить комплексную оценку пациентов, получающих заместительную почечную терапию, при оказании медицинской помощи методами гемодиализа и перитонеального диализа в амбулаторных условиях, в том числе на дому - разрабатывать программу заместительной почечной терапии, в том числе с учетом степени тяжести основного и сопутствующих заболеваний, наличия инфекционных и неинфекционных осложнений, функции доступа для проведения заместительной почечной терапии, в соответствии с действующими

		<p>порядками оказания медицинской помощи, клиническими рекомендациями (протоколами лечения) по вопросам оказания медицинской помощи, с учетом стандартов медицинской помощи</p> <ul style="list-style-type: none">- проводить комплексную оценку доступа для заместительной почечной терапии на основании клинического состояния пациентов с заболеваниями и (или) нарушениями функции почек и по результатам исследования неинвазивными инструментальными методами его функции на всех последующих этапах лечения- назначать лекарственные препараты пациентам с заболеваниями и (или) нарушениями функции почек, в том числе для предотвращения тромбообразования при проведении заместительной почечной терапии в соответствии с действующими порядками оказания медицинской помощи, клиническими рекомендациями (протоколами лечения) по вопросам оказания медицинской помощи, с учетом стандартов медицинской помощи – выполнять комплекс исследований оценки состояния пациентов с заболеваниями и (или) нарушениями функции почек, получающих заместительную почечную терапию, в соответствии с действующими порядками оказания медицинской помощи, клиническими рекомендациями (протоколами лечения) по вопросам оказания медицинской помощи, с учетом стандартов медицинской помощи- организовывать динамическое наблюдение пациентов с заболеваниями и (или) нарушениями функции почек, получающих заместительную почечную терапию: мониторинг антропометрии; измерение артериального давления, пульса, температуры тела; контроль функции доступа для диализа, состояния гидратации или верификация величины "сухого веса", дозы диализа, эффективного времени диализа, невосполняемой
--	--	---

		<p>ультрафильтрации в соответствии с действующими порядками оказания медицинской помощи, клиническими рекомендациями (протоколами лечения) по вопросам оказания медицинской помощи, с учетом стандартов медицинской помощи</p> <ul style="list-style-type: none">- обосновывать и планировать объем лабораторных и инструментальных исследований для обеспечения контроля качества проводимой заместительной почечной терапии в соответствии с действующими порядками оказания медицинской помощи, клиническими рекомендациями (протоколами лечения) по вопросам оказания медицинской помощи, с учетом стандартов медицинской помощи- оценивать результаты лабораторных и инструментальных исследований у пациентов с заболеваниями и (или) нарушениями функции почек при проведении заместительной почечной терапии- назначать медицинские изделия и лечебное питание пациентам при проведении заместительной почечной терапии в соответствии с действующими порядками оказания медицинской помощи, клиническими рекомендациями (протоколами лечения) по вопросам оказания медицинской помощи, с учетом стандартов медицинской помощи- оценивать эффективность и безопасность применения лекарственных препаратов, медицинских изделий и лечебного питания у пациентов с заболеваниями и (или) нарушениями функции почек при проведении заместительной почечной терапии- оценивать эффективность и безопасность диализа у пациентов с заболеваниями и (или) нарушениями функции почек при проведении заместительной почечной терапии- осуществлять профилактику инфекционных и неинфекционных
--	--	---

	<p>осложнений у пациентов с заболеваниями и (или) нарушениями функции почек при проведении заместительной почечной терапии</p> <ul style="list-style-type: none"> - предотвращать или устранять осложнения, побочные действия, нежелательные реакции, в том числе серьезные и непредвиденные, возникшие в результате диагностических или лечебных манипуляций, применения лекарственных препаратов и (или) медицинских изделий, немедикаментозного лечения при проведении заместительной почечной терапии - обучать пациентов с заболеваниями и (или) нарушениями функции почек, их родственников или лиц, фактически осуществляющих уход за пациентами, методам контроля и самоконтроля состояния диализного доступа
<p><i>Владеть:</i></p>	<ul style="list-style-type: none"> - комплексной оценкой клинического состояния пациентов с заболеваниями и (или) нарушениями функции почек, получающих медицинскую помощь одним из методов диализа через сформированный доступ для проведения заместительной почечной терапии - навыками разработки плана лечения с целью восстановления и поддержания функции почек методами заместительной почечной терапии, организационно-методическое руководство по выполнению контроля эффективности оказания медицинской помощи методами диализа в соответствии с действующими порядками оказания медицинской помощи, клиническими рекомендациями (протоколами лечения) по вопросам оказания медицинской помощи, с учетом стандартов медицинской помощи – навыками разработки плана оперативных вмешательств для формирования, имплантации, реконструкции, удаления, закрытия, лигирования, смены (реинтеграции), замены сегмента (порта),

		<p>смены доступа для проведения заместительной почечной терапии в соответствии с действующими порядками оказания медицинской помощи, клиническими рекомендациями (протоколами лечения) по вопросам оказания медицинской помощи, с учетом стандартов медицинской помощи</p> <ul style="list-style-type: none">- навыками проведения комплекса мероприятий по подбору адекватной терапии для предотвращения тромбообразования в ходе сеансов заместительной почечной терапии и контроля ее выполнения в соответствии с действующими порядками оказания медицинской помощи, клиническими рекомендациями (протоколами лечения) по вопросам оказания медицинской помощи, с учетом стандартов медицинской помощи- навыками разработки плана диагностики и обследования пациентов с заболеваниями и (или) нарушениями функции почек, получающих заместительную почечную терапию, в соответствии с действующими порядками оказания медицинской помощи, клиническими рекомендациями (протоколами лечения) по вопросам оказания медицинской помощи, с учетом стандартов медицинской помощи- навыками оценки данных лабораторных и инструментальных исследований для обеспечения контроля качества проведения заместительной почечной терапии в соответствии с действующими порядками оказания медицинской помощи, клиническими рекомендациями (протоколами лечения) по вопросам оказания медицинской помощи, с учетом стандартов медицинской помощи- навыками назначения лекарственных препаратов, медицинских изделий, лечебного питания и немедикаментозной терапии при проведении заместительной почечной терапии в соответствии с действующими порядками оказания
--	--	--

		<p>медицинской помощи, клиническими рекомендациями (протоколами лечения) по вопросам оказания медицинской помощи, с учетом стандартов медицинской помощи</p> <ul style="list-style-type: none"> - методикой оценки эффективности и безопасности применения лекарственных препаратов, медицинских изделий, лечебного питания и немедикаментозной терапии при проведении заместительной почечной терапии в соответствии с действующими порядками оказания медицинской помощи, клиническими рекомендациями (протоколами лечения) по вопросам оказания медицинской помощи, с учетом стандартов медицинской помощи - методикой оценки риска развития осложнений у пациентов с заболеваниями и (или) нарушениями функции почек при проведении заместительной почечной терапии, определение перспективы восстановления функций почек, определение прогноза течения заболевания - методикой разработки плана профилактических мероприятий по предупреждению и снижению инфекционных и неинфекционных осложнений, побочных действий, том числе серьезных и непредвиденных, возникших в результате лечебных манипуляций, применения лекарственных препаратов и (или) медицинских изделий, немедикаментозного лечения, у пациентов с заболеваниями и (или) нарушениями функции почек при проведении заместительной почечной терапии - навыками оказания консультативной помощи врачам других специальностей по вопросам оказания медицинской помощи методами заместительной почечной терапии
<p>ПК-1.4 Проводит медицинские экспертизы в отношении пациентов с</p>	<p><i>Знать:</i></p>	<ul style="list-style-type: none"> - порядок выдачи листов нетрудоспособности - медицинские показания для направления пациентов, имеющих стойкое нарушение функции почек, обусловленное

заболеваниями и (или) нарушениями функции почек, в том числе реципиентов трансплантированной почки		заболеваниями почек, на медико-социальную экспертизу; требования к оформлению медицинской документации
	<i>Уметь:</i>	<ul style="list-style-type: none"> - определять медицинские показания для направления пациентов с заболеваниями и (или) нарушениями функции почек для прохождения медико-социальной экспертизы - определять признаки временной нетрудоспособности и признаки стойкого нарушения функции почек, обусловленного заболеваниями и (или) нарушениями функции почек
	<i>Владеть:</i>	<ul style="list-style-type: none"> - проведением экспертизы временной нетрудоспособности пациентов с заболеваниями и (или) нарушениями функции почек, выдача листков нетрудоспособности - подготовкой необходимой медицинской документации для осуществления медико-социальной экспертизы в федеральных государственных учреждениях медико-социальной экспертизы - направлением пациентов с заболеваниями и (или) нарушениями функции почек, имеющих стойкое снижение трудоспособности, на медико-социальную экспертизу
ПК-1.5 Проводит и контролирует эффективность медицинской реабилитации пациентов с заболеваниями и (или) нарушениями функции почек, в том числе реципиентов трансплантированной почки, в том числе при реализации индивидуальных программ реабилитации или	<i>Знать:</i>	<ul style="list-style-type: none"> - стандарты первичной медико-санитарной помощи, специализированной медицинской помощи пациентам с заболеваниями и (или) нарушениями функции почек - порядок оказания медицинской помощи населению по профилю «нефрология» - клинические рекомендации (протоколы лечения) по вопросам оказания медицинской помощи пациентам с заболеваниями и (или) нарушениями функции почек - основы медицинской реабилитации пациентов с заболеваниями и (или) нарушениями функции почек, имеющих инвалидность

<p>абилитации инвалидов</p>		<ul style="list-style-type: none"> - методы медицинской реабилитации пациентов с заболеваниями и (или) нарушениями функции почек, имеющих инвалидность - медицинские показания и противопоказания к проведению реабилитационных мероприятий у пациентов с заболеваниями и (или) нарушениями функции почек, в том числе индивидуальной программы реабилитации и абилитации инвалидов - медицинские показания для направления пациентов с заболеваниями и (или) нарушениями функции почек к врачам-специалистам для назначения проведения мероприятий медицинской реабилитации, санаторно-курортного лечения, в том числе при реализации индивидуальной программы реабилитации или абилитации инвалидов - способы предотвращения или устранения осложнений, побочных действий, нежелательных реакций, в том числе серьезных и непредвиденных, возникших в результате мероприятий реабилитации пациентов с заболеваниями и (или) нарушениями функции почек <p>- МКФ</p>
	<p><i>Уметь:</i></p>	<ul style="list-style-type: none"> - определять медицинские показания для проведения мероприятий медицинской реабилитации пациентов с заболеваниями и (или) нарушениями функции почек, в том числе при реализации индивидуальной программы реабилитации или абилитации инвалидов, в соответствии с действующими порядками оказания медицинской помощи, клиническими рекомендациями (протоколами лечения) по вопросам оказания медицинской помощи, с учетом стандартов медицинской помощи и порядка организации медицинской реабилитации - разрабатывать план реабилитационных мероприятий у пациентов с заболеваниями и (или) нарушениями функции почек, в том числе при реализации индивидуальной

		<p>программы реабилитации или абилитации инвалидов, в соответствии с действующими порядками оказания медицинской помощи, клиническими рекомендациями (протоколами лечения) по вопросам оказания медицинской помощи, с учетом стандартов медицинской помощи и порядка организации медицинской реабилитации – проводить мероприятия медицинской реабилитации пациентов с заболеваниями и (или) нарушениями функции почек, в том числе при реализации индивидуальной программы реабилитации или абилитации инвалидов, в соответствии с действующими порядками оказания медицинской помощи, клиническими рекомендациями (протоколами лечения) по вопросам оказания медицинской помощи, с учетом стандартов медицинской помощи и порядка организации медицинской реабилитации – оценивать эффективность и безопасность мероприятий медицинской реабилитации пациентов с заболеваниями и (или) нарушениями функций почек, в том числе при реализации программы реабилитации или абилитации инвалидов</p> <p>- определять медицинские показания для направления пациентов с заболеваниями и (или) нарушениями функции почек к врачам-специалистам для назначения и проведения мероприятий медицинской реабилитации, санаторно-курортного лечения, в том числе при реализации индивидуальной программы реабилитации или абилитации инвалидов, в соответствии с действующими порядками оказания медицинской помощи, клиническими рекомендациями (протоколами лечения) по вопросам оказания медицинской помощи, с учетом стандартов медицинской помощи и порядка организации медицинской реабилитации</p>
	<i>Владеть:</i>	<p>- методикой составления плана мероприятий медицинской реабилитации пациентов с заболеваниями и (или)</p>

		<p>нарушениями функции почек в соответствии с действующими порядками организации медицинской реабилитации и оказания медицинской помощи, клиническими рекомендациями (протоколами лечения) по вопросам оказания медицинской помощи, с учетом стандартов медицинской помощи</p> <ul style="list-style-type: none"> - навыками проведения мероприятий медицинской реабилитации пациентов с заболеваниями и (или) нарушениями функции почек, в том числе при реализации индивидуальной программы реабилитации или абилитации инвалидов, в соответствии с действующими порядками оказания медицинской помощи, клиническими рекомендациями (протоколами лечения) по вопросам оказания медицинской помощи, с учетом стандартов медицинской помощи и порядка организации медицинской реабилитации - навыками направления пациентов с заболеваниями и (или) нарушениями функции почек к врачам-специалистам для назначения и проведения мероприятий медицинской реабилитации, санаторно-курортного лечения, в том числе при реализации индивидуальной программы реабилитации или абилитации инвалидов, в соответствии с действующими порядками оказания медицинской помощи, клиническими рекомендациями (протоколами лечения) по вопросам оказания медицинской помощи, с учетом стандартов медицинской помощи и порядка организации медицинской реабилитации - оценкой эффективности и безопасности мероприятий по медицинской реабилитации пациентов с заболеваниями и (или) нарушениями функции почек
<p>ПК-1.6 Проводит и контролирует эффективность мероприятий по</p>	<p><i>Знать:</i></p>	<ul style="list-style-type: none"> - вопросы организации санитарно-противоэпидемических (профилактических) мероприятий в целях предупреждения возникновения и

<p>формированию здорового образа жизни, санитарно-гигиеническому просвещению населения с целью профилактики заболеваний и нарушений функции почек</p>		<p>распространения инфекционных заболеваний</p> <ul style="list-style-type: none"> - порядок проведения медицинских осмотров, диспансеризации, диспансерного наблюдения за пациентами с заболеваниями и (или) нарушениями функции почек в соответствии с нормативными правовыми актами - принципы осуществления диспансеризации населения с целью раннего выявления заболеваний и (или) нарушений функции почек, основных факторов риска их развития в соответствии с нормативными правовыми актами - формы и методы санитарно-просветительной работы среди пациентов (их законных представителей), медицинских работников по вопросам профилактики заболеваний и (или) нарушений функции почек - МКБ - МКФ
	<p><i>Уметь:</i></p>	<ul style="list-style-type: none"> - проводить диспансерное наблюдение пациентов с заболеваниями и (или) нарушениями функции почек - определять медицинские показания к введению ограничительных мероприятий (карантина) - определять показания для направления к врачу-специалисту при возникновении инфекционных (паразитарных) болезней - проводить санитарно-противоэпидемические мероприятия в случае возникновения очага инфекции - разрабатывать и реализовывать программы формирования здорового образа жизни, в том числе программы снижения потребления алкоголя и табака, предупреждения и борьбы с немедицинским потреблением наркотических средств, и психотропных веществ - взаимодействовать с врачами-специалистами по вопросам профилактики

	<p>заболеваний и (или) нарушений функции почек</p> <ul style="list-style-type: none"> - проводить противоэпидемические мероприятия в случае возникновения очага инфекции
<i>Владеть:</i>	<ul style="list-style-type: none"> - навыками пропаганды здорового образа жизни, профилактика заболеваний и (или) нарушений функции почек - навыками проведения санитарно-просветительской работы среди пациентов с заболеваниями и (или) нарушениями функции почек. - навыками организации и проведения скрининга заболеваний и (или) нарушений функции почек, в том числе обследование родственников больных с установленными хроническими болезнями почек и больных, страдающих артериальной гипертонией, распространенным атеросклерозом, сахарным диабетом - навыками организации и проведения школ для пациентов с заболеваниями и (или) нарушениями функции почек - навыками контроля срока и порядка проведения иммунизации пациентов с заболеваниями и (или) нарушениями функции почек в соответствии с национальным календарем профилактических прививок с дополнениями региональных календарей профилактических прививок - определением медицинских показаний к введению ограничительных мероприятий (карантина) и медицинских показаний для направления к врачу-инфекционисту при возникновении инфекционных (паразитарных) болезней - оформлением и направлением в территориальный орган Федеральной службы по надзору в сфере защиты прав потребителей и благополучия человека экстренного извещения об инфекционном заболевании, пищевом, остром профессиональном отравлении, необычной реакции на прививку при выявлении

		<p>инфекционного или профессионального заболевания</p> <ul style="list-style-type: none"> - проведением противоэпидемических мероприятий в случае возникновения очага инфекции, в том числе карантинных мероприятий при выявлении особо опасных (карантинных) инфекционных заболеваний - навыками контроля соблюдения профилактических мероприятий - навыками оценки эффективности профилактической работы с пациентами с заболеваниями и (или) нарушениями функции почек - формированием программ здорового образа жизни, включая программы снижения потребления алкоголя и табака, предупреждения и борьбы с немедицинским потреблением наркотических средств, и психотропных веществ - проведением противоэпидемических мероприятий в случае возникновения очага инфекции
<p>ПК-1.7 Оказывает медицинскую помощь в экстренной форме</p>	<p><i>Знать:</i></p>	<ul style="list-style-type: none"> - правила проведения базовой сердечно-легочной реанимации - предназначение и порядок использования автоматического наружного дефибриллятора, применяемого в рамках оказания помощи при остановке кровообращения - предназначение и порядок использования мануального дефибриллятора, для оказания помощи при остановке кровообращения - алгоритмы, стандарты и клинические рекомендации по оказанию медицинской помощи при неотложных состояниях
	<p><i>Уметь:</i></p>	<ul style="list-style-type: none"> - выполнять мероприятия базовой сердечно-легочной реанимации - оказывать медицинскую помощь в экстренной форме пациентам при состояниях, представляющих угрозу жизни пациентов, в том числе клинической смерти (остановка жизненно важных функций организма человека (кровообращения и (или) дыхания) - применять лекарственные препараты и изделия медицинского назначения при

		оказании медицинской помощи в экстренной форме - применять автоматический наружный дефибрилятор в комплексе базовой сердечно-лёгочной реанимации - проводить необходимый объем лечебных мероприятий при возникновении неотложного состояния
	<i>Владеть:</i>	- навыками оказания медицинской помощи в экстренной форме пациентам при состояниях, представляющих угрозу жизни пациентов, в том числе клинической смерти (остановка жизненно важных функций организма человека (кровообращения и (или) дыхания) - навыками применения лекарственных препаратов и медицинских изделий при оказании медицинской помощи в экстренной форме - базовыми техническими навыками оказания помощи при остановке кровообращения - навыками работы в команде при оказании помощи в случае остановки кровообращения - навыками работы по проведению ИВЛ с использованием дополнительных устройств при оказании экстренной и неотложной медицинской помощи

2. Объем и структура практики, организация проведения практики

В соответствии с программой ординатуры объем и продолжительность практики составляет 5 зачетных единиц, 180 часов.

Содержание практики по разделам (выполнение работ, соответствующих видам работ, связанных с будущей профессиональной деятельностью) и трудоемкость практики приведено в таблице:

Трудоемкость практики

Наименование разделов (модулей) практики	Объем часов аудиторной работы	Объем часов на самостоятельную работу	Всего часов	Семестр прохождения практики	Код индикатора компетенции
Разделы (модули) практики, относящиеся к вариативной части	120	60	180	4	УК-1.1 УК-1.2 УК-3.1 УК-3.2 УК4.1

Терапевтическое отделение ГБУЗ Тверской области ОКБ	120	60	180	4	УК-4.2 ПК-1.1 ПК-1.2 ПК-1.3 ПК-1.4 ПК-1.5 ПК-1.6 ПК-1.7
---	-----	----	-----	---	--

3. Перечень практических навыков:

1. Обследование больного:

- Установить контакт с пациентом и родственниками больного.
- Владеть медицинской этикой и деонтологией.
- Владеть приемами объективного исследования (осмотр, пальпация, перкуссия, аускультация).
- Владеть алгоритмом постановки клинического диагноза, наметить план обследования больного и сформулировать развернутый клинический диагноз по МКБ X.
- Назначить лечение согласно принципам доказательной медицины, при заболеваниях внутренних органов.
- Оформить карту стационарного больного, амбулаторную карту, заполнить лист назначений.

2. Практические вопросы:

- Техника переливания компонентов крови, кровезаменителей.
- Основные документы, удостоверяющие временную нетрудоспособность и общие правила их выдачи и заполнения.
- Снятие и расшифровка ЭКГ.
- Интерпретация протоколов эхокардиографии.
- Интерпретация обзорных рентгенограмм органов грудной клетки.
- Оценка протоколов спирографии.
- Техника, показания для пункции плевральной полости.
- Подготовка больного, показания и противопоказания для бронхографии.
- Показания и противопоказания для бронхоскопии.
- Показания и противопоказания для промывания желудка.
- Подготовка больного и оценка данных рентгенологического обследования системы пищеварения в обычных условиях.
- Интерпретация протоколов УЗИ исследования печени, желчных путей и поджелудочной железы.
- Подготовка больного к эндоскопическому исследованию, (эзофагогастродуоденоскопии, ректороманоскопии, колоноскопии). Оценка результатов.
- Показания для колоноскопии и ирригографии. Оценка результатов.
- Назначение диетотерапии при болезнях органов пищеварения.

- Показания к проведению компьютерной томографии и МРТ органов брюшной полости, оценка результатов.
- Оценка данных УЗИ почек.
- Показания к катетеризации мочевого пузыря.
- Оценка коагулограммы.
- Показания к костномозговой пункции и трепанобиопсии. Оценка миелограммы.
- Определение группы крови и резус-фактора.

Трактовка лабораторных исследований:

- Анализ крови клинический.
- Анализ мочи: общий, по Нечипоренко, по Зимницкому.
- Анализ мокроты.
- Анализ мочи на желчные пигменты, α -амилазу.
- Анализ крови на липидный спектр, билирубин, белковый спектр.
- Пробы на активность ревматического и воспалительного процесса (СРБ, ДФА, АСЛ-О).
- Биохимический анализ крови на остаточный азот, мочевины, креатинин, электролитный состав, КЩР.
- Оценка биохимических показателей крови, определяющих функциональное состояние печени: холестаза, воспаления, печеночная недостаточность.

4. Формы контроля и отчётности по практике

Обучающийся ведёт дневник ординатора, в котором отражены все виды их деятельности. Контроль качества прохождения практики осуществляет преподаватель, ответственный за работу с ординаторами и/или руководитель структурного подразделения медицинской организации. При проведении аттестации с использованием оценочных средств, преподаватель делает соответствующую отметку (зачтено, не зачтено) в дневнике прохождения практики (форма дневника прохождения практики представлен в Приложении).

Критерии оценки для промежуточной аттестации:

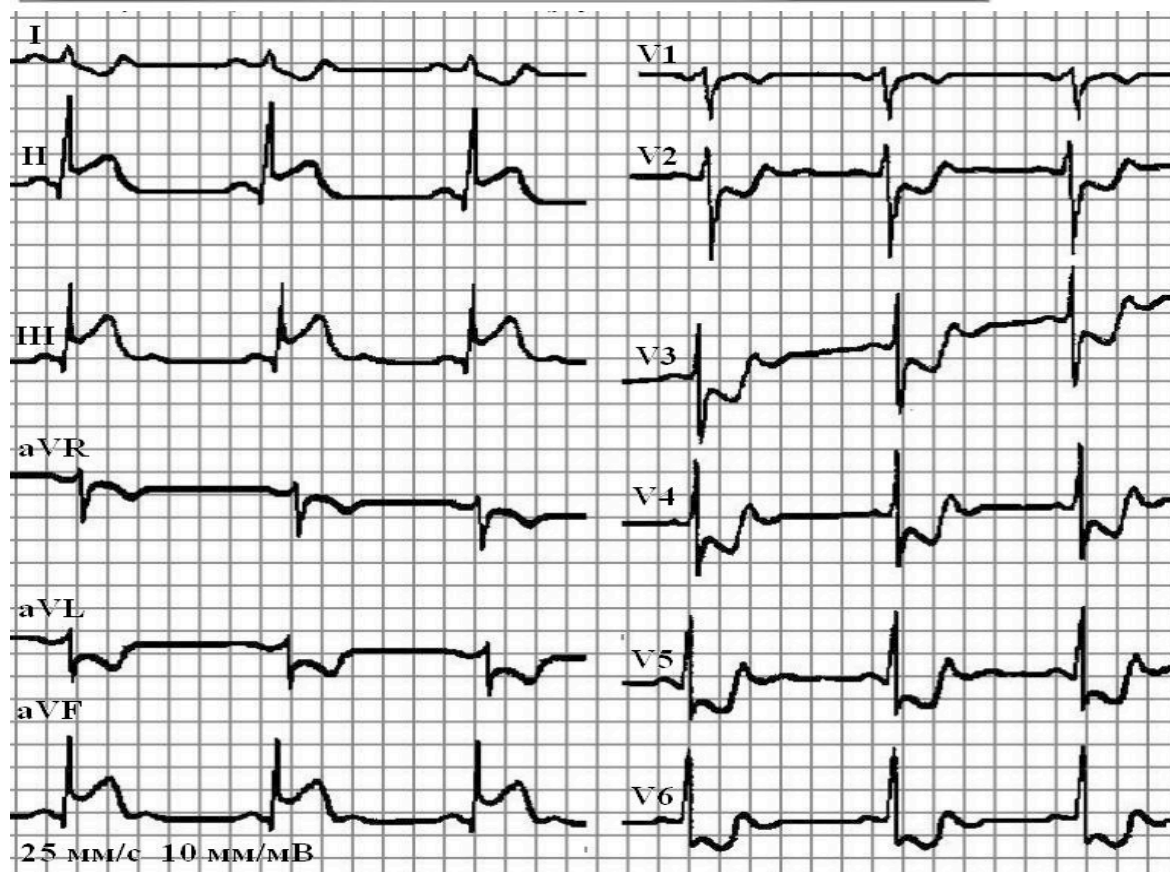
Промежуточная аттестация проходит в 3 этапа:

Первый этап - оценка практических заданий

Пример практических заданий.

Провести интерпретацию результатов исследования:

1. Рентгенография грудной клетки
2. ЭКГ
3. Биохимическое исследование крови



Билирубин общий – 45 ммоль/л

Эталон ответа:

- 1 - пневмония средней доли
- 2 - ОИМ в нижней стенке ЛЖ, острая стадия
- 3 - гипербилирубинемия

Критерии оценки выполнения практических заданий:

«Зачтено» – правильная трактовка инструментальных и лабораторных исследований (правильный ответ на не менее два задания из трех);

«Не зачтено» – неправильная интерпретации инструментальных и лабораторных исследований, или правильный ответ только на одно задание.

Второй этап - проверка освоения практических навыков – осмотр больного

- Установить контакт с пациентом и родственниками больного.
- Владеть медицинской этикой и деонтологией.
- Владеть приемами объективного исследования (осмотр, пальпация, перкуссия, аускультация).
- Владеть алгоритмом постановки клинического диагноза, наметить план обследования больного и сформулировать развернутый клинический диагноз по МКБ X.
- Назначить лечение согласно принципам доказательной медицины. при заболеваниях внутренних органов.
- Оформить карту стационарного больного, амбулаторную карту, заполнить лист назначений.

Критерии оценки выполнения практических навыков:

«Зачтено» – полное и правильное обследование пациента, обоснование диагноза и назначение адекватной терапии, полный ответ на практический вопрос, правильная трактовка лабораторных исследований.

«Не зачтено» – неполное обследование пациента, не выставлен или неправильный диагноз, не обосновано обследование и лечение, допускает грубые ошибки. Правильный ответ на практический вопрос, неправильная интерпретация лабораторных исследований.

«Не зачтено» – неполное обследование пациента, не выставлен или неправильный диагноз, не обосновано обследование и лечение, допускает грубые ошибки. Правильные ответ на практический вопрос и интерпретация лабораторных исследований.

«Не зачтено» – неполное обследование пациента, не выставлен или неправильный диагноз, не обосновано обследование и лечение, допускает грубые ошибки. Нет ответа на практический вопрос, правильная интерпретация лабораторных исследований.

«Не зачтено» – неполное обследование пациента, не выставлен или неправильный диагноз, не обосновано обследование и лечение, допускает грубые ошибки. Нет ответа на практический вопрос и интерпретации лабораторных исследований.

При получении «зачтено» в первых двух этапах, обучающийся допускается к третьему этапу, оценка за который является общей оценкой промежуточной аттестации.

Третий этап – собеседование по клиническим ситуациям:

Клиническая ситуация:

Больной В. 46 лет, на 7-ой день лечения внегоспитальной двусторонней пневмонии с локализацией в нижних долях легких, ухудшилось общее состояние, температура тела повысилась до 39,70С, появился изнурительный озноб, усилилась одышка кашель.

При осмотре грудная клетка справа отстает в акте дыхания, перкуторно - справа от середины лопатки и книзу тупой звук, отсутствует дыхание. Выше выслушивается крепитация. Тоны сердца ослаблены, ритмические, ЧСС 136 уд/мин, АД 115/75 мм.рт.ст. Живот мягкий, боль в правом подреберье.

Анализ крови: Нв-90г/л, цветной показатель-0,7, Л-18*10⁹/л, палочкоядерных нейтрофилов-22%, СОЭ-49 мм/ч

Задание:

1. Предварительный диагноз
2. Дообследование
3. Лечение

Эталон ответа:

1. Острая пневмония в нижней доле справа; осложнение: экссудативный плеврит.

2. Микроскопический и бактериологический анализ мокроты.

Рентгенография грудной клетки/Компьютерная томография грудной клетки.

Плевральная пункция с исследованием плевральной жидкости.

3. Антибактериальная терапия (амоксиклав 1,2 2 раза в/в)

Муколитики (бромгексин 0,008 3 раза в день)

Инфузионная терапия

Витамин С

Критерии оценки собеседования по клиническим ситуациям:

«Отлично» – правильно выставлен диагноз с учетом принятой классификации, правильные ответы на вопросы с привлечением лекционного материала, учебника и дополнительной литературы.

«Хорошо» – правильно выставлен диагноз, но допущены неточности при его обосновании и несущественные ошибки при ответах на вопросы.

«Удовлетворительно» – высказано предположение о заболевании, но не выставлен диагноз в соответствии с классификацией. Допущены существенные ошибки при ответе на вопросы, продемонстрированы поверхностные знания предмета.

«Неудовлетворительно» – не сформулирован диагноз или неправильно выставлен диагноз. Нет ответа на большинство вопросов задачи и дополнительных вопросов.

5. Учебно-методическое и информационное обеспечение практики

Основная литература:

1. Кардиология : национальное руководство / ред. Ю. Н. Беленков, Р. Г. Оганов. – Москва : ГЭОТАР-Медиа, 2010. - 1232 с. – ISBN 978-5-9704-1734-8. - Текст : непосредственный.
2. Общая врачебная практика : национальное руководство. В 2-х томах / ред. И. Н. Денисов, О. М. Лесняк. – Москва : ГЭОТАР-Медиа, 2013. – Текст : непосредственный. - Т. 1. – 973 с. - ISBN 978-5-9704-2345-5 ; Т. 2. – 888 с. – ISBN 978-5-9704-2346-2. 2.
3. Стандарты ведения больных : клинические рекомендации. Вып. 2. – Москва : ГЭОТАР-Медиа, 2011. – 1345 с. – ISBN 978-5-9704-1581-8. - Текст : непосредственный.
4. Стандарты оказания медицинской помощи. Кардиология : справочник для практических врачей. – Москва : Ремедиум, 2013. – 215 с. – ISBN 978-5-906499-09-7. - Текст : непосредственный.

Дополнительная литература:

1. Внутренние болезни : справочник практикующего врача / сост. А. В. Тополянский, В. И. Бородулин. – Москва : Медицинское информационное агентство, 2012. – 815 с. – ISBN 978-5-8948-1899-3. - Текст : непосредственный.
2. Общая врачебная практика: национальное руководство. В 2-х томах. Т. 1 / ред. И. Н. Денисов, О. М. Лесняк. – Москва : ГЭОТАР-Медиа, 2017. – 976 с. – ISBN 978-5-9704-4164-0. - Текст : непосредственный.
3. Ройтберг, Г. Е. Внутренние болезни. Печень, желчевыводящие пути, поджелудочная железа : учебное пособие / Г. Е. Ройтберг, А. В. Струтынский. – Москва : МЕДпресс-информ, 2013. – 631 с. – ISBN 978-5-98322-919-8. – Текст : непосредственный.
4. Ройтберг, Г. Е. Внутренние болезни. Сердечно-сосудистая система: учебное пособие / Г. Е. Ройтберг. – 3-е изд. – Москва : МЕДпресс-информ, 2013. - 895 с. – ISBN 978-5-98322-936-5. - Текст : непосредственный.

Интернет-ресурсы:

Стандарты медицинской помощи: URL: <http://www.rosminzdrav.ru/ministry/61/22/stranitsa-979/stranitsa-983>.

Электронный справочник «Информио» для высших учебных заведений. - URL: www.informuo.ru.

Университетская библиотека on-line. - URL: www.biblioclub.ru.

Информационно-поисковая база Medline. - URL: <http://www.ncbi.nlm.nih.gov/pubmed>.

Сводный каталог Корбис (Тверь и партнеры). - URL: <http://www.corbis.tverlib.ru>.

Электронный библиотечный абонемент Центральной научной медицинской библиотеки. Первого Московского государственного

медицинского университета им. И. М. Сеченова. - URL: <http://www.emll.ru/newlib>.

Бесплатная электронная библиотека онлайн «Единое окно доступа к образовательным ресурсам». - URL: <http://window.edu.ru>.

Федеральная электронная медицинская библиотека Минздрава России. - URL: <http://vrachirf.ru/company-announce-single/6191>.

Официальный сайт Министерства здравоохранения Российской Федерации. - URL: <http://www.rosminzdrav.ru>.

Российское образование. Федеральный образовательный портал. - URL: <http://www.edu.ru>.

6. Материально-техническое обеспечение практики:

университет располагает материально-технической базой, соответствующей действующим санитарным и противопожарным правилам и нормам. Перечень материально-технического обеспечения практики включает в себя:

- медицинские организации или учреждения г. Твери, деятельность которых соответствует профессиональной деятельности, к которой готовятся выпускники программы ординатуры. Для реализации программы ординатуры перечень материально-технического обеспечения включает в себя специально оборудованные помещения для проведения учебных занятий, в том числе:

- аудитории, оборудованные мультимедийными и иными средствами обучения, для проведения групповых и индивидуальных консультаций, текущего контроля и промежуточной аттестации.

федеральное государственное бюджетное образовательное учреждение
высшего образования

«Тверской государственный медицинский университет»

Министерства здравоохранения Российской Федерации

Кафедра _____

Ф.И.О. руководителя практической подготовки (1-й курс)

Ф.И.О. руководителя практической подготовки (2-й курс)

ДНЕВНИК БАЗОВОЙ (ВАРИАТИВНОЙ) ПРАКТИКИ

Ординатора _____ - _____ гг. обучения

Специальность: _____

(название)

Ф.И.О. _____

Тверь, 2023

**(обязательно для заполнения по книге учета практических навыков)*

Содержание выполненной работы*

Даты начала и окончания практик (заполняется по расписанию)	Содержание выполненной работы (Примеры)	Кратность
	1. Курация больных с оформлением истории болезни: <i>диагноз;</i> <i>диагноз; и т.д....</i> 2. Прием поступающих больных с оформлением истории болезни: <i>диагноз;</i> <i>диагноз; и т.д....</i> 3. Выписка больных с оформлением истории болезни и выписных документов: <i>диагноз;</i> <i>диагноз; и т.д....</i> 4. Участие в выполнении _____ манипуляций больному (диагноз). 5. Участие в проведении <i>операции</i> больному (диагноз): <p style="text-align: center;">и т.д.....</p>	
	Подпись ординатора Подпись руководителя практики	

**заполняется с учетом специфики программы обучения*

