

федеральное государственное бюджетное образовательное учреждение высшего образования
«Тверской государственный медицинский университет»
Министерства здравоохранения Российской Федерации

Кафедра поликлинической терапии

Рабочая программа производственной практики
«Помощник врача скорой и неотложной медицинской помощи»

для обучающихся 5 курса,

направление подготовки (специальность)

31.05.01 Лечебное дело

форма обучения
очная

Трудоемкость, зачетные единицы/часы	2 з.е. / 72 ч.
в том числе:	
контактная работа	25 ч.
самостоятельная работа	47 ч.
Промежуточная аттестация, форма/семестр	Зачет X семестр

Тверь 2025

Разработчики: д.м.н., профессор Колесникова И.Ю. д.м.н., к.м.н., доцент Зенина О.Ю.

Внешняя рецензия дана дана зав. кафедрой госпитальной терапии и профессиональных болезней, д.м.н., профессором Е.С. Мазуром

Рабочая программа рассмотрена и одобрена на заседании кафедры поликлинической терапии «17» апреля 2025 г. (протокол №9)

Рабочая программа рассмотрена и одобрена на заседании профильного методического совета «22» мая 2025 г. (протокол №5)

Рабочая программа утверждена на заседании центрального координационно-методического совета «27» августа 2025 г. (протокол № 1)

I. Пояснительная записка

Рабочая программа практики разработана в соответствии с федеральным государственным образовательным стандартом высшего образования по специальности 31.05.01 Лечебное дело, утвержденным приказом Министерства науки и высшего образования РФ от 12 августа 2020 г. №988, с учётом рекомендаций основной профессиональной образовательной программы (ОПОП) высшего образования.

1. Вид и тип практики

Вид практики – *производственная*.

Тип практики – производственная практика «Помощник врача скорой и неотложной медицинской помощи».

2. Цель и задачи практики

Целью практики является закрепление знаний, приобретенных в процессе теоретической подготовки, развитие и совершенствование умений и навыков, полученных в процессе обучения, формирование у обучающихся общепрофессиональных и профессиональных компетенций для осуществления профессиональной деятельности в соответствии с федеральным государственным образовательным стандартом.

Задачами практики являются:

- ознакомиться со структурой и организацией работы станций и подстанций скорой медицинской помощи и их структурных подразделений;
- изучить организацию работы бригад скорой медицинской помощи (штатный состав, оснащение кареты, укомплектование медицинских сумок, документация и т.д.);
- изучить функциональные обязанности врача, работающего в составе линейной выездной бригады;
- изучить тактические, правовые и организационные вопросы работы врача скорой и неотложной медицинской помощи;
- ознакомиться с этическими нормами поведения и принципами деонтологии в работе врача скорой медицинской помощи;
- овладеть практическими навыками и умениями по оказанию неотложной помощи при различных заболеваниях, острых отравлениях, при травматических повреждениях, несчастных случаях и катастрофах;
- овладеть техникой реанимационной помощи на догоспитальном этапе;
- совершенствование умения принятия профессиональных решений при неотложных состояниях на догоспитальном этапе;
- совершенствование навыков общения с больными и их родственниками, медицинским персоналом лечебных учреждений, в основе которых лежит реализация принципов медицинской деонтологии и этики;
- совершенствование навыков сбора анамнеза и методов физикального обследования (перкуссии, пальпации, аускультации) больного;
- закрепление и углубление навыков клинического мышления;
- закрепление знаний по оказанию медицинской помощи пациентам в экстренной форме в соответствии с порядками оказания медицинской помощи, клиническими рекомендациями, с учетом стандартов медицинской помощи;
- закрепление знаний по оказанию первичной медико-санитарной помощи, в том числе, в неотложной форме при внезапных острых заболеваниях, состояниях, обострении

- хронических заболеваний, не сопровождающихся угрозой жизни пациента и не требующих экстренной медицинской помощи;
- совершенствование практических навыков по проведению диагностических и лечебных манипуляций при оказании неотложной помощи в конкретной ситуации на догоспитальном этапе, в условиях чрезвычайных ситуаций, эпидемий и в очагах массового поражения;
 - совершенствование практических навыков проведения базовой сердечно-легочной реанимации в т.ч. в сочетании с электроимпульсной терапией (дефибрилляцией);
 - закрепление и углубление умения осуществлять рациональный выбор лекарственных препаратов и медицинских изделий при оказании медицинской помощи при неотложных состояниях;
 - совершенствование навыков ухода за больными различного профиля;
 - совершенствование навыков использования средств индивидуальной защиты;
 - приобретение практических навыков по оформлению учетно-отчетной документации, формирование умений по ведению документации.

3. Планируемые результаты обучения при прохождении практики

В результате прохождения практики у обучающегося формируются общепрофессиональные и профессиональные компетенции для успешной профессиональной деятельности:

Формируемые компетенции	Индикатор достижения	Планируемые результаты обучения – Индикаторы достижения компетенций В результате изучения практики студент должен:
ОПК-6 Способность организовывать уход за больными, оказывать первичную медико-санитарную помощь, обеспечивать организацию работы и принятие профессиональных решений при неотложных состояниях на догоспитальном этапе, в условиях чрезвычайных ситуаций, эпидемий и в очагах массового	ИД _{ОПК6} -1 Выполняет алгоритм своевременного выявления жизнеопасных нарушений и оценивает состояние пациента для принятия решения о необходимости оказания первой медико-санитарной помощи на догоспитальном этапе.	Знать: основы ухода за больными различного профиля; клинические признаки основных неотложных состояний. Уметь: осуществлять уход за больными различного профиля; распознавать основные неотложные состояния. Владеть навыками: ухода за больными различного профиля; диагностики основных неотложных состояний; принятия профессиональных решений при неотложных состояниях на догоспитальном этапе, в условиях чрезвычайных ситуаций, эпидемий и в очагах массового поражения.
	ИД _{ОПК6} -2 Выполняет алгоритм оказания первой медико-санитарной	Знать: принципы и правила оказания первичной медико-санитарной помощи; принципы и методы

поражения	<p>помощи на догоспитальном этапе при неотложных состояниях, в том числе проводит базовую сердечно-легочную реанимацию.</p>	<p>оказания медицинской помощи при неотложных состояниях на догоспитальном этапе, в условиях чрезвычайных ситуаций, эпидемий и в очагах массового поражения.</p> <p>Уметь: оказывать первичную медико-санитарную помощь, в том числе, в неотложной форме при внезапных острых заболеваниях, состояниях, обострении хронических заболеваний, не сопровождающихся угрозой жизни пациента и не требующих экстренной медицинской помощи; распознавать основные неотложные состояния; выполнять мероприятия базовой сердечно-легочной реанимации.</p> <p>Владеть навыками: оказания первичной медико-санитарной помощи, в том числе, в неотложной форме при внезапных острых заболеваниях (включая мероприятия по мероприятию базовой сердечно-легочной реанимации), состояниях, обострении хронических заболеваний, не сопровождающихся угрозой жизни пациента и не требующих экстренной медицинской помощи.</p>
	<p>ИД_{ОПК6-3} Выполняет алгоритм оказания первой медико-санитарной помощи пораженным в условиях чрезвычайных ситуаций, эпидемий и в очагах массового поражения.</p>	<p>Знать: принципы и правила оказания первичной медико-санитарной помощи; принципы и методы оказания медицинской помощи при неотложных состояниях на догоспитальном этапе, в условиях чрезвычайных ситуаций, эпидемий и в очагах массового поражения; принципы медицинской эвакуации в условиях чрезвычайных ситуаций, эпидемий и в очагах массового поражения; принципы работы в очагах массового поражения.</p> <p>Уметь: оказывать оказания первичную медико-санитарную помощь пораженным в условиях чрезвычайных ситуаций, эпидемий и в очагах массового поражения; организовывать работу медицинского</p>

		<p>персонала при неотложных состояниях на догоспитальном этапе, в условиях чрезвычайных ситуаций, эпидемий и в очагах массового поражения; пользоваться средствами индивидуальной защиты.</p> <p>Владеть навыками: оказания первичной медико-санитарной помощи, в том числе, в неотложной форме в условиях чрезвычайных ситуаций, эпидемий и в очагах массового поражения.</p>
	<p>ИД_{ОПК6}-4 Применяет лекарственные препараты и медицинские изделия при оказании медицинской помощи в экстренной форме на догоспитальном этапе.</p>	<p>Знать: показания и противопоказания, ограничения, основные побочные эффекты, методы контроля эффективности и безопасности назначения лекарственных препаратов и медицинских изделий при оказании медицинской помощи в экстренной форме на догоспитальном этапе.</p> <p>Уметь: применять лекарственные препараты и медицинские изделия при оказании медицинской помощи при неотложных состояниях.</p> <p>Владеть навыками: назначения лекарственных препаратов и медицинских изделий при оказании медицинской помощи в экстренной форме на догоспитальном этапе.</p>
<p>ПК-1</p> <p>Способность к оказанию медицинской помощи пациенту в неотложной и экстренной форме</p>	<p>ИД_{ПК-1}-1 Оценивает состояние пациента для принятия решения о необходимости и объеме оказания ему медицинской помощи в неотложной и экстренной формах.</p>	<p>Знать: основные заболевания и патологические состояния, требующие оказания медицинской помощи в неотложной и экстренной форме; методику сбора жалоб и анамнеза у пациентов (их законных представителей); методику физикального обследования пациентов (осмотр, пальпацию, перкуссию, аускультацию); клинические признаки внезапного прекращения кровообращения и (или) дыхания.</p> <p>Уметь: выявлять патологические состояния,</p>

		<p>требующие оказания медицинской помощи в неотложной форме; распознавать патологические состояния, требующие оказания медицинской помощи в экстренной форме, в том числе клинические признаки внезапного прекращения кровообращения и (или) дыхания.</p> <p>Владеть навыками:</p> <p>распознавания состояний, возникающих при внезапных острых заболеваниях, обострении хронических заболеваний без явных признаков угрозы жизни пациента и требующих оказания медицинской помощи в неотложной форме; распознавания состояний, представляющих угрозу жизни, включая состояние клинической смерти (остановка жизненно важных функций организма человека (кровообращения и (или) дыхания), требующих оказания медицинской помощи в экстренной форме.</p>
	<p>ИД_{ПК-1}-2 Применяет основные диагностические и лечебные мероприятия по оказанию медицинской помощи при неотложных и угрожающих жизни состояниях.</p>	<p>Знать:</p> <p>принципы и методы оказания медицинской помощи пациентам в экстренной форме в соответствии с порядками оказания медицинской помощи, клиническими рекомендациями, с учетом стандартов медицинской помощи; правила проведения базовой сердечно-легочной реанимации; принципы действия приборов для наружной электроимпульсной терапии (дефибрилляции); правила выполнения наружной электроимпульсной терапии (дефибрилляции) при внезапном прекращении кровообращения.</p> <p>Уметь:</p> <p>выполнять мероприятия по оказанию медицинской помощи в неотложной форме; оказывать медицинскую помощь в экстренной форме</p>

		<p>пациентам при состояниях, представляющих угрозу жизни пациентов, в том числе клинической смерти (остановка жизненно важных функций организма человека (кровообращения и (или) дыхания); выполнять мероприятия базовой сердечно-легочной реанимации в сочетании с электроимпульсной терапией (дефибрилляцией).</p> <p>Владеть навыками:</p> <p>распознавания состояний, возникающих при внезапных острых заболеваниях, обострении хронических заболеваний без явных признаков угрозы жизни пациента и требующих оказания медицинской помощи в неотложной форме; оказания медицинской помощи в неотложной форме пациентам при внезапных острых заболеваниях, состояниях, обострении хронических заболеваний без явных признаков угрозы жизни пациента; распознавания состояний, представляющих угрозу жизни, включая состояние клинической смерти (остановка жизненно важных функций организма человека (кровообращения и (или) дыхания), требующих оказания медицинской помощи в экстренной форме; оказания медицинской помощи в экстренной форме пациентам при состояниях, представляющих угрозу жизни пациентов, в том числе клинической смерти (остановка жизненно важных функций организма человека (кровообращения и (или) дыхания).</p>
	<p>ИД_{ПК-1}-3 Применяет лекарственные препараты и медицинские изделия при оказании медицинской помощи пациенту в неотложной и</p>	<p>Знать:</p> <p>Принципы и методы применения лекарственных препаратов и медицинских изделий при оказании медицинской помощи пациенту в неотложной и экстренной форме в</p>

	экстренной форме.	<p>соответствии с порядками оказания медицинской помощи, клиническими рекомендациями, с учетом стандартов медицинской помощи.</p> <p>Уметь:</p> <p>применять лекарственные препараты и медицинские изделия при оказании медицинской помощи в неотложной и экстренной форме.</p> <p>Владеть навыками:</p> <p>выбора, применения, контроля эффективности и безопасности лекарственных препаратов и медицинских изделий при оказании медицинской помощи в неотложной или экстренной формах</p>
--	-------------------	---

4. Место практики в структуре основной профессиональной образовательной программы

Производственная практика «Помощник врача скорой и неотложной медицинской помощи» входит в Часть, формируемую участниками образовательных отношений Блока 2 ОПОП специалитета.

Для успешного прохождения производственной практики обучающемуся необходимо обладать следующими «входным» знаниями, умениями и готовностями, приобретенными в результате освоения предшествующих дисциплин и практик:

- знать патофизиологические процессы в организме; методику обследования пациента, диагностику и лечение основных заболеваний в условиях специализированного или общетерапевтического стационара, физиологические и теоретические основы профилактики заболеваний и медицинской реабилитации;
- знать основные принципы оказания скорой и неотложной помощи, включая первую, доврачебную и врачебную, а также уметь проводить мероприятия по реанимации и поддержанию жизнедеятельности.

Перечень дисциплин и практик, усвоение которых студентами необходимо для изучения поликлинической терапии, включает:

- Анатомия
Разделы: строение человеческого тела, его органы и системы у подростков и взрослых.
- Нормальная физиология
Разделы: физиология систем органов, обмен веществ и энергии у взрослых и подростков.
- Фармакология
Разделы: классификация и основные характеристики лекарственных средств. Фармакодинамика и фармакокинетика. Показания и противопоказания к применению лекарственных средств, применение и побочные эффекты.
- Гигиена
Разделы: гигиенические аспекты работы амбулаторно-поликлинических медицинских учреждений, гигиенические аспекты рационального питания и жизнедеятельности.

– Пропедевтика внутренних болезней

Разделы: методика обследования пациентов, семиотика и синдромы поражения органов и систем органов.

– Общественное здравоохранение и здоровье, экономика здравоохранения

Разделы: организация медицинской помощи различным группам населения

– Факультетская терапия

Разделы: сбор и анализ информации о состоянии здоровья пациента, обучение профессиональному алгоритму решения практических задач диагностики, лечения больных и профилактики заболеваний, навыкам профессионального врачебного поведения. Ведение медицинской документации.

– Производственные практики

Владение навыками ухода за терапевтическими больными, умение выполнять манипуляции палатной и процедурной медицинской сестры, помощник фельдшера скорой и неотложной помощи, владение навыками работы помощника врача стационара терапевтического профиля.

Дисциплины, для которых освоение данной практики необходимо как предшествующее:

- факультетская терапия;
- поликлиническая терапия.

5. Объем практики составляет 2 зачетные единицы, 72 академических часа, в том числе 25 часов, выделенных на контактную работу обучающихся с преподавателем, и 47 часов самостоятельной работы обучающихся. Практика реализуется в формате рассредоточенной, 6 рабочих дней в X семестре.

6. Образовательные технологии

В процессе преподавания практики используются следующие образовательные технологии, способы и методы формирования компетенций:

1. Занятия с использованием тренажеров.
2. Компьютерная симуляция.
3. Разбор клинических случаев.
4. Обслуживание вызовов на дом под руководством врача-куратора.
5. Разбор клинических случаев по наиболее часто встречающимся заболеваниям, состояниям.
6. Разбор клинических задач.
7. Посещение врачебных конференций.
8. Подготовка рефератов.
9. Учебно-исследовательская работа студентов.

7. Формой промежуточной аттестации по практике является зачет в X семестре.

II. Учебная программа практики

1. Содержание практики:

1. Знакомство с целями и задачами практики.
2. Ознакомление с положением об организации деятельности станции и подстанции скорой и неотложной медицинской помощи:

- основные задачи и функции станции и подстанции скорой медицинской помощи
 - организация работы станции и подстанции скорой помощи
 - виды бригад СМП
 - организация деятельности выездной бригады скорой медицинской помощи
 - перечень оснащения выездной бригады скорой помощи.
3. Инструктаж по технике безопасности, особенности требований на рабочем месте.
 4. Перечень видов практической деятельности, осуществляемые студентами во время практики:
 - 4.1. Заполнение медицинской документации врача скорой медицинской помощи (карта вызова, сигнальный лист, сопроводительный лист, журнал учета наркотических средств и т.д.).
 - 4.2. Работа в качестве помощника врача выездной бригады скорой медицинской помощи:
 - овладение техникой снятия ЭКГ;
 - участие в транспортировке больных;
 - участие в оказании неотложной помощи больным и пострадавшим;
 - участие в проведении реанимационных мероприятий;
 - участие в укомплектовании медицинской сумки врача скорой медицинской помощи;
 - проведение дезинфекционных мероприятий в машинах скорой медицинской помощи.
 5. Сдача зачета по производственной практике.

2. Учебно-тематический план

Продолжительность производственной практики 6 рабочих дней. Рабочая неделя – 6 дней. Длительность рабочего дня – 6 астрономических часов.

Номера разделов практики	Наименование разделов практики	Контактная работа обучающихся с преподавателем, часов	Самостоятельная работа, часов	Всего часов
1.	Работа на СМП	24	47	71
2.	Промежуточная аттестация	1	-	1
3.	ИТОГО:	25	47	72

3. Формы отчётности по практике

Характеристика студента
 Цифровой отчет
 Краткий дневник

III. Фонд оценочных средств для контроля уровня сформированности компетенций
 Фонды оценочных средств размещены в ЭОС Тверского ГМУ:
<https://eos.tvvgmu.ru/course/view.php?id=177>

Перечень практических навыков (умений), которые необходимо освоить студенту

1. **Оформление основной медицинской документации, в том числе:**
 - 1.1. Форма 110/у – карта вызова скорой медицинской помощи;
 - 1.2. Форма 114/у – сопроводительный лист станции (отделения) скорой медицинской

помощи и талон к нему.

1.3 Сигнальный лист

1.4. Журнал учета наркотических средств

2. Участие в проведении обследования пациента

2.1. Измерение артериального давления

2.2. Запись ЭКГ

2.3. Расшифровка ЭКГ

3. Помимо этого, студент должен участвовать и/или выполнять следующие навыки:

№	Практические навыки (умения)
1.	оказание неотложной помощи при острой сосудистой недостаточности (обморок, коллапс, шок)
2.	оказание неотложной помощи при астматическом статусе
3.	оказание неотложной помощи при комах (кетоацидотической, гипогликемической и др.)
4.	оказание неотложной помощи при нарушениях мозгового кровообращения (геморрагический и ишемический инсульт)
5.	оказание неотложной помощи при гипертоническом кризе
6.	оказание неотложной помощи при инфаркте миокарда
7.	оказание неотложной помощи при нарушении ритма сердца, ЭКГ-диагностика
8.	оказание неотложной помощи при приступе стенокардии
9.	оказание неотложной помощи при кровотечениях
10.	оказание неотложной помощи при гипертермии и судорожном синдроме
11.	оказание неотложной помощи при: – крапивнице – отеке Квинке – анафилактическом шоке
12.	оказание неотложной помощи при острой дыхательной недостаточности
13.	оказание неотложной помощи при печеночной колике
14.	оказание неотложной помощи при почечной колике
15.	оказание неотложной помощи при отеке легких
16.	оказание неотложной помощи при отравлениях
17.	оказание неотложной помощи при травмах
Манипуляции, проводимые при неотложной помощи	
18.	Непрямой массаж сердца, электрическая дефибриляция сердца
19.	Искусственная вентиляция легких
20.	Промывание желудка
21.	Катетеризация мочевого пузыря
22.	Наложения жгута при различных видах кровотечений
23.	Постановка газоотводной трубки
24.	Плевральная пункция
25.	Проведение инъекций: – подкожные, – внутримышечные, – внутривенные инъекции, внутривенные капельные инфузии

26.	Определение группы крови, резус-фактора
27.	Первичная обработка ожоговой поверхности
28.	Проведение оксигенотерапии (подача кислорода из подушки, через пеногаситель, использование кислородной установки)
29.	Применение воздуховодов для обеспечения проходимости дыхательных путей
30.	Аспирация мокроты (резиновыми, пластиковыми катетерами через рот, нос, воздуховоды, интубационные и трахеотомические трубки)
31.	Остановка кровотечения (капиллярного, венозного, артериального)

Критерии оценки выполнения практических навыков – зачтено/не зачтено.

Текущий контроль предполагает контроль ежедневной посещаемости студентами рабочих мест на ССМП и контроль правильности формирования компетенций, а также возможность использования муляжей и фантомов. При проведении текущего контроля преподаватель (руководитель практики) проводит коррекционные действия по правильному выполнению соответствующей практической манипуляции.

Оценочные средства для промежуточной аттестации по итогам освоения практики

Формой промежуточной аттестации по практике является зачет без оценки.

Промежуточная аттестация предполагает контроль правильности выполнения манипуляций и заполнения медицинской документации, а также проведение по окончании производственной практики проверку документов (титальный лист, характеристика, цифровой отчет, краткий дневник). Все документы обязательно должны быть заверены подписью руководителя практики от медицинской организации и печатью организации.

При неблагоприятной эпидемиологической ситуации или в силу иных форс-мажорных обстоятельств часть практических навыков может осваиваться в смоделированных условиях, в даты и часы, определенные расписанием на базе Мультипрофильного аккредитационно-симуляционного центра (МАСЦ) и базе кафедры поликлинической терапии.

Помимо проверки документов студент проходит собеседование по ситуационной задаче.

Критерии выставления зачета

Для получения «зачтено» необходимо продемонстрировать освоение каждой из необходимых профессиональных компетенций:

Способность к назначению лечения, контролю его эффективности и безопасности при оказании первичной медико-санитарной помощи взрослому населению в амбулаторных условиях, не предусматривающих круглосуточного медицинского наблюдения, в том числе при вызове на дом (ПК-1):

1. Оценка «зачтено» ставится, если студент, по данным отчета о прохождении производственной практики, выполнил не менее 70% всех мероприятий, перечисленных в разделе «Перечень практических навыков (умений), которые необходимо освоить студенту», а также владеет навыками оказания неотложной медицинской помощи в условиях реальной работы СМП или в смоделированных условиях.

2. Оценка «не зачтено» ставится, если студент, по данным отчета о прохождении производственной практики, выполнил менее 70% всех мероприятий, перечисленных в разделе «Перечень практических навыков (умений), которые необходимо освоить студенту», а также не владеет навыками оказания неотложной медицинской помощи в условиях реальной работы СМП или в смоделированных условиях.

Способность организовывать уход за больными, оказывать первичную медико-санитарную помощь, обеспечивать организацию работы и принятие профессиональных решений при неотложных состояниях на догоспитальном этапе, в условиях чрезвычайных ситуаций, эпидемий и в очагах массового поражения (ОПК-6):

1. Оценка «зачтено» ставится, если студент, по данным отчета о прохождении производственной практики, выполнил не менее 70% всех мероприятий, перечисленных в разделе «Перечень практических навыков (умений), которые необходимо освоить студенту», а также владеет навыками оказания неотложной медицинской помощи в условиях реальной работы СМП или в смоделированных условиях.
2. Оценка «неудовлетворительно» ставится, если студент, по данным отчета о прохождении производственной практики, выполнил не менее 70% всех мероприятий, перечисленных в разделе «Перечень практических навыков (умений), которые необходимо освоить студенту», а также не владеет навыками оказания неотложной медицинской помощи в условиях реальной работы СМП или в смоделированных условиях.

Фонд оценочных средств для проверки уровня сформированности компетенций по итогам освоения практики для каждой формируемой компетенции создается в соответствии с образцом, приведенным в Приложении № 1.

IV. Учебно-методическое и информационное обеспечение дисциплины

1. Перечень основной и дополнительной учебной литературы, необходимой для освоения практики:

а) Основная литература:

1. Поликлиническая терапия : учебник / под ред. И. Л. Давыдкина, Ю. В. Щукина. – 2-е изд., перераб. и доп. - Москва : ГЭОТАР-Медиа, 2022. – 840 с. – ISBN 978-5-9704-7199-9. – Текст : электронный // ЭБС "Консультант студента" : [сайт]. – URL : <https://www.studentlibrary.ru/book/ISBN9785970471999.html> (дата обращения: 13.05.2024). – Режим доступа : по подписке.
2. Верткин, А.Л. Руководство по скорой медицинской помощи [Текст] / А.Л. Верткин, К.А. Свешиков. – Изд-во Эксмо, 2020. - 560 с.

б) Дополнительная литература:

1. Алгоритмы оказания скорой медицинской помощи вне медицинской организации : пособие для медицинских работников выездных бригад скорой медицинской помощи. – СПб. : ИП Шевченко В.И., 2018. – 158 с.
2. Багненко, С.Ф. Скорая медицинская помощь: национальное руководство / С.Ф. Багненко, М.Ш. Хубутия, А.Г. Мирошниченко, И.П. Миннулина. - М. : ГЭОТАР-Медиа, 2021. – 888 с.
3. Бакалина, Е.А. Скорая медицинская помощь. Стандарты медицинской помощи / Е.А. Бакалина. - М. : ГЭОТАР-Медиа, 2019. – 528 с.

2. Перечень учебно-методического обеспечения для самостоятельной работы обучающихся по дисциплине

Материалы представлены в ЭОС Тверского ГМУ: <https://eos.tvvgmu.ru/course/view.php?id=177>

3. Перечень ресурсов информационно-телекоммуникационной сети «Интернет», необходимых для освоения дисциплины

Профессиональные базы данных, информационные справочные системы и электронные образовательные ресурсы:

Информационно-поисковая база Medline ([http:// www.ncbi.nlm.nih.gov/pubmed](http://www.ncbi.nlm.nih.gov/pubmed));

База данных «Российская медицина» (<http://www.scsml.rssi.ru/>)

Официальный сайт Министерства здравоохранения Российской Федерации // <https://minzdrav.gov.ru/>;

Российское образование. Федеральный образовательный портал. // <http://www.edu.ru/>;

Клинические рекомендации: <http://cr.rosminzdrav.ru>

4. Перечень информационных технологий, используемых при осуществлении образовательного процесса по дисциплине, включая перечень программного обеспечения и информационных справочных систем

4.1. Перечень лицензионного программного обеспечения:

1. Microsoft Office 2016:

- Access 2016;
- Excel 2016;
- Outlook 2016;
- PowerPoint 2016;
- Word 2016;
- Publisher 2016;
- OneNote 2016.

4.2. Перечень электронно-библиотечных систем (ЭБС):

1. Электронно-библиотечная система «Консультант студента» (www.studmedlib.ru);
2. Справочно-информационная система MedBaseGeotar (mbasegeotar.ru)
3. Электронная библиотечная система «eLIBRARY» (<https://www.elibrary.ru/>)
4. Электронный справочник ООО «Региональный информационный индекс цитирования» для высших учебных заведений (www.informuo.ru)
5. Электронный библиотечный абонемент ООО МИП «Мир» ЦНМБ Первого МГМУ имени И.М. Сеченова (<http://www.emll.ru/newlib/>)

5. Методические указания для обучающихся по прохождению практики.

Материалы представлены в ЭОС Тверского ГМУ: <https://eos.tvvgmu.ru/course/view.php?id=177>

V. Описание материально-технической базы, необходимой для осуществления образовательного процесса по практике (приложение 2).

VI. Научно-исследовательская работа студента

Виды научно-исследовательской работы студентов, используемые на данной

практике: изучение специальной литературы; осуществление сбора, обработки, анализа и систематизации научно-технической информации по теме; подготовка и выступление с докладом на конференции; подготовка к публикации статьи, тезисов и др.

VII. Сведения об обновлении рабочей программы практики

Представлены в Приложении № 3

**Фонды оценочных средств
для проверки уровня сформированности компетенций (части компетенций)
для промежуточной аттестации по итогам освоения практики
Производственная практика
«Помощник врача скорой и неотложной медицинской помощи»**

Формой промежуточной аттестации по практике является зачет без оценки. Промежуточная аттестация предполагает проведение по окончании производственной практики проверку документов (характеристика, цифровой отчет, краткий дневник). При условии правильного и полного оформления отчетной документации студент допускается до решения ситуационной задачи с оценкой освоенных практических навыков в виде зачета без оценки.

Зачет проводится в даты и часы, определенные расписанием на базе Мультипрофильного аккредитационно-симуляционного центра (МАСЦ) и базе кафедры поликлинической терапии.

Во время прохождения практики студентом должен быть оформлен отчет о прохождении практики включающий следующие документы (образцы см. ниже):

- **характеристика студента** ответственного за практику работника лечебного учреждения, характеристика должна быть подписана руководителем учреждения – базы практики и заверена печатью организации;
- **цифровой отчет** о проведенных манипуляциях и полученных практических навыках – должен быть подписан руководителем учреждения – базы практики и заверен печатью организации;
- **краткий дневник практики СМП.**

Отчет о прохождении производственной практики должен быть оформлен в виде мягкой пластиковой папки-скоросшивателя с прозрачной передней частью. Внутри в отдельных файлах помещаются все документы в следующем порядке: титульный лист, характеристика, цифровой отчет, краткий дневник.

Фонды оценочных средств размещены в ЭОС Тверского ГМУ: <https://eos.tvgmu.ru/course/view.php?id=177>

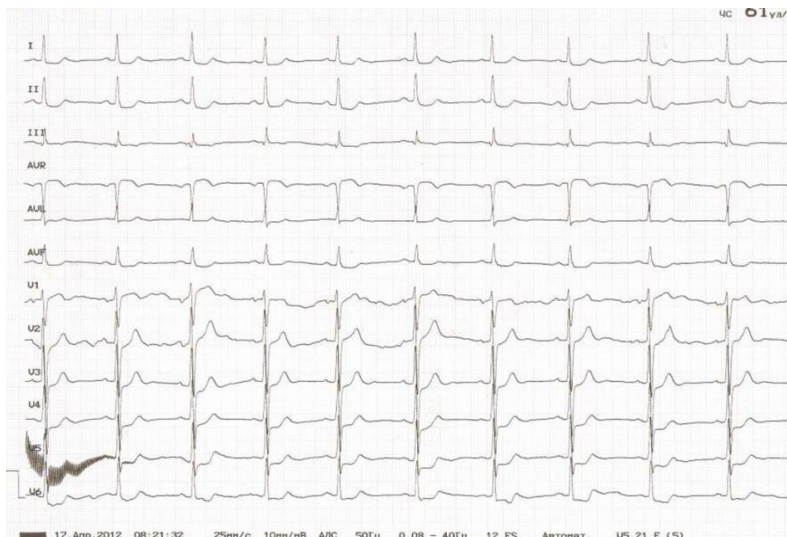
Пример ситуационной задачи

Бригада скорой медицинской помощи вызвана мужчиной 62 лет.

Больной предъявляет жалобы на интенсивные боли за грудиной сжимающего характера, с иррадиацией в левую лопатку. Приступ болей начался на фоне психоэмоционального стресса, сублингвально принял нитроглицерин, эффекта не отмечает. Продолжительность приступа около получаса.

Объективно: состояние средней тяжести. Кожные покровы и видимые слизистые оболочки бледные, влажные. Дыхание везикулярное, хрипов нет, 20 в минуту. Выслушивается ослабленный I тон над верхушкой сердца. Пульс 72 в минуту, АД 140/90 мм рт. ст.

Электрокардиограмма:



Вопросы и задания

1. Интерпретируйте данные ЭКГ.
2. Какой предварительный диагноз?
3. Какое исследование необходимо выполнить больному?
4. Составьте алгоритм оказания неотложной помощи.
5. Какая дальнейшая тактика врача скорой медицинской помощи?

Эталон ответа к ситуационной задаче

1. Синусовый ритм, 64 в минуту, горизонтальное положение электрической оси сердца. Косонисходящая депрессия сегмента ST во II, III стандартных отведениях, косовосходящая депрессия сегмента ST в V_{2-6} указывают на субэндокардиальную ишемию миокарда переднебоковой локализации.
2. Острый коронарный синдром без подъема ST.
3. Определение высокочувствительного тропонина I.
4. Неотложная помощь:
 - 1) кислородотерапия со скоростью 4–8 л/мин при насыщении кислородом менее 90%;
 - 2) нитроглицерин в дозе 0,5–1,0 мг в таблетках, или в виде спрея 0,4–0,8 мг (1–2 дозы) под язык, или нитроглицерин внутривенно — 10 мл 0,1% раствора разводят в 100 мл 0,9% раствора натрия хлорида;
 - 3) при некупируемом болевом синдроме — морфин в дозе 3–5 мг (до 10 мг) внутривенно на 10 мл раствора физиологического раствора, по 2–3 мл в минуту, под контролем АД и ЧД;
 - 4) ацетилсалициловая кислота 300 мг (разжевать);
 - 5) клопидогрел 300 мг;
 - 6) гепарин внутривенно в дозе 60–70 МЕ/кг массы тела в виде болюса (максимум — 5000 МЕ), а затем инфузия по 12–15 МЕ/(кг×ч)
5. Срочная госпитализация в специализированный стационар, где возможно проведение инвазивного вмешательства.

ФГБОУ ВО Тверской ГМУ Минздрава России

Кафедра поликлинической терапии
зав. кафедрой – профессор И.Ю. Колесникова

ОТЧЕТ

о прохождении производственной практики
«Помощник врача скорой и неотложной медицинской помощи»

студента _____ Ф.И.О.

5-го курса лечебного факультета _____ группы

Название учреждения – базы практики

Время прохождения практики с « » _____ 20__ г. по « » _____ 20__ г.

Должность ответственного за практику работника ССМП: _____ /Фамилия
И.О./

Печать ССМП

Должность преподавателя, ответственного за практику: _____ /Фамилия И.О./

ХАРАКТЕРИСТИКА

Студент _____

(фамилия, имя, отчество)

прошел производственную практику «Помощник врача скорой и неотложной медицинской помощи» на _____

(наименование ССМП)

с _____ по _____

За время прохождения практики зарекомендовал себя _____

Выводы, рекомендации, оценка за практику: _____

Должность ответственного за практику работника ССМП: _____ /Фамилия
И.О./

Печать ССМП

Цифровой отчет

В него заносится количественная информация о проведенных манипуляциях и полученных практических навыках, например:

<i>№ n/n</i>	<i>Наименование мероприятия, навыка</i>	<i>Число повторений</i>
1	Обслуживание вызовов на дом под контролем врача	50
2	Количество оформленных медицинских документов под контролем врача	100
	из них:	
2а	Оформление «Карты вызова скорой медицинской помощи» форма 110/у	50
2б	Оформление «Сопроводительного листа станции(отделения) скорой медицинской помощи» и «Талона к сопроводительному листу» форма 114/у	50
2в		
2г		
3.	Измерение АД	50
4.	Запись ЭКГ	50
5.	Расшифровка ЭКГ	50

Должность ответственного за практику работника ССМП: _____ /Фамилия И.О./

Печать ССМП

Краткий дневник практики СМП

№	ФИО пациента	Возраст	Причина вызова	Время осмотра	Алгоритм действия бригады СМП	Выполнено самостоятель но
1.						

Ежедневные записи в дневнике подписывает врач, под контролем которого студент работает.

о материально-техническом обеспечении рабочей программы практики
«Помощник врача скорой медицинской помощи»

(название практики, модуля, практики)

№ п\п	Наименование специальных* помещений и помещений для самостоятельной работы	Оснащенность специальных помещений и помещений для самостоятельной работы
1.	Учебные аудитории для проведения занятий лекционного типа, занятий семинарского типа, групповых и индивидуальных консультаций, текущего контроля и промежуточной аттестации	Столы, стулья, компьютер, мультимедийный проектор, трибуна с микрофоном
2.	Помещения МАСЦ для отработки практических навыков на имитаторах и тренажерах	Столы, стулья, компьютер, имитаторы, тренажеры
3.	Комнаты для инструктажа СМП	Столы, стулья, компьютер
4.	Учебные комнаты кафедры для решения ситуационных задач, для самостоятельной работы	Столы, стулья, ноутбук с подключением к сети Интернет

**Лист регистрации изменений и дополнений на _____ учебный год
в рабочую программу практики
практики**

«Помощник врача скорой и неотложной медицинской помощи»

(название практики)

для обучающихся 5 курса,

специальность (направление подготовки): 31.05.01 Лечебное дело
(название специальности, направления подготовки)

форма обучения: очная

Изменения и дополнения в рабочую программу практики рассмотрены на

заседании кафедры «_____» _____ 202__ г. (протокол № _____)

Зав. кафедрой _____ (ФИО)

подпись

Содержание изменений и дополнений

№ п/п	Раздел, пункт, номер страницы, абзац	Старый текст	Новый текст	Комментарий