

Федеральное государственное бюджетное образовательное учреждение  
высшего образования

**«Тверской государственный медицинский университет»  
Министерства здравоохранения Российской Федерации**

УТВЕРЖДАЮ

И.о.проректора по реализации  
национальных проектов и  
развитию регионального  
здравоохранения



 Д.В.Алексеев

«8» июня 2023г.

**ДОПОЛНИТЕЛЬНАЯ ПРОФЕССИОНАЛЬНАЯ ПРОГРАММА  
ПОВЫШЕНИЯ КВАЛИФИКАЦИИ**

**«Фибрилляция предсердий» (36 часов)**

**Тверь  
2023**

Программа повышения квалификации разработана на основании требований профессионального стандарта «Врач-кардиолог», утвержденного приказом Минтруда России от 14.03.2018 г. № 140н и требований соответствующего федерального государственного образовательного стандарта высшего образования (уровень подготовки кадров высшей квалификации в ординатуре) по специальности 31.08.36 Кардиология, утвержденного приказом Минобрнауки России от 25.08.2014 г. № 1078.

Дополнительная профессиональная программа профессиональной переподготовки:

- рассмотрена на заседании Методического совета по дополнительному профессиональному образованию «25» мая 2023 г.;
- рекомендована к утверждению на заседании Центрального координационно-методического совета «8» июня 2023 г.

# **1. ОБЩАЯ ХАРАКТЕРИСТИКА ПРОГРАММЫ ПОВЫШЕНИЯ КВАЛИФИКАЦИИ**

## **1.1. Цель и задачи реализации программы:**

совершенствование профессиональных компетенций, необходимых для выполнения ранее освоенного вида профессиональной деятельности и совершенствование знаний и умений по квалификации врач-кардиолог.

Задачи программы:

- научить диагностике фибрилляции предсердий на основе анамнестических, клинических, лабораторных и инструментальных методов исследования;
- научить профилактике тромбоэмболических осложнений у больных фибрилляцией предсердий;
- научить стратегиям контроля частоты и ритма у больных фибрилляцией предсердий;
- обеспечить приобретение практического опыта при работе с больными фибрилляцией предсердий.

## **1.2. Характеристика новой квалификации и связанных с ней видов профессиональной деятельности, трудовых функций и (или) уровней квалификации**

В результате освоения программы обучающийся должен быть готов решать следующие профессиональные задачи в соответствии с новой квалификацией:

### **1. Диагностическая деятельность:**

Готовность к определению у пациентов патологических состояний, симптомов, синдромов заболеваний, нозологических форм в соответствии с Международной статистической классификацией болезней и проблем, связанных со здоровьем (МКБ-10):

#### **Знать:**

- Общие вопросы организации медицинской помощи населению
- Порядки оказания медицинской помощи, клинические рекомендации (протоколы лечения) по вопросам оказания медицинской помощи, стандарты медицинской помощи при заболеваниях сердечно-сосудистой системы
- Методику сбора жалоб, анамнеза жизни и заболеваний у пациентов (их законных представителей) с заболеваниями сердечно-сосудистой системы
- Методику осмотра и физикального обследования пациентов с заболеваниями сердечно-сосудистой системы
- Этиологию, патогенез и патоморфологию, клиническую картину, методы диагностики и дифференциальной диагностики заболеваний сердечно-сосудистой системы
- Методы лабораторных и инструментальных исследований для оценки состояния здоровья, медицинские показания к проведению исследований, правила интерпретации их результатов
- Международную статистическую классификацию болезней и проблем, связанных со здоровьем (МКБ)

#### **Уметь:**

- Осуществлять сбор жалоб, анамнеза жизни и заболевания у пациентов (их законных представителей), выявлять факторы риска и причины развития заболеваний
- Применять методы осмотра и физикального обследования пациентов и интерпретировать их результаты
- Формулировать предварительный диагноз, составлять план проведения дополнительных лабораторных и инструментальных исследований в соответствии с порядками оказания медицинской помощи, клиническими рекомендациями, с учетом стандартов медицинской помощи
- Направлять пациентов на дополнительные лабораторные и инструментальные исследования, а также на консультации к врачам-специалистам в соответствии с действующими порядками оказания медицинской помощи, клиническими рекомендациями, с учетом стандартов медицинской помощи
- Интерпретировать результаты основных (клинических) и дополнительных (лабораторных, инструментальных) методов обследования, а также консультаций пациентов врачами-специалистами
- Проводить дифференциальную диагностику заболеваний

**Владеть:**

- Навыками сбора жалоб, анамнеза жизни и заболевания пациентов с заболеваниями сердечно-сосудистой системы
- Навыками проведения полного физикального обследования пациентов (осмотр, пальпация, перкуссия, аускультация) с заболеваниями сердечно-сосудистой системы
- Навыками формулирования предварительного диагноза и составления плана лабораторных и инструментальных обследований пациента
- Навыками направления пациента на лабораторные, инструментальные обследования и консультации к врачам-специалистам при наличии медицинских показаний в соответствии с действующими порядками оказания медицинской помощи, клиническими рекомендациями (протоколами лечения) по вопросам оказания медицинской помощи с учетом стандартов медицинской помощи
- Навыками направления пациента для оказания специализированной медицинской помощи в стационарных условиях или в условиях дневного стационара при наличии медицинских показаний в соответствии с действующими порядками оказания медицинской помощи, клиническими рекомендациями (протоколами лечения) по вопросам оказания медицинской помощи с учетом стандартов медицинской помощи
- Навыками проведения дифференциальной диагностики с другими заболеваниями/состояниями, в том числе неотложными
- Навыками установления диагноза с учетом действующей международной статистической классификации болезней и проблем, связанных со здоровьем (МКБ).

**2. Лечебная деятельность:**

- 1) Готовность к ведению и лечению пациентов, нуждающихся в оказании терапевтической медицинской помощи (ПК-6):

**Знать:**

- Современные методы применения лекарственных препаратов, медицинских изделий и лечебного питания при заболеваниях и состояниях у пациентов с заболеваниями сердечно-сосудистой системы в соответствии с действующими порядками оказания медицинской помощи, клиническими рекомендациями (протоколами лечения) по вопросам оказания медицинской помощи с учетом стандартов медицинской помощи
- Механизм действия лекарственных препаратов, медицинских изделий и лечебного питания, медицинские показания и противопоказания к их применению; осложнения, вызванные их применением
- Современные методы немедикаментозного лечения заболеваний сердечно-сосудистой системы у пациента в соответствии с действующими порядками оказания медицинской помощи, клиническими рекомендациями (протоколами лечения) по вопросам оказания медицинской помощи с учетом стандартов медицинской помощи
- Механизм действия немедикаментозного лечения; медицинские показания и противопоказания к его назначению; побочные эффекты, осложнения, вызванные его применением
- Порядок оказания паллиативной медицинской помощи.

#### **Уметь:**

- Составлять план лечения заболевания пациента с заболеванием сердечно-сосудистой системы с учетом диагноза, возраста пациента, клинической картины заболевания в соответствии с действующими порядками оказания медицинской помощи, клиническими рекомендациями (протоколами лечения) по вопросам оказания медицинской помощи с учетом стандартов медицинской помощи
- Назначать лекарственные препараты, медицинские изделия и лечебное питание с учетом диагноза, возраста и клинической картины болезни в соответствии с действующими порядками оказания медицинской помощи, клиническими рекомендациями (протоколами лечения) по вопросам оказания медицинской помощи с учетом стандартов медицинской помощи
- Назначать немедикаментозное лечение с учетом диагноза, возраста и клинической картины болезни в соответствии с действующими порядками оказания медицинской помощи, клиническими рекомендациями (протоколами лечения) по вопросам оказания медицинской помощи с учетом стандартов медицинской помощи
- Оценивать эффективность и безопасность применения лекарственных препаратов, медицинских изделий и лечебного питания.

#### **Владеть:**

- Навыками разработки плана лечения заболевания с учетом диагноза, возраста и клинической картины в соответствии с действующими порядками оказания медицинской помощи, клиническими рекомендациями (протоколами лечения) по вопросам оказания медицинской помощи с учетом стандартов медицинской помощи
- Навыками назначения лекарственных препаратов, медицинских изделий и лечебного питания с учетом диагноза, возраста и клинической картины болезни и в соответствии с действующими порядками оказания медицинской помощи, клиническими рекомендациями (протоколами лечения) по вопросам оказания медицинской помощи с учетом стандартов медицинской помощи

- Навыками назначения немедикаментозного лечения с учетом диагноза, возраста и клинической картины болезни в соответствии с действующими порядками оказания медицинской помощи, клиническими рекомендациями (протоколами лечения) по вопросам оказания медицинской помощи с учетом стандартов медицинской помощи
- Навыками оценки эффективности и безопасности применения лекарственных препаратов, медицинских изделий, лечебного питания и иных методов лечения
- Навыками оказания паллиативной медицинской помощи при взаимодействии с врачами-специалистами и иными медицинскими работниками
- Навыками организации персонализированного лечения пациентов, в том числе беременных женщин, пациентов пожилого и старческого возраста, оценки эффективности и безопасности лечения.

### 1.3. Планируемые результаты обучения по программе

Результаты обучения по программе профессиональной переподготовки должны соответствовать результатам освоения основной профессиональной образовательной программы ординатуры по соответствующей специальности, а также направлены на приобретение новой квалификации, требующей изменение направленности (профиля) или специализации в рамках направления подготовки (специальности) полученного ранее профессионального образования, должны определяться на основе профессиональных компетенций соответствующего федерального государственного образовательного стандарта высшего образования (ординатуры).

1.3.1. В результате успешного освоения программы профессиональной переподготовки обучающийся должен приобрести новые и развить имеющиеся компетенции:

Паспорт формируемых/совершенствуемых компетенций		
Код трудовой функции	Компетенция	Индикаторы достижения планируемых результатов
A/01.8	ПК-5: готовность к определению у пациентов патологических состояний, симптомов, синдромов заболеваний, нозологических форм в соответствии с Международной статистической классификацией болезней и проблем, связанных со здоровьем	<p>знать:</p> <ul style="list-style-type: none"> <li>- Общие вопросы организации медицинской помощи населению</li> <li>- Порядки оказания медицинской помощи, клинические рекомендации (протоколы лечения) по вопросам оказания медицинской помощи, стандарты медицинской помощи при заболеваниях сердечно-сосудистой системы</li> <li>- Методику сбора жалоб, анамнеза жизни и заболеваний у пациентов (их законных представителей) с заболеваниями сердечно-сосудистой системы</li> <li>- Методику осмотра и физикального обследования пациентов с заболеваниями сердечно-сосудистой системы</li> <li>- Этиологию, патогенез и патоморфологию, клиническую картину, методы диагностики</li> </ul>

		<p>и дифференциальной диагностики заболеваний сердечно-сосудистой системы</p> <ul style="list-style-type: none"> <li>- Методы лабораторных и инструментальных исследований для оценки состояния здоровья, медицинские показания к проведению исследований, правила интерпретации их результатов</li> <li>- Международную статистическую классификацию болезней и проблем, связанных со здоровьем (МКБ)</li> </ul> <p>уметь:</p> <ul style="list-style-type: none"> <li>- Осуществлять сбор жалоб, анамнеза жизни и заболевания у пациентов (их законных представителей), выявлять факторы риска и причины развития заболеваний</li> <li>- Применять методы осмотра и физикального обследования пациентов и интерпретировать их результаты</li> <li>- Формулировать предварительный диагноз, составлять план проведения дополнительных лабораторных и инструментальных исследований в соответствии с порядками оказания медицинской помощи, клиническими рекомендациями, с учетом стандартов медицинской помощи</li> <li>- Направлять пациентов на дополнительные лабораторные и инструментальные исследования, а также на консультации к врачам-специалистам в соответствии с действующими порядками оказания медицинской помощи, клиническими рекомендациями, с учетом стандартов медицинской помощи</li> <li>- Интерпретировать результаты основных (клинических) и дополнительных (лабораторных, инструментальных) методов обследования, а также консультаций пациентов врачами-специалистами</li> <li>- Проводить дифференциальную диагностику заболеваний</li> </ul> <p>владеть навыками:</p> <ul style="list-style-type: none"> <li>- сбора жалоб, анамнеза жизни и заболевания пациентов с заболеваниями сердечно-сосудистой системы</li> </ul>
--	--	--------------------------------------------------------------------------------------------------------------------------------------------------------------------------------------------------------------------------------------------------------------------------------------------------------------------------------------------------------------------------------------------------------------------------------------------------------------------------------------------------------------------------------------------------------------------------------------------------------------------------------------------------------------------------------------------------------------------------------------------------------------------------------------------------------------------------------------------------------------------------------------------------------------------------------------------------------------------------------------------------------------------------------------------------------------------------------------------------------------------------------------------------------------------------------------------------------------------------------------------------------------------------------------------------------------------------------------------------------------------------------------------------------------------------------------------------------------------------------------------------------------------------------------------------------------------------------------------------------------------------------------------------------------------------------------------------------------------------------------------------------

		<ul style="list-style-type: none"> <li>- проведения полного физикального обследования пациентов (осмотр, пальпация, перкуссия, аускультация) с заболеваниями сердечно-сосудистой системы</li> <li>- формулирования предварительного диагноза и составления плана лабораторных и инструментальных обследований пациента</li> <li>- направления пациента на лабораторные, инструментальные обследования и консультации к врачам-специалистам при наличии медицинских показаний в соответствии с действующими порядками оказания медицинской помощи, клиническими рекомендациями (протоколами лечения) по вопросам оказания медицинской помощи с учетом стандартов медицинской помощи</li> <li>- направления пациента для оказания специализированной медицинской помощи в стационарных условиях или в условиях дневного стационара при наличии медицинских показаний в соответствии с действующими порядками оказания медицинской помощи, клиническими рекомендациями (протоколами лечения) по вопросам оказания медицинской помощи с учетом стандартов медицинской помощи</li> <li>- проведения дифференциальной диагностики с другими заболеваниями/состояниями, в том числе неотложными</li> <li>- установления диагноза с учетом действующей международной статистической классификации болезней и проблем, связанных со здоровьем (МКБ).</li> </ul>
A/02.8	<p>ПК-6: готовность к ведению и лечению пациентов, нуждающихся в оказании терапевтической медицинской помощи</p>	<p>знать:</p> <ul style="list-style-type: none"> <li>- современные методы применения лекарственных препаратов, медицинских изделий и лечебного питания при заболеваниях и состояниях у пациентов с заболеваниями сердечно-сосудистой системы в соответствии с действующими порядками оказания медицинской помощи, клиническими рекомендациями (протоколами лечения) по вопросам</li> </ul>



		<p>оказания медицинской помощи с учетом стандартов медицинской помощи</p> <ul style="list-style-type: none"> <li>- механизм действия лекарственных препаратов, медицинских изделий и лечебного питания, медицинские показания и противопоказания к их применению; осложнения, вызванные их применением</li> <li>- современные методы немедикаментозного лечения заболеваний сердечно-сосудистой системы у пациента в соответствии с действующими порядками оказания медицинской помощи, клиническими рекомендациями (протоколами лечения) по вопросам оказания медицинской помощи с учетом стандартов медицинской помощи</li> <li>- механизм действия немедикаментозного лечения; медицинские показания и противопоказания к его назначению; побочные эффекты, осложнения, вызванные его применением</li> <li>- порядок оказания паллиативной медицинской помощи.</li> </ul> <p>уметь:</p> <ul style="list-style-type: none"> <li>- составлять план лечения заболевания пациента с заболеванием сердечно-сосудистой системы с учетом диагноза, возраста пациента, клинической картины заболевания в соответствии с действующими порядками оказания медицинской помощи, клиническими рекомендациями (протоколами лечения) по вопросам оказания медицинской помощи с учетом стандартов медицинской помощи</li> <li>- назначать лекарственные препараты, медицинские изделия и лечебное питание с учетом диагноза, возраста и клинической картины болезни в соответствии с действующими порядками оказания медицинской помощи, клиническими рекомендациями (протоколами лечения) по вопросам оказания медицинской помощи с учетом стандартов медицинской помощи</li> <li>- назначать немедикаментозное лечение с учетом диагноза, возраста и клинической картины болезни в соответствии с действующими порядками оказания медицинской помощи, клиническими</li> </ul>
--	--	--------------------------------------------------------------------------------------------------------------------------------------------------------------------------------------------------------------------------------------------------------------------------------------------------------------------------------------------------------------------------------------------------------------------------------------------------------------------------------------------------------------------------------------------------------------------------------------------------------------------------------------------------------------------------------------------------------------------------------------------------------------------------------------------------------------------------------------------------------------------------------------------------------------------------------------------------------------------------------------------------------------------------------------------------------------------------------------------------------------------------------------------------------------------------------------------------------------------------------------------------------------------------------------------------------------------------------------------------------------------------------------------------------------------------------------------------------------------------------------------------------------------------------------------------------------------------------------------------------------------------------------------------------------------------------------------------------------------------------------------------------------------------------------------------------------------------------------------------------------------

		<p>рекомендациями (протоколами лечения) по вопросам оказания медицинской помощи с учетом стандартов медицинской помощи</p> <ul style="list-style-type: none"> <li>- оценивать эффективность и безопасность применения лекарственных препаратов, медицинских изделий и лечебного питания.</li> </ul>
		<p>владеть навыками:</p> <ul style="list-style-type: none"> <li>- разработки плана лечения заболевания с учетом диагноза, возраста и клинической картины в соответствии с действующими порядками оказания медицинской помощи, клиническими рекомендациями (протоколами лечения) по вопросам оказания медицинской помощи с учетом стандартов медицинской помощи</li> <li>- назначения лекарственных препаратов, медицинских изделий и лечебного питания с учетом диагноза, возраста и клинической картины болезни и в соответствии с действующими порядками оказания медицинской помощи, клиническими рекомендациями (протоколами лечения) по вопросам оказания медицинской помощи с учетом стандартов медицинской помощи</li> <li>- назначения немедикаментозного лечения с учетом диагноза, возраста и клинической картины болезни в соответствии с действующими порядками оказания медицинской помощи, клиническими рекомендациями (протоколами лечения) по вопросам оказания медицинской помощи с учетом стандартов медицинской помощи</li> <li>- оценки эффективности и безопасности применения лекарственных препаратов, медицинских изделий, лечебного питания и иных методов лечения</li> <li>- оказания паллиативной медицинской помощи при взаимодействии с врачами-специалистами и иными медицинскими работниками</li> <li>- организации персонализированного лечения пациентов, в том числе беременных женщин, пациентов пожилого и старческого возраста, оценки эффективности и безопасности лечения.</li> </ul>

1.3.2. Сопоставление результатов обучения по программе профессиональной переподготовки с описанием квалификации в квалификационных требованиях, указанных в квалификационных справочниках по соответствующим должностям, профессиям и специальностям (приказ Минздравсоцразвития России от 23 июля 2010 г. № 541н «Об утверждении Единого квалификационного справочника должностей руководителей, специалистов и служащих», раздел «Квалификационные характеристики должностей работников в сфере здравоохранения»)

<b>Квалификационные требования, указанные в профстандарте и/или квалификационных справочниках</b>	<b>Результаты обучения</b>
Обобщенные трудовые функции или трудовые функции (должностные обязанности)	Виды профессиональной деятельности – диагностическая – лечебная
Трудовые функции или трудовые действия (должностные обязанности)  Оказание медицинской помощи пациентам старше 18 лет при заболеваниях и (или) состояниях сердечно-сосудистой системы  Проведение обследования пациентов при заболеваниях и (или) состояниях сердечно-сосудистой системы с целью постановки диагноза  Назначение лечения пациентам при заболеваниях и (или) состояниях сердечно-сосудистой системы, контроль его эффективности и безопасности	Профессиональные компетенции (ПК)  ПК-5, ПК-6  ПК-5  ПК-6

#### **1.4. Требования к уровню подготовки лиц, принимаемых для обучения по программе**

Высшее образование — специалитет по специальности «Лечебное дело» или «Педиатрия» и подготовка в интернатуре и (или) ординатуре по специальности «Кардиология».

#### **1.5. Трудоемкость обучения по программе**

Трудоемкость дополнительной профессиональной программы профессиональной переподготовки составляет 36 часа (1 ЗЕТ), включая все виды аудиторной (контактной) и внеаудиторной (самостоятельной) работы обучающегося.

#### **1.6. Формы обучения по программе**

Форма обучения – очная.

Освоение программы профессиональной переподготовки обучающимися может быть организовано: с отрывом от работы, с частичным отрывом от работы.

При реализации программы используется стажировка на рабочем месте.

#### **1.7. Режим занятий по программе**

Учебная нагрузка при реализации программы повышения квалификации вне зависимости от применяемых форм обучения устанавливается в размере не более 6 академических часов в день, включая все виды аудиторной и внеаудиторной учебной работы обучающихся.

## 2.1. Учебный план

[illegible]

## 2.2. Календарный учебный график

№ п.п.	Наименование модулей (разделов, дисциплин), стажировок на рабочем месте, промежуточных и итоговой аттестации в последовательности их изучения	Количество дней учебных занятий	Виды аудиторных занятий (лекции - Л, практические - П, промежуточная - ПА и итоговая аттестация - ИА)
1.	Фибрилляция предсердий	4,8	Л, П, ПА
2.	Симуляционный курс: физикальное обследование сердечно-сосудистой системы	0,7	П
3.	<b>Итоговая аттестация</b>	0,5	Трехэтапный экзамен

## 2.3. Рабочие программы модулей (дисциплин, стажировок на рабочем месте) с учебно-тематическим планом

### Содержание модулей (дисциплин, стажировок на рабочем месте)

#### Фибрилляция предсердий

1. Этиология, патогенез, классификация, диагностика
  - 1.1 этиология и электрофизиология;
  - 1.2 патогенез;
  - 1.3 классификация;
  - 1.4 диагностика.
2. Фибрилляция предсердий: профилактика тромбоэмболических осложнений
  - 2.1 оценка риска тромбоэмболических осложнений;
  - 2.2 оценка риска кровотечения;
  - 2.3 варфаринотерапия, оральные антикоагулянты;
  - 2.4 новые пероральные антикоагулянты;
  - 3.1 коррекция терапии при оперативных вмешательствах;
  - 3.2 антикоагулянтная поддержка кардиоверсии;
  - 2.5 тройная антитромботическая терапия.
3. Фибрилляция предсердий: контроль ритма и ЧСС
  - 3.3 преимущества и недостатки стратегий контроля ритма и ЧСС;
  - 3.4 медикаментозная кардиоверсия;
  - 3.5 электрическая кардиоверсия;
  - 3.6 кардиоверсия и чреспищеводная ЭхоКГ;
  - 3.7 профилактика рецидивов;
  - 3.8 медикаментозный контроль ЧСС;
  - 3.9 методы хирургического лечения;
  - 3.10 ведение больных после оперативного вмешательства.

#### Симуляционный курс: физикальное обследование сердечно-сосудистой системы

В процессе обучения проводится отработка алгоритма обследования сердечно-сосудистой системы и формирование заключения по его результатам, его задачи – совершенствование навыков обследования сердечно-сосудистой системы.

Симуляционное оборудование — манекен с характеристиками:

- 1) имитация аускультативной картины различных кардиопульмональных состояний;
- 2) имитация пульсации сонных, плечевых, лучевых, бедренных артерий, синхронизированные с сердечными фазами;
- 3) имитация пульсации яремных вен;
- 4) пальпация верхушечного толчка, сердечного толчка, магистральных сосудов (аорты, легочного ствола)
- 5) измерение артериального давления.

**Учебно-тематический план (в академических часах)**

Номера модулей, тем, разделов, итоговая аттестация	Аудиторные занятия			Дистанцио нные занятия	Часы на промежуто чные и итоговую аттестации	Всего часов на аудиторную и дистанционн ую работу	Формируемые компетенции (коды компетенций)	Используемые образовательные технологии, способы и методы обучения*	Формы текущего контроля успеваемости**
	занятия лекцион ного типа	клинико- практическ ие занятия	стажир овка	занятия лекционног о типа					
Гипертоническая болезнь и симптоматические артериальные гипертензии									
1. Этиология, патогенез, классификация, диагностика	-	2	8	-	-	-	ПК-5, ПК-6	КС	Т, Пр, ЗС
2. Фибрилляция предсердий: профилактика тромбоэмболических осложнений	-	2	8	-	-	-	ПК-5, ПК-6	КС	Т, Пр, ЗС
3. Фибрилляция предсердий: контроль ритма и ЧСС	-	2	7	-	-	-	ПК-5, ПК-6	КС	Т, Пр, ЗС
4. Симуляционный курс: физикальное обследование сердечно-сосудистой системы	-	4	-	-	-	-	ПК-5	КС	Пр



Итоговая аттестация					3	36		
<b>Итого:</b>	<b>0</b>	<b>10</b>	<b>23</b>	<b>0</b>	<b>3</b>	<b>36</b>		

**\*Образовательные технологии, способы и методы обучения** (с сокращениями): разбор клинических случаев (КС)

**\*\*Формы текущего контроля успеваемости** (с сокращениями): Т – тестирование, Пр – оценка освоения практических навыков (умений), ЗС – решение ситуационных задач.

## **2.4. Краткая характеристика содержания стажировки на рабочем месте**

Стажировка осуществляется в целях изучения передового опыта, в том числе зарубежного, а также закрепления теоретических знаний, полученных при освоении программы профессиональной переподготовки, и приобретение практических навыков и умений для их эффективного использования при исполнении своих должностных обязанностей.

Содержание стажировки определяется университетом с учетом предложений организаций, направляющих специалистов на стажировку, содержания дополнительных профессиональных программ.

Стажировка носит индивидуальный или групповой характер и может предусматривать такие виды деятельности как:

- самостоятельную работу с учебными изданиями;
- приобретение профессиональных и организаторских навыков;
- изучение организации и технологии производства, работ;
- непосредственное участие в планировании работы организации;
- работу с технической, нормативной и другой документацией;
- выполнение функциональных обязанностей должностных лиц (в качестве временно исполняющего обязанности или дублера);
- участие в совещаниях, деловых встречах.

Трудоемкость стажировки в академических часах: **23** часа.

Виды деятельности в период стажировки: см. выше.

Перечень организаций (структурных подразделений) в которых может осуществляться стажировка: ГБУЗ «ОКБ» (кардиологическое отделение).

### 3. ОРГАНИЗАЦИОННО-ПЕДАГОГИЧЕСКИЕ УСЛОВИЯ РЕАЛИЗАЦИИ ПРОГРАММЫ

#### 3.1. Материально-технические условия реализации программы

№ п\п	Наименование специальных помещений и помещений для самостоятельной работы	Оснащенность специальных помещений и помещений для самостоятельной работы
1.	Учебные аудитории кафедры госпитальной терапии и профессиональных болезней на базе ГБУЗ ОКБ	Мультимедийные презентации лекций по терапии. Мультимедийный комплекс (2 ноутбука и 2 проектора) для чтения лекций, видеоплеер для проведения семинаров. Тестовые задания и ситуационные задачи для контроля уровня знаний.
2.	Мультипрофильный аккредитационно-симуляционный центр ФГБОУ ВО Тверской ГМУ Минздрава России	Манекен с характеристиками: 1) имитация аускультативной картины различных кардиопульмональных состояний; 2) имитация пульсации сонных, плечевых, лучевых, бедренных артерий, синхронизированные с сердечными фазами; 3) имитация пульсации яремных вен; 4) пальпация верхушечного толчка, сердечного толчка, магистральных сосудов (аорты, легочного ствола) 5) измерение артериального давления

Минимально необходимый для реализации программы переподготовки перечень материально-технического обеспечения включает в себя специально оборудованные помещения для проведения учебных занятий, в том числе:

- аудитории, оборудованные мультимедийными и иными средствами обучения, позволяющими использовать симуляционные технологии, с типовыми наборами профессиональных моделей и результатов лабораторных и инструментальных исследований в количестве, позволяющем обучающимся осваивать умения и навыки, предусмотренные профессиональной деятельностью, индивидуально;
- помещения, предусмотренные для оказания медицинской помощи пациентам, в том числе связанные с медицинскими вмешательствами, оснащенные специализированным оборудованием и (или) медицинскими изделиями (тонометр, стетоскоп, термометр, медицинские весы, ростометр, противошоковый набор, набор и укладка для экстренных профилактических и лечебных мероприятий, облучатель бактерицидный, негатоскоп, электрокардиограф многоканальный, система мониторинга для диагностики нагрузочных тестов кардиологическая) и расходным материалом в количестве, позволяющем обучающимся осваивать умения и навыки, предусмотренные профессиональной деятельностью индивидуально, а также иное оборудование, необходимое для реализации программы ординатуры.

Помещения для самостоятельной работы обучающихся оснащены компьютерной техникой с возможностью подключения к сети Интернет и обеспечением доступа в электронную информационно-образовательную среду университета.

### **3.2. Учебно-методическое и информационное обеспечение программы**

#### **Рекомендуемая литература:**

##### **а) Основная литература:**

1. Кардиология [Текст]: национальное руководство / ред. Е. В. Шляхто. – М.: «ГЭОТАР-Медиа», 2019. – 800 с.
2. Стандарты медицинской помощи: <http://www.rosminzdrav.ru/ministry/61/22/stranitsa-979/stranitsa-983>.
3. Клинические рекомендации МЗ РФ:
  - 1) Фибрилляция и трепетание предсердий у взрослых, 2020:  
[http://www.scardio.ru/content/Guidelines/2020/Clinic\\_rekom\\_FP\\_TP.pdf](http://www.scardio.ru/content/Guidelines/2020/Clinic_rekom_FP_TP.pdf)
  - 2) Наджелудочковые тахикардии, 2020:  
[http://www.scardio.ru/content/Guidelines/2020/Clinic\\_rekom\\_NT.pdf](http://www.scardio.ru/content/Guidelines/2020/Clinic_rekom_NT.pdf)

##### **б) Электронные образовательные ресурсы:**

1. Консультант врача. Электронная медицинская библиотека ([www.geotar.ru](http://www.geotar.ru)).
2. Портал непрерывного медицинского и фармацевтического образования МЗ РФ (<https://edu.rosminzdrav.ru>).
3. Российское общество скорой медицинской помощи (<http://www.emergencyrus.ru>).

Университет обеспечен необходимым комплектом лицензионного программного обеспечения:

1. Microsoft Office 2013:
  - Access 2013;
  - Excel 2013;
  - Outlook 2013;
  - PowerPoint 2013;
  - Word 2013;
  - Publisher 2013;
  - OneNote 2013.
2. Комплексные медицинские информационные системы «КМИС. Учебная версия» (редакция Standart) на базе IBM Lotus.
3. Программное обеспечение для тестирования обучающихся SUNRAV TestOfficePro.
4. Система дистанционного образования ТвГМУ (<http://lms.tvgmu.ru>).

Обучающимся обеспечен доступ к современным профессиональным базам данных и информационным справочным системам:

- Консультант врача. Электронная медицинская библиотека ([www.geotar.ru](http://www.geotar.ru))
- Рубрикатор клинических рекомендаций МЗ РФ (<https://cr.minzdrav.gov.ru>)
- Научная электронная библиотека eLIBRARY.RU ([www.elibrary.ru](http://www.elibrary.ru))
- Электронный библиотечный абонемент Центральной научной медицинской библиотеки Первого Московского государственного медицинского университета им. И.М. Сеченова (<https://emll.ru/newlib>)

- Сводный каталог Корбис (<http://www.corbis.tverlib.ru>)
- Сводный каталог периодики и аналитики по медицине «МЕДАРТ» (<http://www.medart.komlog.ru>)
- Университетская библиотека on-line ([www.biblioclub.ru](http://www.biblioclub.ru))
- Федеральная электронная медицинская библиотека МЗ РФ (<https://femb.ru>)
- Федеральный портал «Российское образование» (<http://www.edu.ru>)
- Электронная библиотека онлайн «Единое окно доступа к образовательным ресурсам» (<http://window.edu.ru>)
- Электронный справочник «Информио» для высших учебных заведений ([www.informuo.ru](http://www.informuo.ru))
- Информационно-поисковая база PubMed (<https://pubmed.ncbi.nlm.nih.gov>)

#### 4. ФОРМЫ АТТЕСТАЦИИ И ОЦЕНОЧНЫЕ МАТЕРИАЛЫ

##### 4.1. Оценочные средства и критерии оценки для текущего контроля успеваемости.

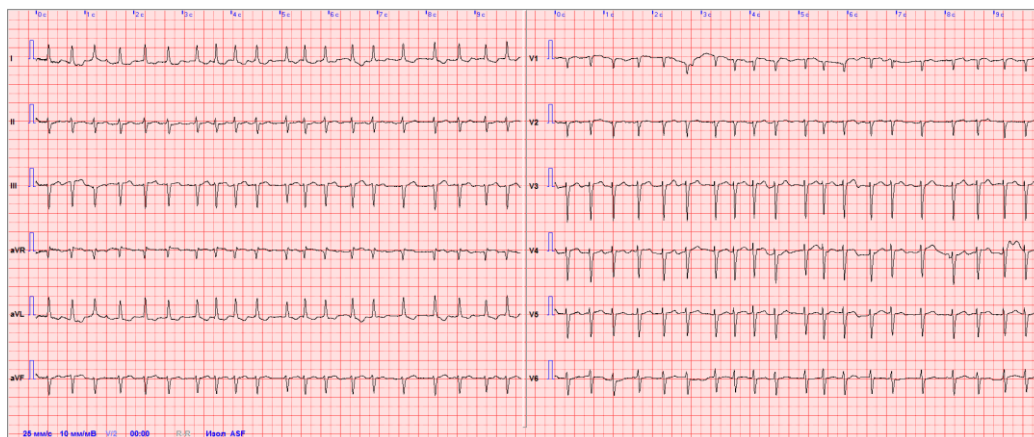
### ПК 5

#### Типовые задания в тестовой

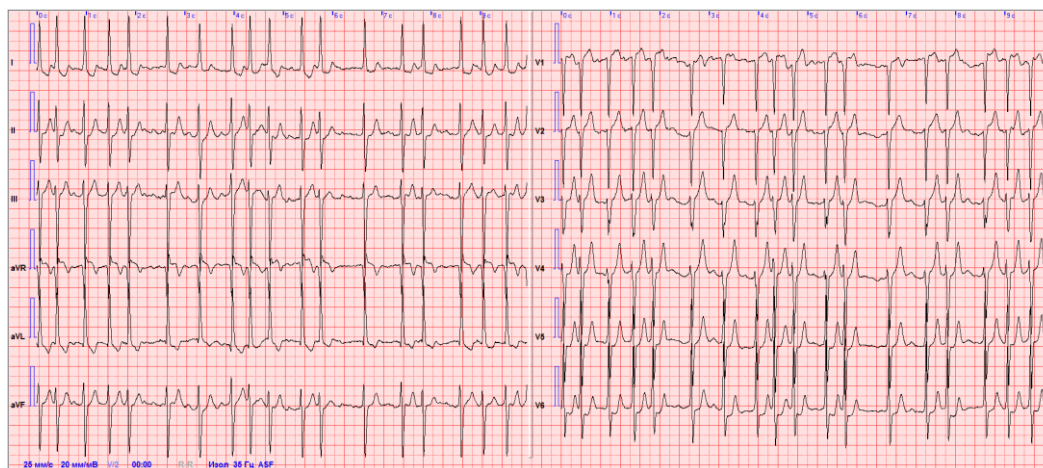
1. К ФАКТОРАМ РИСКА КАРДИОЭМБОЛИЧЕСКОГО ИНСУЛЬТА У БОЛЬНЫХ С НЕКЛАПАННОЙ ФИБРИЛЛЯЦИЕЙ ПРЕДСЕРДИЙ ОТНОСЯТСЯ
  - 1) ишемический инсульт в анамнезе\*
  - 2) артериальная гипертензия\*
  - 3) курение
  - 4) застойная сердечная недостаточность\*
2. К ФАКТОРАМ РИСКА КАРДИОЭМБОЛИЧЕСКОГО ИНСУЛЬТА У БОЛЬНЫХ С НЕКЛАПАННОЙ ФИБРИЛЛЯЦИЕЙ ПРЕДСЕРДИЙ ОТНОСЯТСЯ
  - 1) мужской
  - 2) возраст 75 лет и старше\*
  - 3) сахарный диабет\*
  - 4) наследственная отягощенность

#### Примеры практических навыков

##### 1. Интерпретируйте ЭКГ:



## 2. Интерпретируйте ЭКГ:



### Примеры контрольных вопросов для собеседования

1. Классификация фибрилляции предсердий: критерии диагностики впервые выявленной, пароксизмальной, персистирующей, длительно персистирующей и постоянной формы фибрилляции предсердий.
2. Клинические проявления фибрилляции предсердий. Оценка тяжести клинической симптоматики по шкале EHRA.

## ПК 6

### Типовые задания в тестовой

1. У МУЖЧИНЫ 56 ЛЕТ ПРИ ХМ ВЫЯВЛЕНА ПАРОКСИЗМАЛЬНАЯ ФП. В АНАМНЕЗЕ АГ И МНОГОЛЕТНИЙ СТАЖ КУРЕНИЯ. В ТАКОЙ СИТУАЦИИ АТТ \_\_\_\_
  - 1) должна быть назначена
  - 2) может быть назначена\*
  - 3) не требуется
2. У ЖЕНЩИНЫ 44 ЛЕТ ПРИ ЭХОКАРДИОГРАФИИ ВЫЯВЛЕН УМЕРЕННЫЙ МИТРАЛЬНЫЙ СТЕНОЗ. НА ЭКГ — ФП. В ТАКОЙ СИТУАЦИИ АТТ \_\_\_\_
  - 1) должна быть назначена\*
  - 2) может быть назначена
  - 3) не требуется

### Примеры практических навыков

1. Больному 50 лет, выставлен диагноз пароксизмальной фибрилляции предсердий, тахисистолическая форма. Гипертоническая болезнь III стадии. ИМТ - 33 кг/м<sup>2</sup>. Уровень общего холестерина 10 ммоль/л. Назначьте лечение.
2. Больному 65 лет, выставлен диагноз постоянной формы фибрилляции предсердий, брадисистолическая форма. Уровень общего холестерина 12 ммоль/л. Назначьте лечение.

### Примеры контрольных вопросов для собеседования

1. Подбор и коррекция дозы варфарина.
2. Коррекция антикоагулянтной терапии в периоперационном периоде.

**Критерии оценки тестового контроля:**

1. «зачтено» – правильных ответов 71-100%;
2. «не зачтено» – правильных ответов менее 71%.

**Критерии оценки выполнения практических навыков:**

1. «зачтено» — обучающийся знает основные положения методики выполнения обследования больного, самостоятельно демонстрирует мануальные навыки, анализирует результаты лабораторного и инструментального исследований, проводит дифференциальную диагностику, выставляет диагноз заболевания и составляет план лечения. Выполняет манипуляции, связанные с оказанием первой помощи. Допускает некоторые неточности (малосущественные ошибки), которые самостоятельно обнаруживает и быстро исправляет
2. «не зачтено» — обучающийся не знает методики выполнения обследования больного, не может самостоятельно провести мануальное обследование больного, делает грубые ошибки в интерпретации результатов лабораторного и инструментального исследований, делает ошибки при проведении дифференциальной диагностики и формулировке диагноза заболевания, и назначении лечения. Не может выполнить манипуляции при оказании неотложной помощи.

**Критерии оценки при ответе на контрольные вопросы при собеседовании:**

1. оценка «**неудовлетворительно**» выставляется обучающемуся, не показавшему освоение планируемых компетенций, предусмотренных программой, допустившему серьезные ошибки в выполнении предусмотренных программой заданий;
2. оценку «**удовлетворительно**» заслуживает обучающийся, показавший частичное освоение планируемых компетенций, предусмотренных программой, сформированность не в полной мере новых компетенций и профессиональных умений для осуществления профессиональной деятельности, знакомый с литературой, публикациями по программе;
3. оценку «**хорошо**» заслуживает обучающийся, показавший освоение планируемых компетенций, предусмотренных программой, изучивший литературу, рекомендованную программой, способный к самостоятельному пополнению и обновлению знаний в ходе дальнейшего обучения и профессиональной деятельности;
4. оценку «**отлично**» заслуживает обучающийся, показавший полное освоение планируемых компетенций, предусмотренных программой, всестороннее и глубокое изучение литературы, публикаций, а также умение выполнять задания с привнесением собственного видения проблемы, собственного варианта решения практической задачи, проявивший творческие способности в понимании и применении на практике содержания обучения.

**4.2 Порядок итоговой аттестации**

Целью итоговой аттестации является определение уровня освоения компетенций, практической и теоретической подготовленности выпускников по программе к выполнению профессиональной деятельности в соответствии с квалификационной характеристикой.

Итоговая аттестация проводится в форме трехэтапного экзамена, включающего задания в тестовой форме, практические навыки и ситуационные задачи.

Итоговая аттестация осуществляется в форме экзамена и включает:

- 1 этап – письменное тестирование;
- 2 этап – проверка освоения практических навыков;
- 3 этап – собеседование по контрольным вопросам.

#### **4.3 Оценочные средства и критерии оценивания для итоговой аттестации**

Целью итоговой аттестации является определение практической и теоретической подготовленности учащихся по программе к выполнению профессиональной деятельности в соответствии с квалификационной характеристикой.

##### **1 этап – письменное тестирование**

###### **Типовые задания в тестовой**

1. ПОСЛЕ ВОССТАНОВЛЕНИЯ СИНУСОВОГО РИТМА У БОЛЬНЫХ НЕКЛАПАННОЙ ФИБРИЛЛЯЦИЕЙ ПРЕДСЕРДИЙ И ФАКТОРАМИ РИСКА КАРДИОЭМБОЛИЧЕСКОГО ИНСУЛЬТА АНТИКОАГУЛЯНТНАЯ ТЕРАПИЯ ДОЛЖНА ПРОДОЛЖАТЬСЯ
  - 1) недели
  - 2) недели
  - 3) недели
  - 4) пожизненно\*
2. ПОСЛЕ ВОССТАНОВЛЕНИЯ СИНУСОВОГО РИТМА У БОЛЬНЫХ КЛАПАННОЙ ФИБРИЛЛЯЦИЕЙ ПРЕДСЕРДИЙ АНТИКОАГУЛЯНТНАЯ ТЕРАПИЯ ДОЛЖНА ПРОДОЛЖАТЬСЯ
  - 1) недели
  - 2) недели
  - 3) недели
  - 4) пожизненно\*

###### **Критерии оценки выполнения заданий в тестовой форме:**

1. оценка «зачтено» – правильных ответов более 70%;
2. оценка «не зачтено» – правильных ответов менее 70%.

##### **2 этап - проверка освоения практических навыков**

###### **Примеры практических навыков**

1. Больному 50 лет, выставлен диагноз пароксизмальной фибрилляции предсердий, тахисистолическая форма. Гипертоническая болезнь III стадии. ИМТ - 33 кг/м<sup>2</sup>. Уровень общего холестерина 10 ммоль/л. Назначьте лечение.
2. Больному 65 лет, выставлен диагноз постоянной формы фибрилляции предсердий, брадисистолическая форма. Уровень общего холестерина 12 ммоль/л. Назначьте лечение.

###### **Критерии оценки выполнения практических навыков:**

1. «зачтено» — обучающийся знает основные положения методики выполнения обследования больного, самостоятельно демонстрирует мануальные навыки, анализирует результаты лабораторного и инструментального исследований, проводит дифференциальную диагностику, выставляет диагноз заболевания и составляет план



лечения. Выполняет манипуляции, связанные с оказанием первой помощи. Допускает некоторые неточности (малосущественные ошибки), которые самостоятельно обнаруживает и быстро исправляет

2. **«не зачтено»** — обучающийся не знает методики выполнения обследования больного, не может самостоятельно провести мануальное обследование больного, делает грубые ошибки в интерпретации результатов лабораторного и инструментального исследований, делает ошибки при проведении дифференциальной диагностики и формулировке диагноза заболевания, и назначении лечения. Не может выполнить манипуляции при оказании неотложной помощи.

### **3 этап – собеседование по контрольным вопросам**

#### **Примеры контрольных вопросов для собеседования**

1. «Этиологическая» классификация фибрилляции предсердий: смысл выделения клапанной и неклапанной фибрилляции предсердий, заболевания, ассоциированные с неклапанной фибрилляцией предсердий, идиопатическая (изолированная) фибрилляция предсердий.
2. Классификация фибрилляции предсердий: критерии диагностики впервые выявленной, пароксизмальной, персистирующей, длительно персистирующей и постоянной формы фибрилляции предсердий.

#### **Критерии оценки собеседования по контрольным вопросам:**

- 1) оценка **«неудовлетворительно»** выставляется обучающемуся, не показавшему освоение планируемых компетенций, предусмотренных программой, допустившему серьезные ошибки в выполнении предусмотренных программой заданий;
- 2) оценку **«удовлетворительно»** заслуживает обучающийся, показавший частичное освоение планируемых компетенций, предусмотренных программой, сформированность не в полной мере новых компетенций и профессиональных умений для осуществления профессиональной деятельности, знакомый с литературой, публикациями по программе;
- 3) оценку **«хорошо»** заслуживает обучающийся, показавший освоение планируемых компетенций, предусмотренных программой, изучивший литературу, рекомендованную программой, способный к самостоятельному пополнению и обновлению знаний в ходе дальнейшего обучения и профессиональной деятельности;
- 4) оценку **«отлично»** заслуживает обучающийся, показавший полное освоение планируемых компетенций, предусмотренных программой, всестороннее и глубокое изучение литературы, публикаций, а также умение выполнять задания с привнесением собственного видения проблемы, собственного варианта решения практической задачи, проявивший творческие способности в понимании и применении на практике содержания обучения.

Критерии выставления итоговой оценки:

<b>1 этап</b>	<b>2 этап</b>	<b>3 этап</b>	<b>Итоговая оценка</b>
зачтено	зачтено	отлично	отлично
зачтено	зачтено	хорошо	хорошо
зачтено	зачтено	удовлетворительно	удовлетворительно
зачтено	зачтено	неудовлетворительно	удовлетворительно
не зачтено	не зачтено	не допускается на 3-й этап	неудовлетворительно

## **5. СВЕДЕНИЯ О СОСТАВИТЕЛЯХ ПРОГРАММЫ**

### **Разработчики программы:**

- д.м.н., заведующий кафедрой госпитальной терапии и профессиональных болезней Мазур Е.С., профессор;
- д.м.н., профессор кафедры госпитальной терапии и профессиональных болезней Мазур В.В., профессор.